

# STRATEGISCH BELEIDSPLAN

## 2014-2018



## INHOUDSOPGAVE

Een voorschot op onze UN1EKE toekomst .....	3
Wat willen we behouden? .....	4
Wat willen we versterken? .....	7
Wat willen we vernieuwen? .....	8
Hoe gaan we dit doen? .....	11
Onze strategische doelen .....	14
Bijlage .....	15



## EEN VOORSCHOT OP ONZE UNIEKE TOEKOMST

Met dit strategisch beleidsplan geven we de richting aan waarop we met UN1EK de toekomst tegemoet willen treden. Aangezien die toekomst lastig valt te voorspellen en zoals we allemaal ervaren, soms snel kan veranderen, is dit document vooral bedoeld als sturingsmiddel. Geen blauwdruk voor de komende jaren, maar een inspiratiebron om gezamenlijk de juiste weg te vinden bij onze activiteiten, het maken van keuzes en het ontwikkelen van plannen. De kernvragen daarbij zijn: Wat willen we behouden? Wat willen we versterken? Wat willen we vernieuwen? En uiteraard: Hoe willen we dat aanpakken?

Dit beleidsplan biedt weliswaar een kader voor de komende jaren, maar rekening houdend met de dynamiek van deze tijd tracht het flexibel in te spelen op veranderingen zonder het langetermijnperspectief uit het oog te verliezen.

Het recentelijke fusieproces versterkt de behoefte aan het uitzetten van onze koers. Daarbij bouwen we verder op de sterke kanten van beide organisaties en voegen toe wat nog nodig is. Voor alle medewerkers heeft dit beleidsplan dan ook een verbindende functie.

In dit strategisch beleidsplan leggen we de lat hoog, omdat een hoog ambitieniveau alle medewerkers stimuleert het beste uit zichzelf te halen. En onze kinderen verdienen nou eenmaal niets minder dan het beste.

Momenteel zijn er al een drietal Integrale Kindcentra (IKC's) in bedrijf en in de komende beleidsperiode zullen op alle locaties IKC's ontstaan. Voor de leesbaarheid wordt in dit document alleen de term IKC gebruikt. Daar waar deze nog niet zijn gerealiseerd, dien je in plaats van IKC: scholen, locaties en/of opvang te lezen.

Wij wensen jullie veel inspiratie toe en een behouden vaart!

Claudia Doesburg en Eric Boerhout  
Bestuurders UN1EK

*september 2014*

## WAT WILLEN WE BEHOUDEN?

### Onze identiteit

Een van de onderscheidende kernwaarden van de fusieorganisatie 'UN1EK' is haar identiteit. Het doel van ons werk is dat kinderen uitgroeien tot attente, kritische, verantwoordelijke en ruimhartige burgers, ontvankelijk voor zingevingsvragen. Opdat zij zullen bijdragen aan een samenleving waar mensen met aandacht en openheid met elkaar omgaan. Deze identiteit is, waar mogelijk, waarneembaar in elk Integraal Kind Centrum (IKC).

De scholen van Meervoud hebben een lange en rijke traditie die geworteld is in hun christelijke oorsprong. Stichting Kinderopvang Vlaardingen (SKV) sluit daarbij van harte aan. De levensbeschouwelijke en ethische inspiratie die hieruit voortkomt, overtuigt ons ervan, dat IKC's allereerst plaatsen zijn waar kinderen en volwassenen in een stimulerende omgeving met elkaar leren en groeien. Dit gebeurt aan de hand van cultuurgoederen, levende tradities, prikkelende vakbekwaamheid, oefening en discipline en navolgenswaardige voorbeelden.

IKC's zijn levende gemeenschappen van mensen in gesprek met elkaar over de mooie en minder mooie dingen die de maatschappelijke werkelijkheid van heden en verleden biedt. Met een open houding en geïnspireerd door de christelijke traditie geven zij een hedendaagse invulling aan de waarden die zij belangrijk vinden: gastvrijheid en respect.

Elk Integraal Kind Centrum is een voorziening voor alle kinderen in de wijk. Binnen UN1EK onderscheiden de IKC's zich van elkaar in aanbod, aanpak en type kinderen. Maar altijd is de menselijke maat er het uitgangspunt. Elk kind wordt door de medewerkers gekend. We sluiten niet uit, maar denken en handelen inclusief. Iedereen weet en voelt zich welkom.

Bij UN1EK werkt iedereen samen om voor alle kinderen in de regio goed onderwijs, goede opvang en goede zorg vorm te geven. Solidariteit is daarbij vanzelfsprekend.





## Onze missie

UN1EK wil kinderen van 0 tot 13 jaar hun talenten laten ontwikkelen en hen begeleiden in hun groei tot zelfbewuste en verantwoordelijke wereldburgers die, in balans met zichzelf en hun omgeving, in een steeds veranderende wereld willen blijven leren.

Bij UN1EK ligt de primaire focus op het integraal aanbieden van onderwijs en opvang. Daaruit vloeit voort dat wij ook een rol in de opvoeding van kinderen hebben. Deze komt niet alleen tot uiting in praktische zaken, maar ook in de manier waarop we met kinderen omgaan.

Vanuit onze visie en waarden sporen we kinderen aan tot ontwikkeling en werken daarbij vanuit de overtuiging dat ieder kind van nature leergierig is.

Samengevat werkt UN1EK vanuit de vijf O's: een sterke samenhang in de ontwikkeling, opvoeding, opvang, onderwijs en ouderbetrokkenheid.

## Onze kernwaarden

UN1EK heeft kernwaarden die onze droom en belofte realiseerbaar maken. Dat zijn universele waarden, ankerwaarden, aspiratiewaarden en een unieke waarde.

### Universele waarden

UN1EK heeft universele waarden die hun oorsprong vinden in onze christelijke levensovertuiging en die we daarom als vanzelfsprekend beschouwen. Denk aan Open, Betrokken, Integer, Betrouwbaar.

### Ankerwaarden

Dit zijn de waarden die wij al bezitten en waarvan wij vinden dat die heel belangrijk zijn voor het realiseren van onze missie en visie. Ze zijn afgeleid van onze identiteit. Onze ankerwaarden zijn:

**GASTVRIJ:** medewerkers van UN1EK zijn uitnodigend en bieden met aandacht voor kinderen (en hun ouders) een 'thuis', doordat ze inclusief denken en doen.

**RESPECTVOL:** medewerkers van UN1EK gedragen zich met respect naar de ander en naar wat de aarde te bieden heeft.

### Aspiratiewaarden

Dit zijn aanwezige kernwaarden die we nog onvoldoende ontwikkeld hebben en dus meer eigen moeten maken om onze droom en belofte te kunnen realiseren. De aspiratiewaarden voor UN1EK zijn:

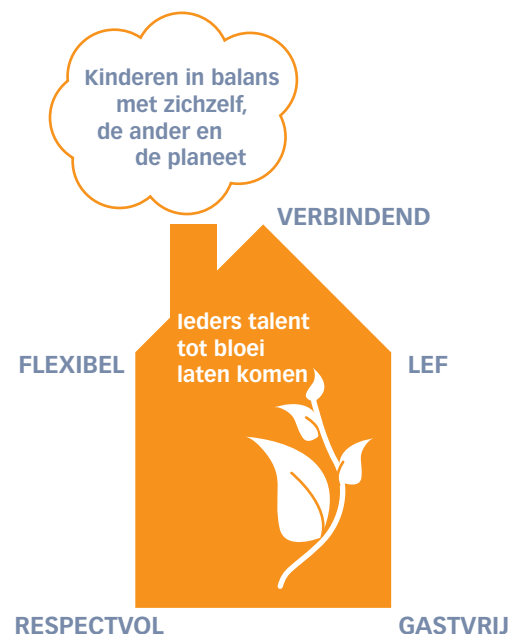
**LEF:** dit staat voor innovatief, initiëren, eigenwijs. En ook voor positivisme, nieuwsgierig, uitdagend/ambitieuw, durf, baanbrekend.

**FLEXIBEL:** doordat de wereld snel verandert is het van belang dat we onderzoekend, anticiperend, reflectief, wendbaar en bewegend zijn.

### UN1EKE waarde

Deze geeft onze uniciteit weer. Wat ons tot UN1EK maakt is:

**VERBINDEND:** naar relaties, in inhoud (betekenisvol) en in het proces.



# WAT WILLEN WE VERSTERKEN?

## Onze visie

### Organisatorisch

Op termijn staat elke IKC onder één verantwoordelijke directeur. Om tot een goed functioneren van de organisatie te komen, worden deze verantwoordelijken door één bestuur aangestuurd. Zo ontstaat een integrale aansturing van een integraal aanbod.

UN1EK is een lerende organisatie. Wij richten ons op de ontwikkeling van medewerkers en de ontwikkeling van de organisatie als geheel.

### Inclusief denken en doen

Bij inclusief denken en doen gaat het erom dat in alle aspecten van de samenleving rekening wordt gehouden met alle mensen. Als we dit vertalen naar UN1EK, betekent dit dat alle kinderen welkom zijn in onze IKC's, ongeacht hun beperking. Ouders en begeleiders bekijken samen welke ondersteuning nodig en mogelijk is. Het streven is om dat zo dicht mogelijk bij het kind en het liefst in de eigen wijk te organiseren. Het doel is immers om het kind deel uit te laten maken van zijn of haar directe leefomgeving in alle aspecten die dat met zich meebrengt.

UN1EK opteert voor een wereld waarin mensen hun talenten ontwikkelen en daarmee een (waardevolle) bijdrage leveren aan de samenleving van vandaag en morgen. Waarin kinderen wereldburgers zijn en waarbij levenslang leren een vanzelfsprekendheid is.

Inclusief denken gaat ervan uit dat welzijn, succes en resultaten niet verkregen kunnen worden ten koste van de ander of zonder de ander. Daarom betrekken wij de ander in onze vraag/oplossing, met de bedoeling dat ieder er duurzaam beter van wordt.

## Onze ambities

- UN1EK laat ieders talent tot bloei komen.
- UN1EK brengt kinderen in balans met zichzelf, de ander en de planeet.
- UN1EKE kinderen zijn onderzoekend, reflectief en flexibel.
- UN1EKE kinderen krijgen ook internationale lesprogramma's met virtuele leraren.
- UN1EKE kinderen spreken naast Nederlands ook een wereldtaal.
- UN1EKE kinderen zijn zich bewust van hun 'carbon footprint' en hebben de intrinsieke motivatie hier oplossingsgericht mee om te gaan.
- UN1EK personeel is trots.

## WAT WILLEN WE VERNIEUWEN?

Om ons heen zien we een samenleving waarin burgers in toenemende mate hun talenten ontplooiën en daarmee een bijdrage leveren aan de wereld van vandaag en morgen, en daarbij zelf verantwoordelijk zijn voor hun gezondheid, welzijn en ontwikkeling. Kinderen van nu worden opgeleid voor banen die nog niet bestaan en zij zullen zich voor problemen gesteld zien die wij nu nog niet kennen.

Tegenover de 'ik-maatschappij' zal als tegenwicht een echte gemeenschap ontstaan. Formele en informele netwerken zullen aan importantie winnen en zingevingsvragen nemen een belangrijke plaats in binnen deze gemeenschappen. Global warming zal voor toekomstige generaties een belangrijk gegeven zijn waarmee zij zullen moeten leren leven en werken. Het bewust maken van de jeugd van hun verantwoordelijkheid tegenover onze planeet zal een belangrijk doel worden van opvoeden en opleiden. De digitalisering van ons leven betekent een switch in ons denken.

Al die ontwikkelingen maken het noodzakelijk dat we ons onderwijs hierop aansluiten. We zullen kinderen vooral een lerende houding moeten meegeven, hen leren ontvankelijk en kritisch te zijn. Flexibiliteit en creativiteit zullen in de toekomst belangrijke competenties zijn.





## Onze UN1EKE standpunten

### 1. Wij creëren maatschappelijke meerwaarde

UN1EK draagt via haar onderwijs en opvang bij aan een duurzame maatschappij waarin kinderen zich veilig voelen, hun talenten ontdekken en zich doorgaand kunnen ontwikkelen. Op school, in de opvang en in hun wijk. Daarvoor is het belangrijk dat we inspelen op wat er in de omgeving van onze kinderen speelt en samenwerken met instanties. Want alleen samen kunnen we onze verantwoordelijkheid nemen voor hun duurzame ontwikkeling. Daarin schuilt de sleutel voor onze UN1EKE maatschappelijke meerwaarde.

### 2. Ons opvoedkundig en onderwijskundig karakter is overal op de werkvloer zichtbaar

Het vertalen van het UN1EKE karakter naar de werkvloer is mensenwerk. Daarom werven we UN1EKE mensen, ontwikkelen we onze mensen op UN1EKE wijze en faciliteren we de medewerkers om hun UN1EKE werk te doen.

**UN1EK in de wijken:** Intern geven we onze locaties in de eigen wijk de ruimte om in hun eigen specifieke omstandigheden, de juiste keuzes te maken en zich te profileren. Altijd goed herkenbaar als UN1EK, maar met 'couleur locale'. Daarbij stimuleren we lef, innovatie en initiatief, zonder onze zorgvuldigheid en kwaliteit uit het oog te verliezen.

**Samenwerken:** Samen met andere instanties, zowel binnen als buiten het onderwijs en opvang, zijn we medeverantwoordelijk voor een duurzaam leer- en leefklimaat van kinderen in onze wijken en regio's.

**Initiëren en verbinden:** We willen zowel regionaal als landelijk onze maatschappelijke verantwoordelijkheid nemen door een initiërende en verbindende rol. Als UN1EK staan we in het veld bekend als een constructieve visionaire bruggenbouwer die in beleid en op de locaties een gedegen visie op duurzame ontwikkeling in de praktijk brengt.

**Scherpe werving:** Om onze visie op duurzame inzetbaarheid van medewerkers te kunnen waarmaken is een goede match van onze medewerkers met UN1EK van groot belang. Daarom zijn onze wervingsprocessen vastomlijnd en nauwgezet. Onze mensen zijn er trots op om bij UN1EK te kunnen werken. Daar past bij dat we zorgvuldig en selectief zijn in wie we aan ons team toevoegen.

**Doorgaande scholing:** We geloven in leren en ontwikkelen voor de kinderen, maar ook voor onze medewerkers. We streven naar duurzame inzetbaarheid van onze mensen, die kunnen, weten en willen. Daarom heeft UN1EK een academie waar medewerkers op basis van de gesprekkencyclus doorgaand hun kennis en competenties op een hoger niveau kunnen brengen. Deze academie is openbaar: ook medewerkers van andere regionale partijen kunnen er zich ontwikkelen.

**Optimaal faciliteren:** Alles draait om het werken met de kinderen. Onze medewerkers moeten daar dan ook zoveel mogelijk hun tijd en aandacht aan kunnen besteden. Daarom faciliteren wij hen, door IT bereikbaar, betaalbaar en betrouwbaar te maken, en door transparante en efficiënte processen in te richten.

### 3. Ons marktaandeel verzekeren we door op kwaliteit te worden (h)erkend en gekozen.

Een financieel gezonde organisatie is voorwaardelijk voor het bereiken van onze ambities. We geloven erin dat ons streven naar kwaliteit en ons commitment aan zorg en ontwikkeling ons een duurzame relatie met de kinderen en hun ouders zullen brengen. We concurreren het best als we doen waar we met hart en ziel in geloven: UN1EK zijn.

**Solide basis:** De focus in de concurrentie zal toenemend gaan liggen op de jongste kinderen van 0 tot 2 jaar. Daarom stellen we in onze marketing en communicatie aan jonge ouders deze boodschappen centraal: 'Professionele kinderopvang binnen een IKC heeft een meerwaarde voor je kind' en 'UN1EK biedt de beste professionele kinderopvang in de regio'.

**Duurzaam binden:** Als kinderen eenmaal binnen UN1EK zijn ingestroomd, willen zij en hun ouders graag bij ons blijven. We werken aan een duurzame relatie met de ouders en de kinderen. We zijn in staat het geïntegreerde karakter en de hoge inhoudelijke kwaliteit van onze IKC's tastbaar te maken voor onze doelgroepen.

**Concurrerende faciliteiten:** Onze accommodaties zijn aantrekkelijk en uitnodigend, en vormen daardoor een belangrijk onderdeel van ons aanbod. In ontwerp, beheer, onderhoud en verbouw hebben we oog voor de duurzaamheid van de faciliteiten.



## HOE GAAN WE HET DOEN?

### Onze kansen

Voor UN1EK ligt er een aantal kansen om zich de komende jaren te vernieuwen binnen de domeinen onderwijs, kwaliteitszorg, personeel en organisatie, bedrijfsvoering en communicatie.

Op al deze terreinen kan snel resultaat worden geboekt als we ze aanpakken vanuit het uitgangspunt 'duurzaamheid'. UN1EK wil immers meebouwen aan een wereld waarin kinderen zich ten volle en blijvend kunnen ontwikkelen, nu en in de toekomst. Daarom trachten we in onze activiteiten een bijdrage te leveren aan een duurzamere samenleving.

### Onderwijs en opvang

Ontwikkeling stopt nooit. Daarom geloven wij als vanzelfsprekend in een levenlang leren voor zowel onze kinderen als onze medewerkers. De fase waarin kinderen met UN1EK in aanraking komen, legt daarvoor een cruciale basis. Kinderen zijn zich bewust van de eigen talenten en in balans met zichzelf en hun omgeving. Geloof en vertrouwen in eigen kunnen en in dat van anderen vormen een bron waaruit ze levenslang kunnen putten.

Wij maken ons er sterk voor dat ieder kind de opvang, het onderwijs en de zorg krijgt die het nodig heeft om de eigen talenten te ontdekken en te ontwikkelen. We organiseren dit vanuit één visie, één missie en één organisatie. Passend onderwijs stimuleert ons te denken vanuit mogelijkheden van kinderen in plaats van uit beperkingen.

Onze IKC's richten zich op de brede ontwikkeling van kinderen en op de juiste balans tussen alle competenties. Kinderen krijgen in het IKC een veilige en prettige leeromgeving.

Teams hebben de drang om te innoveren met behoud van dat wat bewezen goed is. Daarbij worden vernieuwende onderwijsprogramma's ontwikkeld.

Heldere afspraken over te verwachten opbrengsten horen daarbij. Kinderen gaan indien mogelijk in de eigen wijk naar een IKC en daarom hebben onze IKC's ook een sociale functie. Ouders en instanties om het IKC zien we als ketenpartners.

### Kwaliteitszorg

UN1EK wil een goede rentmeester zijn van onze planeet. Met respect voor de natuur en oog voor de uitputtelijkheid van hulpbronnen willen wij als organisatie verantwoordelijk handelen. Dat uit zich onder andere in onze

beperking van verspilling, oog voor hergebruik en recycling, en een verantwoorde manier van bouw en onderhoud van onze faciliteiten. Die verantwoordelijkheid willen we ook aan onze kinderen meegeven. Daarom geven we aandacht aan het feit dat kinderen zich bewust zijn van hun milieu en hun persoonlijke 'carbon footprint'.

Verantwoordelijkheid kent meerdere kanten, namelijk verantwoordelijkheid geven, nemen en afleggen. Dit impliceert dat het een soort tweede natuur van iedere medewerker is om de eigen prestaties en resultaten kritisch te evalueren. IKC's werken opbrengstgericht (leren van data) en maken hun toegevoegde waarde (leerwinst) zichtbaar. Aanvullend daarop werkt elke IKC met een UN1EK-kwaliteitszorgsysteem, waarbij evaluatie van processen centraal staat. Natuurlijk vragen we niet alleen onszelf of we de goede dingen doen en of we het op de goede manier doen. Tevredenheidsonderzoeken bij medewerkers, ouders en kinderen, resultaten van inspectieonderzoeken en relevante andere audits maken de zelfevaluatie compleet. Zelfevaluatie moet leiden tot verbeterplannen om daarmee de kwaliteitscyclus rond te maken.

### **Personeel en organisatie**

UN1EK streeft naar duurzame inzetbaarheid van haar medewerkers door op een gezonde manier met elkaar om te gaan. Ook streven we naar medewerkers die in balans met zichzelf, de ander en de omgeving zijn. Aandacht voor zelfontplooiing en een cultuur van collegialiteit bieden een uitdagend perspectief en een gezonde omgeving waarin iedereen zich blijvend kan en mag ontwikkelen.

UN1EK wil een goede werkgever zijn die actief investeert in de medewerkers en in een veilige leer- en werkomgeving, onder andere door deskundigheidsbevordering, het belonen van extra inzet, de ontwikkeling van leiderschap en het uitbouwen van leergemeenschappen. We werken vanuit mensgericht leiderschap en leggen daarbij verantwoordelijkheden zo laag als mogelijk in de organisatie.

Het is onze overtuiging dat onze professionele medewerkers voor de ontwikkeling en het leren van kinderen het verschil maken. Daarom dienen medewerkers over een zekere mate van professionele autonomie te beschikken. Wij dagen al onze medewerkers uit om geïnspireerd hun deskundigheid in onderwijzen en ontwikkelen van kinderen verder uit te bouwen.

### **Bedrijfsvoering en communicatie**

De bedrijfsvoering staat ten dienste van het professionele proces. Wij nemen de menselijke maat in ogenschouw met het stellen van uitdagende en bereikbare doelen. We bieden faciliteiten, processen en systemen die ondersteunend zijn. Daarbij hoort een efficiënt en effectief gebruik van resources en middelen.

Telkens wordt de afweging gemaakt hoe middelen het best ingezet kunnen worden, waarbij het primaat van professionele keuzes bij de IKC's ligt en de keuzes met betrekking tot faciliteiten en middelen onder centrale coördinatie worden gemaakt.

Goed onderwijs verzorgen wordt gemakkelijker als een IKC-gebouw een prettige leer- en werkomgeving biedt. Een goed gebouw heeft ook lage exploitatiekosten en een duurzaam karakter.

Duurzaamheid heeft uiteraard ook betrekking op de omgang en communicatie met onze relaties: UN1EK neemt lokaal en regionaal een centrale en blijvende rol in. Daarom gaan we met respect om met onze partners in onze organisatorische omgeving. Dit is de wetenschap dat wat ons verbindt van groter belang is dan de verschillen die we soms moeten overbruggen. Communicatie moet op maat zijn. Dit betekent goede afstemming op de behoefte van de gesprekspartners. Goede communicatie is een noodzakelijke voorwaarde voor de realisatie van alle doelstellingen. De kern van communicatie is interactie. Kinderen en medewerkers concretiseren daardoor samen onze ankerwaarden: gastvrij en respect. Het effect van communicatie hangt af van de mate van betrokkenheid en eigenaarschap die mensen bereid zijn te investeren.

## ONZE STRATEGISCHE DOELEN

### Onderwijs en opvang

1. IKC's van UN1EK versterken het zelfverantwoordelijk leren.
2. IKC's van UN1EK bieden voor kinderen doorlopende leer-, zorg- en ontwikkelingslijnen, waar mogelijk thuisnabij, die ruimte geven voor brede ontwikkeling en maximale talentontplooiing.
3. IKC's van UN1EK dragen bij aan een duurzame samenleving en gaan concreet aan de slag met het kweken van bewustzijn op dit thema bij kinderen en medewerkers.
4. IKC's van UN1EK anticiperen op maatschappelijke ontwikkelingen in het onderwijs en investeren de komende jaren op het gebied van ICT, sociale media, wetenschap en techniek en andere onderwijsinnovaties.
5. IKC's van UN1EK spelen een verbindende rol in de wijk en doen dat op een eigen herkenbare wijze.
6. Personeel en bestuur van UN1EK sluiten aan bij relevante regionale en landelijke netwerken en spelen hierin een verbindende rol.

### Kwaliteitszorg

7. IKC's van UN1EK beschikken over en behouden:
  - een basisarrangement conform de criteria van de inspectie van het onderwijs
  - voldoen aan de kwaliteitseisen gesteld door de wet kinderopvang
  - HKZ certificering.
8. IKC's van UN1EK werken continu aan de verbetering van de kwaliteit.
9. IKC's van UN1EK werken met interne audits.

### Personeel & organisatie

10. UN1EK stimuleert zelfverantwoordelijkheid van alle medewerkers. Iedere medewerker toont zich verantwoordelijk voor zijn eigen ontwikkeling.
11. UN1EK versterkt de infrastructuur die talentontwikkeling van medewerkers mogelijk maakt.
12. UN1EK formuleert een heldere, eenduidige visie op leidinggeven.
13. UN1EK geeft kaders voor de professionele autonomie van PM'ers en leerkrachten.

### Bedrijfsvoering

14. UN1EK heeft een gezonde financiële positie.
15. UN1EK ontwikkelt zich tot een organisatie die in staat is een 'in control statement' af te geven: er is een koppeling tussen beleid en het toewijzen van financiële middelen, die aangeeft dat administratieve processen goed georganiseerd zijn zonder dubbelingen en met duidelijke taken, bevoegdheden en verantwoordelijkheden per proces.
16. UN1EK zet in op de doordecentralisatie van de onderwijshuisvesting. Daarmee komt het eigendom van IKC-gebouwen en -terreinen bij besturen te liggen en kunnen zij zelfstandig besluiten nemen met betrekking tot verbouw, nieuwbouw, renovatie en uitbreidingen.
17. UN1EK haalt rendement uit schaalvoordelen.

### Communicatie

18. UN1EK stimuleert tweerichtingsverkeer in communicatie met alle belangengroepen.
19. UN1EK communiceert transparant, duidelijk en toegankelijk.
20. Duurzaamheid speelt een belangrijke rol binnen UN1EK. De vorm en presentatie van onze communicatie sluiten hierbij aan.

## BIJLAGE

### Onze besturingsprincipes

- Kenmerkend aan onze strategie is dat we in gezamenlijkheid integrale kwaliteit leveren met een voor klanten en stakeholders herkenbare richting. Onze richting en visie verbinden onze kinderopvang en onze basisscholen, en verbinden onze locaties met elkaar.
- Besturingsprincipes zijn nodig om met elkaar aan die boodschap, onze visie, invulling te geven. Hoe verhouden wij ons in gezamenlijkheid tot elkaar; wat doen we lokaal, wat doen we centraal, wat doen we in gezamenlijkheid (met alle locaties). De vrijheidsgraden worden door de besturingsprincipes verdeeld.
- Hoewel er principes zijn die de gewenste coördinatie vanuit een helikopterblik borgen, is de besturing geen keurslijf: principes zijn geen wetten. Per proces, soms zelfs per situatie, moeten we met elkaar afwegen wat de optimale keuze is, op basis van bijvoorbeeld gewenste kwaliteit, kosten, eenduidige profilering naar buiten, grenzen aan maatwerk etc.
- Doordat er geen sprake is van wetten of weten, zoeken we met elkaar het gesprek. Vanuit het geheel denkend kan twijfel ontstaan: is dit alleen een beslissing die mij en mijn locatie betreft? Of heeft dit een bredere impact? Die vragen hebben we graag op tafel, zodat we er vanuit alle perspectieven naar kunnen kijken en elkaar niet achteraf pas weten te vinden.
- Onze besturingsprincipes zijn:
  - UN1EK doet in IKC, scholen/opvang. IKC's doen in onderwijs en opvang.
  - Decentraal wat kan, centraal wat moet.
  - We leggen verantwoordelijkheden zo laag mogelijk in de organisatie.
- Een aantal spelregels die daarbij belangrijk zijn:
  - Aangeven wat je doet en waartoe.
  - Zeggen wat je doet en doen wat je zegt.
  - Proactief informeren over veranderingen. Minimaal betekent dit dat anderen binnen de organisatie niet voor onaangename verrassingen komen te staan.



tekst: Claudia Doeburg en Eric Boerhout, UN1EK  
lay-out: Vormplus  
druk: Stout grafische afdrukkerij

Bezoekadres: Emmastraat 45 3134 CG Vlaardingen T 010 - 435 56 11 F 010 - 460 81 75 Postadres: Postbus 3014 3130 CA Vlaardingen info@UN1EK.nl www.UN1EK.nl

**UN1EK**  
onderwijs en opvang