

Betonschool
Maastricht

De nieuwe ambachts- school

Zorgschool
Schiedam

Meergeneratieschool
Rotterdam

Dolf Broekhuizen
Sereh Mandias
Susanne Pietsch
Eireen Schreurs

De nieuwe ambachtsschool, p. 1
Opzet van het onderzoek, p. 3

Bouwen voor het vakmanschap, p. 5

Historische ontwikkeling van het schoolgebouw
voor beroepsonderwijs in Nederland
School verbinden met het bedrijf, p. 7
School verbinden met de stad en wonen, p. 9
School verbinden met andere opleidingen, p. 11

Lessen uit de inventarisatie, p. 15

Drie casussen:
Meergeneratieschool, Rotterdam, p. 16
Zorgschool, Schiedam, p. 18
Betonschool, Maastricht, p. 20

Speculaties: de ideaalmodellen, p. 22
Drie casussen, onderzoeksresultaten, p. 23

Conclusie, p. 34

DE NIEUWE AMBACHTSSCHOOL

Voor u ligt de ontwerpstudie 'De Nieuwe Ambachtsschool', een onderzoek naar de toekomst van het middelbaar beroepsonderwijs (mbo). De studie heeft plaatsgevonden in het kader van een Open Oproep Onderwijsomgeving uit 2014, uitgeschreven door het Stimuleringsfonds Creatieve Industrie, met als ambitie de verbetering van de kwaliteit van de leer- en leefomgeving door de inzet van ontwerpers.

In Nederland komt 60% van de kinderen in het beroepsonderwijs terecht. Toch zit dit onderwijstype in de verdrukking. Zij kampt met imago problemen en een onzeker banenperspectief, met als gevolg een leerlingentekort bij een deel van de opleidingen. De laatste jaren zwelt ook de kritiek aan op de afstand die is gegroeid tussen school en praktijk. Na de schaalvergroting in jaren '90 en '00, die heeft geresulteerd in Regionale Opleidings Centra (ROC's), is nu de trend richting schaalverkleining en een terugkeer naar de vakschool.

De naam van het onderzoek, 'deNieuwe Ambachtsschool', is om polemische redenen gekozen. Als architecten kennen wij uit onze eigen bouwpraktijk het belang van 'ambachtelijke' scholing, en daarmee bedoelen wij scholing gericht op beroepskennis die overgebracht wordt met liefde voor het vak. Het resultaat is een professional die trots is op zijn/haar beroep en mee kan denken in de vertaling van abstract idee naar het concrete maken.

De vakmensen en de kennis die zij meedragen zijn onderdeel van een complex en intensief verbonden netwerk, een resultante van een specifieke geschiedenis en van lokale gewoonten en omstandigheden. In onze studie noemen wij dit de ambachtscultuur. Ons voorstel voor de problematiek van het beroepsonderwijs is om een school te zien als cruciale schakel in deze ambachtscultuur. Zo bezien functioneert een school alleen als zij verbonden is met het beroepenveld, als zij zichtbaar is als maatschappelijk instituut, als kennis over het vak gedeeld wordt en als een schoolgebouw het ambacht uitstraalt. Scholen zijn toekomstbestendig als zij op veranderingen in het beroepenveld anticiperen, en dit kan weer alleen als zij dicht bij de maatschappelijke realiteit blijven staan. Verbinden, in verschillende vormen, is daarmee het leidende thema van deze studie geworden.

In deze publicatie hebben wij de belangrijkste resultaten van onze studie in woord en beeld samengevat. De inventariserende voorstudie en de historische ontwikkeling van de Nederlandse ambachtsschool komen hier slechts beknopt aan bod. Het grootste deel van het boekwerkje is gewijd aan het ontwerpende onderdeel van het onderzoek. Dit is de beschrijving en verbeelding van een drietal casussen, die het verbinden op hun ruimtelijke en programmatische consequenties onderzoeken. Wij zien de drie ontwerpen als middel om de discussie maatschappelijk, sociaal maar vooral ook op architectonisch vlak te kunnen voeren. Ze laten zien welke kansen en mogelijkheden er ontstaan als we de beroepsschool als maatschappelijk instrument herijken.



Kozijn-workshop afstudeerstudenten TU Delft en derde jaars timmerleerlingen
HMC Rotterdam in november 2015



OPZET VAN HET ONDERZOEK

Inventarisatie

Het onderzoek is ingedeeld in vier fases. Allereerst inventariseerden wij met interviews en literatuurstudie de Nederlandse stand van zaken met betrekking tot het mbo-onderwijs, om de veronderstelling van het onderzoek, de school als verbindend onderdeel van een lokale ambachtscultuur, te testen. Daarnaast bezochten wij een aantal best practices in Engeland, Duitsland, Zwitserland en Oostenrijk. Met behulp van korte films zijn routes door de school getrokken, we hebben interviews met het management gevoerd, en bouwkundestudent Lauren Boots heeft een vergelijkende studie uitgevoerd naar schoolsysteem, opleiding en financiering van het onderwijs. Dolf Broekhuizen deed een historisch onderzoek waar hij de ontwikkeling van de ambachtsschool in Nederland volgde en ordende met behulp van het onderzoeksthema verbinden.

Speculatie

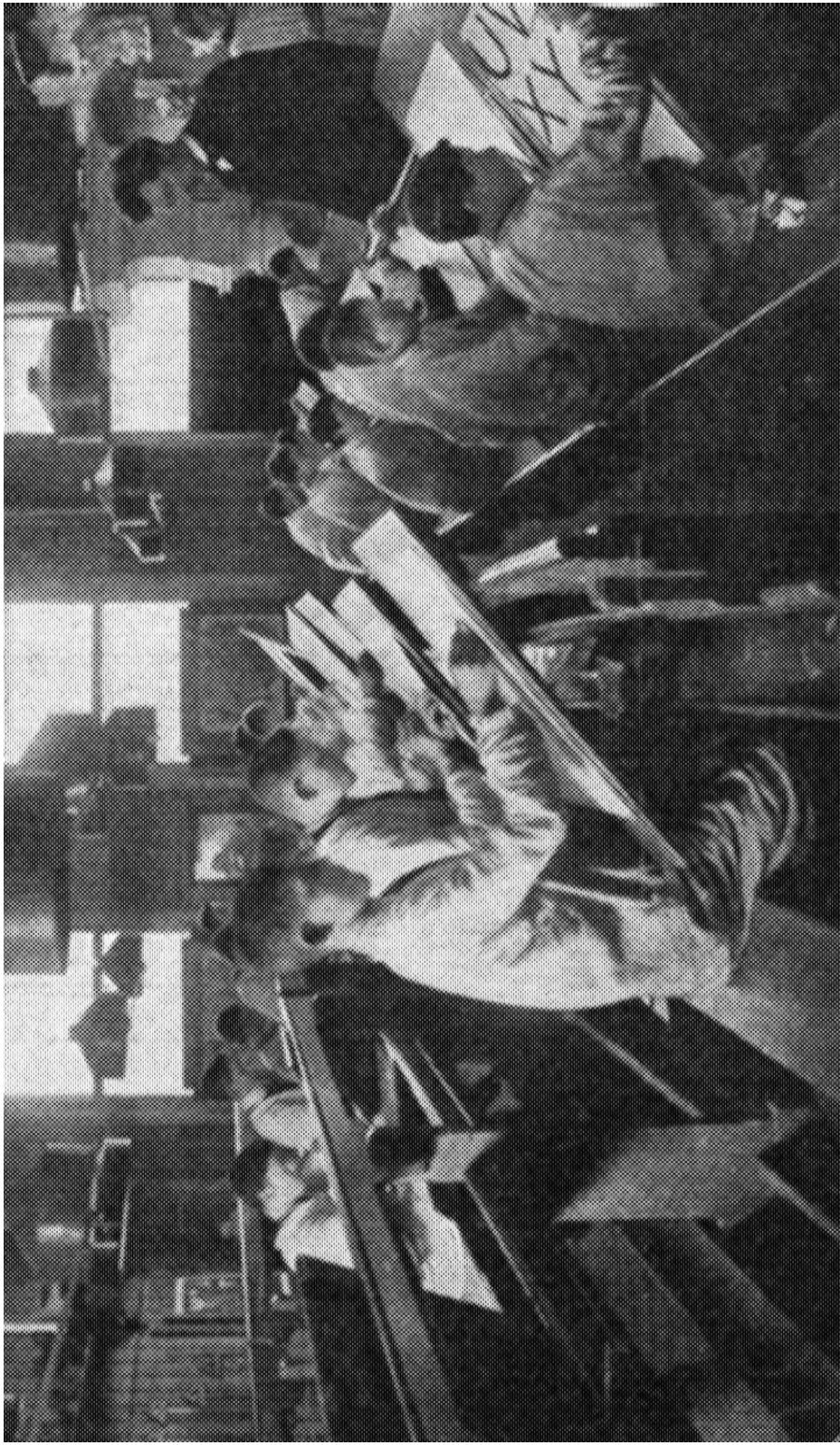
De informatie uit de inventariserende fase is verwerkt in de tweede fase. Hierin zijn de ideeën over nieuwe verbindingen tussen programma, gebouw en context op speculatieve wijze samengevoegd in beschrijvingen voor imaginaire ideaalmodellen, met een aantal relevante best practices om elke casus te steunen.

Test

Vervolgens is de samenwerking gezocht met Mevrouw Meijer, een stichting die studies rondom het ontwerpen van schoolgebouwen initieert en begeleidt. Zij heeft een expertgroep samengesteld bestaande uit ontwerpers, schooldirecteuren en adviseurs. De drie ideaalmodellen die het meest relevant leken voor de Nederlandse situatie zijn in de ontwerpfase getest en uitgewerkt. In een tweetal presentaties voor de expertgroep toetsten wij de drie casussen op toepasbaarheid en relevantie voor de Nederlandse situatie. Ter beantwoording van vragen die in de bijeenkomsten naar boven kwamen zijn in deze fase meerdere aanvullende interviews uitgevoerd.

Verspreiding

Deze studie wordt op een aantal verschillende manieren onder de aandacht gebracht. Allereerst op diverse themabijeenkomsten van het Stimuleringsfonds Creatieve Industrie. Er heeft een ronde tafel discussie op de vastgoedbeurs PROVADA plaatsgevonden over de casus Schiedam. Een afsluitende conferentie vindt plaats op de TU Delft op 29 juni, en de studie maakt onderdeel uit van een tentoonstelling en talkshow op de Dutch Design Week 2016. Deze publicatie wordt op alle gelegenheden uitgedeeld en is nadien ook te bestellen.



Afb. 1 Een van de tekenlokalen in de Eerste Ambachtsschool Amsterdam, Weteringschans, 1861, J.B. Salm (opname ca 1911)

Dolf Broekhuizen

BOUWEN VOOR HET VAKMANSCHAP

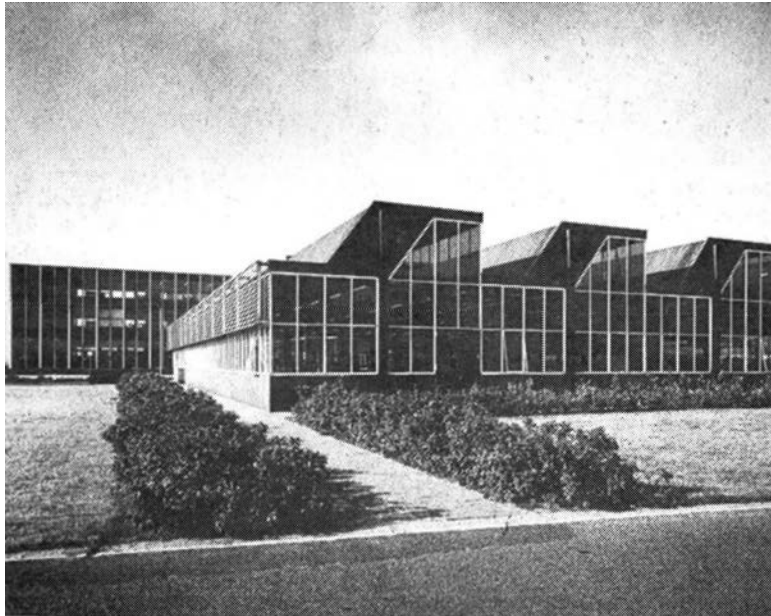
Historische ontwikkeling van het schoolgebouw voor
beroepsonderwijs in Nederland

Leren door het doen

Wie een gebouw voor beroepsonderwijs nu vergelijkt met de eerste ambachtsschool ziet een opmerkelijk verschil. In 1861 had deze maar één lokaal waar theorieles werd gegeven (Amsterdam, Weteringschans) (afb.). Dat lokaal voor ‘mondeling theoretisch onderwijs’ was bovendien dubbel in gebruik voor tekenles. De andere lokalen waren vrijwel allemaal praktijklokalen. In de huidige schoolgebouwen voor beroepsonderwijs (zoals een vmbo of een ROC) is die verhouding omgekeerd en is het aantal theorielokalen in de meerderheid. Dat komt doordat het onderwijs nu andere doelen stelt. In de loop van 150 jaar is in plaats van beroepsvorming en praktijklessen de nadruk meer komen te liggen op algemene vorming. Om uiteenlopende redenen wordt echter voor sommige richtingen, waaronder in de techniek, de roep gehoord om de school beter te laten aansluiten bij de bedrijfspraktijk en het ‘doen’ weer nauwer met het curriculum te vervlechten. De geschiedenis biedt daarvoor aanknopingspunten omdat die verbindingen in het verleden op allerlei manieren in gebouwen voor beroepsonderwijs vorm hebben gekregen. De meest pregnante verbindingen worden hier genoemd: de school verbinden met het bedrijf, de school inbedden in de stad en de school meer integreren met andere opleidingen.



Afb.2 Voorgevel Eerste Ambachtsschool Amsterdam, Weteringschans, 1861, J.B. Salm (opname ca 1911)



Afb. 3 Fabriksschool van de Kon. Ned. Hoogovens en Staal fabrieken, IJmuiden, 1969, architectengroep Drexhage, Sterkenburg, Bodon, Venstra



Afb.4 MTS en Ambachtsschool Leeuwarden, 1902

SCHOOL VERBINDEN MET HET BEDRIJF

Thema

- Van scholen die ambachtstrots uitdrukken naar gebouwen met een industrieel karakter

Ontwikkeling

Van begin af aan onderhouden bedrijven sterke banden met de opleidingen, en dat is niet verwonderlijk want zij hebben direct belang bij goed-opgeleide arbeiders die gelijk aan de slag kunnen. Een beroepsvereniging initieerde de eerste ambachtsschool: de nieuwe 'Ambachtsschool voor de arbeidende klasse' aan de Weteringschans in Amsterdam (1861) is door de Maatschappij voor de Werkende Stand gesticht (afb.1, 2). Vaak hebben deze scholen een lokaal accent omdat ze aansluiten op de vraag van de industrie in de regio zoals textiel, aardewerk en scheepsbouw. Dat is ook de reden dat lokaal bestuur de initiatieven ondersteunt in een tijd dat de Rijksoverheid ambachtsonderwijs niet als haar taak zag. Het schoolgebouw krijgt geregeld een prominente plaats in het stadsbeeld, niet alleen door de positie en omvang, maar ook door de detaillering, de opschriften en de uitstraling van stedelijke trots. Op die wijze wordt de industrietak in een gemeente of regio vanzelfsprekend afleesbaar in de voorzieningenstructuur maar tegelijk ook vervlochten met de architectuur van het gebouw. Daarnaast kan de nabijheid van het productieproces doorslaggevend zijn voor de vestigingsplaats zoals de fabrieksschool (naast de fabriek) van Stork in de Industriestraat in Hengelo (1917). Het bedrijfsleven bemoeide zich niet alleen met de stichting van het gebouw en het beheer, maar ook met de inhoud en het karakter van de opleidingen. In de loop der tijd zien we naast de algemene ambachtsscholen - waar de bouwvakken als smeden, timmeren, metselen en schilderen centraal staan - steeds meer specifieke vakscholen ontstaan, zoals de landbouw- en tuinbouwschool of banketbakersschool, die zich vooral onderscheiden door de vaklokalen of de ligging.

Na 1945, als de industrialisatie verder doorgevoerd wordt, verandert de ambachtscultuur en daarmee ook de expressie van het schoolgebouw. In het vakonderwijs is altijd wel een spanningsveld tussen aanleren van het ambacht en de toeleiding naar industriearbeid, maar in de naoorlogse jaren slaat de wijzer door naar de industrie. De schoolgebouwen lijken die omslag in veel gevallen te weerspiegelen door de normalisatie en standaardisatie van het gebouw. De scheiding tussen een praktijkstroom en theoriestroom wordt sterker. De LTS (de vroegere ambachtsschool) en de MTS leiden arbeiders op voor de industriearbeid en het kader. Op grotere schaal dan voorheen werkt de leerling als fabrieksarbeider klassikaal aan dezelfde praktijkoefeningen. Tegelijk neemt de overheid meer regie in handen en veralgemeniseert de inhoud. Vanaf de Mammoetwet in 1968 wordt algemene vorming binnen technisch onderwijs even belangrijk als beroepsvorming.

De inhoudelijke band met de industrie verdwijnt echter niet en is in sommige bedrijfstakken nog steeds aanwezig. Sommige grote bedrijven houden vast aan eigen opleidingen en vestigingen op specifieke locaties, zoals de Kon. Ned. Hoogovens en Staalfabrieken in IJmuiden (1969) (afb.3) en het schoolgebouw voor de luchtmacht in Arnhem-Schaarsbergen (1980) die door locatie en architectuur de uitstraling van werkplaats hebben. Deze opleidingsgebouwen lijken grote productiehallen die nauwelijks zijn te onderscheiden van de beroepsomgeving. In 2015 heeft NedTrain twee nieuwe gecombineerde werk- en opleidingsplaatsen ingericht, de TechniekFabriek in Amsterdam en Zwolle die beide onderdeel zijn van de spoorinfrastructuur. Maar er zijn ook vestigingen die op een meer generieke plaats, zoals op bedrijventerreinen, liggen (School voor Techniek, Amersfoort 2015) waarbij economische en praktische redenen doorslaggevend zijn voor het gebouwoontwerp.



Afb. 5 Vierde ambachtsschool Amsterdam, Postjesweg, 1926, A.J. Westerman Publieke Werken

SCHOOL VERBINDEN MET DE STAD EN WONEN

Thema

- Scholen ontwikkelen zich van ankerpunten in de wijk naar min of meer geïsoleerde gebouwen op perifere plekken.

Ontwikkeling

Tot aan de eerste decennia van de twintigste eeuw gaven de meeste scholen uitdrukking aan een stedelijke trots. De gebouwen waren in ruimtelijke samenhang met de woonwijk en woonbuurt ontworpen (MTS en Ambachtsschool Leeuwarden, 1902) (afb.4) en kregen in tuindorpen een symbolische plaats op zichtlijnen (Almelo, tuinwijk) (afb.8). De ambachtsscholen (voor jongens) en huishoudscholen (voor meisjes) hadden min of meer een buurtfunctie. Opleiding en verheffing van vooral arbeidersjeugd in de buurten voor lage inkomens was het doel. Het gebouw ondersteunde de disciplinerende werking. Gebouwen in de expressieve Amsterdamse schoolstijl manifesteerden zich als arbeiderspaleizen in de stadswijken (vierde ambachtsschool Amsterdam, Postjesweg, 1926) (afb.5). Maar soms was het juist een uitgesproken vernieuwend industrieel uitziend gebouw dat contrasteerde met de baksteenbuurten, als uiting van technische vooruitgang. Deze uitstraling diende de leerlingen te overtuigen van een goed toekomstperspectief (Scheveningen, 1931).

De schoolgebouwen bevatte soms speciale ruimtes om nieuwe leerlingen aan te trekken. De trots van de leerlingen kon worden vergroot doordat zich in de schoolgebouwen tentoonstellingszalen bevonden waarin werkstukken stonden opgesteld, niet alleen voor de scholieren zelf maar ook toegankelijk voor ouders en buurtbewoners. Bij de eerdergenoemde ambachtsschool aan de Postjesweg lag die zaal direct naast de entree, maar bij een onuitgevoerd voorbeeldproject van de gemeente Den Bosch (1913) was deze prominent in het hart van het gebouw gepland en kreeg het formaat van een klein museum.

Na de Tweede Wereldoorlog worden de opleidingen geclusterd op scholeneilanden bij de woonbuurten. In aansluiting op de hoofdvakken wordt een functionele zonering in de gebouwen doorgevoerd zodat vleugels met theorielokalen, praktijklokalen en een gymzaalvleugel afleesbaar zijn voor de buurt (Scholengemeenschap Nicolaas Witsen, Rotterdam 1969; LTS Vught 1970). Een enkele school krijgt een etalage voor de buurt, door de werkplekken vanaf de openbare weg zichtbaar te maken (Wibautstraat Amsterdam, 1956), zodat leerlingen de ogen van de omwonenden op zich gericht voelen. Ongeveer vanaf de jaren negentig krijgt die etalagefunctie van de werkplekken een nieuwe dimensie door het inrichten van kleine bedrijven en winkels in de scholen zoals een restaurant, bakker en garage waar leerlingen zelf op kleine schaal het beroep in al zijn dimensies kunnen uitproberen. Maar als echte concurrent mogen de instellingen zich niet opstellen want dan zouden ze teveel de eigen sector benadelen. Voor de leerlingen wordt zo'n levensechte

Zorgschool
Schiedam
p. 18

Meergeneratieschool
Rotterdam
p. 16

omgeving die meer is dan simulatie als stimulerend beschouwd voor de onderwijsprestaties (uitbreiding Bredero College Amsterdam, 1998).

Het clusteren van opleidingen in grootschaliger ROC's in de jaren negentig heeft gevolgen voor positie en omvang van de gebouwen: de identiteit van verschillende schoolonderdelen gaat verloren en de ligging bij openbaar vervoersknooppunten wordt een belangrijk vestigingscriterium. De fijnmazige vervlechting met de buurten verdwijnt. Als alternatief voor de steeds grootschaliger gebouwen (stad in een stad), is sinds 2003 in Dordrecht het Leerpark in ontwikkeling, waarin de scholen, bedrijven en wonen in een samenhangend stedenbouwkundig plan zijn geclusterd. De verwachting is dat door het campusmodel de onderlinge band tussen buurtbewoners, bedrijven en de school gemakkelijker tot stand kan komen, een proces dat in de praktijk langzamer verloopt dan verwacht. De herstructurering van het gebied, waar onderwijs integraal onderdeel van is, heeft ook een uitstraling naar de wijk.



Afb. 6 Ambachtsschool en MTS Groningen, 1923, L.C. van der Vlugt, J.G. Wiebenga

SCHOOL VERBINDEN MET ANDERE OPLEIDINGEN

Thema's

- Van gespecialiseerde vakschool in opzet, ruimte-reservering en representatie naar flexibele gebouwen gericht op verandering en efficiency.
- Het duurzame schoolgebouw.

Ontwikkeling

De ambachtsschool wordt van begin af aan gecombineerd met andere opleidingen en bedrijfsleven, maar in de loop der tijd is wel een geleidelijke ontwikkeling naar schaalvergroting en functieverbreding zichtbaar. Aanvankelijk zijn de combinaties beperkt tot twee verwante instellingen zoals bijvoorbeeld een ambachtsschool (vergelijkbaar met de huidige vmbo) en middelbare technische school (huidige mbo)(Groningen, 1923) (afb.6). Deze clustering van scholen heeft als mogelijkheid om de collectieve werkplaatsen te delen en kan de doorstroming van leerlingen van lager naar voortgezet beroepsonderwijs bevorderen. Geleidelijk aan worden de opleidingen meer gecombineerd en samengevoegd. Voorloper van deze samenvoegingen is clustering in het scholenverzamelgebouw Het Technikon (Rotterdam, 1955) dat een uitzonderlijk breed en groot-schalig aanbod van opleidingen voor 3000 leerlingen biedt, zoals kapper, timmerman, bakker, meubelmaker en metaalbewerker. Een van de ideeën is dat scholen zich gemakkelijker leerlingenfluctuaties kunnen opvangen. Het Technikon complex geeft door zijn omvang uitdrukking aan de massificatie van het onderwijs, waarin de leerling gehuisvest wordt in een leerfabriek en de school een wereld in zichzelf is. Om structuur te bieden aan de leerlingen in een groot gebouw is de LTS De Koppel in Amersfoort (1970) ontworpen met een centrale straat met aan weerszijden de praktijkruimten: techniek aan de ene zijde, bakkersschool aan de andere.

Door beroepsopleidingen die op zich weinig met elkaar te maken hebben te clusteren in vmbo's en de nog grotere Regionale Opleidingscentra (ROC's) in de jaren negentig lijkt het specifieke vak karakter naar de achtergrond te verdwijnen doordat de gebouwen geschakeerder zijn opgezet. ROC's komen tegemoet aan de behoefte van bundelingen van opleidingen waar leerlingen uit het leerlingenwezen, mbo en het volwassenen-onderwijs zijn samengevoegd. Dit resulteert in een grote mix van leeftijdsgroepen en niveau-groepen en een wens voor sterk flexibele gebouwen, die aan elke onderwijshervorming kunnen worden aangepast. Tegelijk blijven er ook scholen met een specifiek aanbod, zoals het STC in Rotterdam dat zich richt op vmbo, mbo en hbo onderwijs in de scheepvaart- en transportsector. De ligging als een bakken aan de Maas met zicht op de havens en de inrichting met simulatieruimtes verlenen dit onderwijsgebouw een karakter dat aansluit bij de beroepsgroep. De neutrale indeling heeft tot nu toe alle onderwijshervormingen overleefd, zonder grote fysieke ingrepen.

Betonschool
Maastricht
p. 20

Zorgschool
Schiedam
p. 18



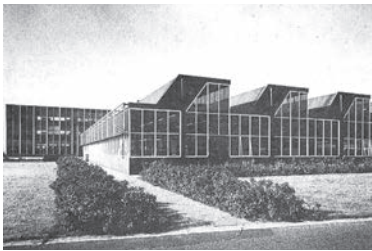
Afb. 7 Metaalbewerking, MTS en Ambachtsschool Leeuwarden, 1902

AFSLUITEND

Door de geschiedenis heen hebben de drie thema's van verbinding telkens weer een belangrijke rol gespeeld in de vormgeving van het gebouw voor het beroepsonderwijs. Voor de actualiteit is het van belang historische modellen goed te doorgronden. In het licht van de recente ontwikkelingen in het beroepsonderwijs, zoals de roep om kleinschaligheid en de terugkeer van de vakscholen, blijkt dat schoolmodellen uit het verleden opnieuw relevantie kunnen hebben. Het putten uit de geschiedenis – mits het contextueel specifiek gebeurt – is om die reden voor het onderzoek een informatieve techniek. Net als een internationaal perspectief, kunnen ook creatieve ideeën uit het verleden inspiratie bieden voor de voortdurende optimalisatie van de gebouwen. Vragen die in het ontwerponderzoek aan de orde komen zijn: kunnen schoolgebouwen het beroep of de ambacht representeren en zo ja, hoe geef je hier uitdrukking aan? Wat is de relatie tussen het schoolgebouwen en de stad en wat kan deze verbinding opleveren? En tot slot: hoe ga je als ontwerper om met het thema van flexibiliteit en de dynamiek in onderwijssystemen?



Afb. 8 Almelo, Rietplein



Diverse historische scholen
Nederland



Techniekhuis
beroepsonderwijs
conferentiecentrum
Veldhoven, NL



Wereld voor Techniek
MBO onderwijs bouw
Amersfoort NL



Leerhotel 't Klooster
MBO/Hotel
Amersfoort NL



Handwerkskammer
Gildehuis
Berlijn, D



Hout en Meubilerings-
college MBO
Rotterdam, NL



Building Craft College
beroepsonderwijs
London, UK



Fachhochschule
MBO/HBO/onderzoeksinstituut
Biel, CH



Oberstufenzentrum
beroepsonderwijs
Berlijn, D



SSIC Gordola
beroepsonderwijs
Gordola, CH



Willem Ostwaldschule
Beroepsonderwijs
Berlijn, D



Werkraum
museum/handwerkskammer
Bregenzerald, O

LESSEN UIT DE INVENTARISATIE

De eerste fase van het onderzoek bestond onder meer uit een rondgang langs een aantal (inter)nationale best practices. Dit waren behalve scholen ook musea, gildehuizen, kenniscentra, kortom alle organisaties die onderdeel uitmaken van een ambachtscultuur. De vergelijking leerde hoe deze instellingen op heel verschillende manieren verbindingen aangaan, zowel met hun gebouwen als met het programma.

In de locatiekeuze zie je dat veel instellingen zich op strategische plekken vestigen: vlakbij relevante lokale industrie, of juist op een politiek gemotiveerde locatie, zoals het houtinnovatiecentrum in Biel dat zich in het hart van een houtbouw regio positioneerde om de houtindustrie nieuw leven in te blazen. Diverse instituten creëren met hun gebouwvorm en gevels ook waardevolle publieke ruimtes, zoals een beroepsschool in Berlijn die een intensief gebruikte entreezone maakt voor haar school of het gildehuis Werkraum in Bregenzerwald dat een nieuw plein in het hart van het dorp maakt.

Met specifiek aanvullend programma versterken verschillende scholen de verbinding tussen school en maatschappij, bijvoorbeeld door samenwerking met maatschappelijke buurtprojecten en het bieden van extra faciliteiten voor de omgeving. De vakschool in Gordola heeft een openbaar toegankelijk parkachtig terrein en haar kantine is voor iedereen toegankelijk. Diverse bedrijven en een middelbare school in de buurt maken daar veelvuldig gebruik van.

Bij de culturele opgave versterken de voorbeeldprojecten op heel verschillende manieren het imago van het beroepsonderwijs en stimuleren en verbeelden ze de beroepstrots. Meerdere scholen laten zien hoe je in zowel gevelontwerp als interieur kan verwijzen naar het vak en het toekomstige werkveld, zoals het Building Crafts College in Londen, waar het interieur van de steenhouwersopleiding bestaat uit door de studenten zelf gemaakte en rijk geornamenteerde gotische wanden en poorten van kalksteen.



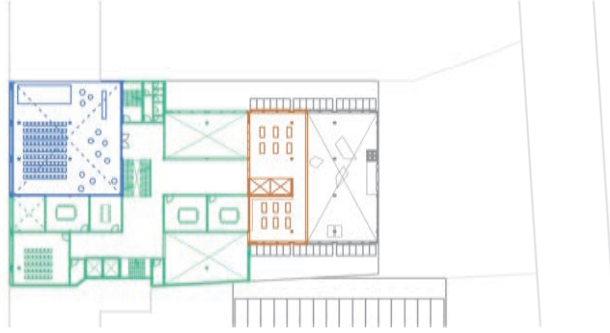
Meergeneratieschool
Rotterdam

Begane grond Schiekade

Eerste en tweede verdieping

Extra programma / School /

Gedeeld programma





Zorgschool
Schiedam

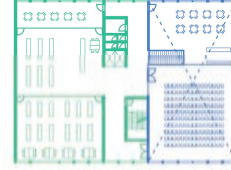
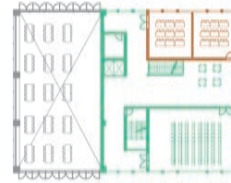
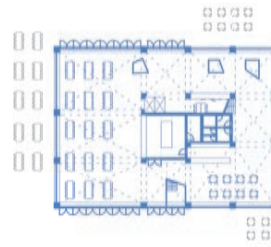
- Begane grond dijkniveau
- Verdieping pleinniveau
- Extra programma / School
- Gedeeld programma





Betonschool
Maastricht

Begane grond
Verdieping 1, 3 en 5
Extra programma / School /
Gedeeld programma



SPECULATIES: DE IDEEAAL- MODELLEN

Met de internationale case studies als referenties componeerden wij een vijftal ideaalmodellen voor Ambachtsscholen in Nederland. We vertaalden hun verbindende kracht naar diverse programmatische aanvullingen, stelden randvoorwaarden voor hun locatie en schetsten de representatieve mogelijkheden voor het schoolgebouw.

1. Winkelschool

Een school in een winkelgebied, met kleine werkplaatsen waar studenten maken en verkopen kunnen oefenen en die tegelijk winkelstraten activeren.

2. Gildehuis

Een school die tevens dienstdoet als bedrijfsontmoetingsplek, zodat een bedrijfstak mogelijkheden krijgt voor samenkomen, ontwikkeling en bijscholing.

3. Bedrijfsschool

Een school die tegelijk als bedrijf functioneert, waar studenten al werkend het vak leren en docenten tevens bedrijfsleiders zijn.

4. Kenniscentrum

Een school annex kenniscentrum, waar kennis over een specifiek vakgebied wordt verzameld en doorontwikkeld, gecombineerd met innovatie en onderzoek.

5. Wijksschool

Een school die zich inbedt in het weefsel van de (stads)wijk, met haar programma het wijkleven versterkt, en werft voor het ambacht.

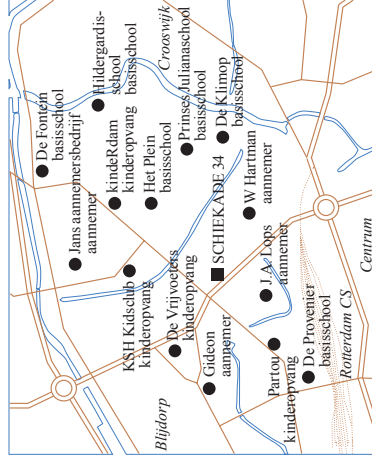
UITGANGSPUNTEN DRIE CASUS

Elk van de drie casussen is opgebouwd uit een combinatie van bovenstaande scenario's en richt zich op een specifiek schaalniveau. De Meergeneratieschool is een samenvoeging van de wijksschool en een kenniscentrum en richt zich op de stadswijk. De tweede casus, de Zorgschool, is voortgekomen uit het ideaalmodel van de winkelschool en presenteert zich naar de stad. De laatste casus, de Betonschool is een kenniscentrum met een internationaal bereik. Alle gekozen locaties zijn herontwikkelingslocaties. In de eerste twee betreft het hergebruik van een bestaand gebouw, bij de Betonschool gaat het om een herontwikkeling van een industriegebied met een mix van hergebruik en nieuwbouw.

Meergeneratieschool Rotterdam

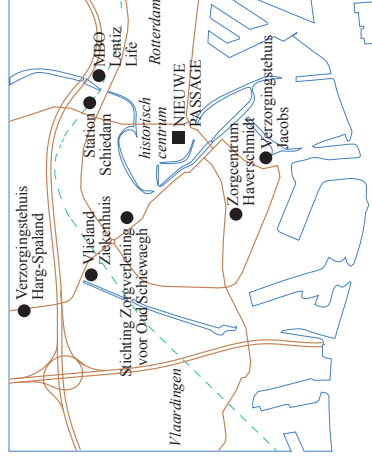
Ambachts-
cultuur

- Meergeneratieschool
- School voor duurzame bouw
- Rotterdam Noord



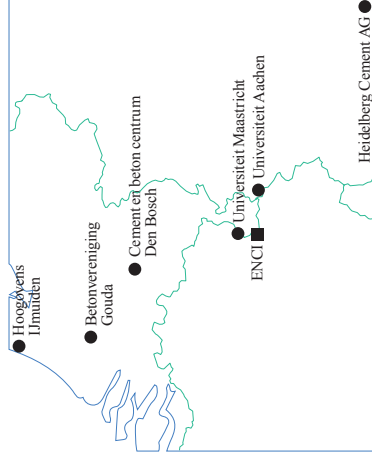
Zorgschool Schiedam

- Zorgschool
- Centrum Schiedam
- Onderwijs en zorg



Betonschool Maastricht

- Betonschool
- ENCI Maastricht



Meergeneratieschool

Deze casus is een school gericht op levenslang leren. Daarnaast versterkt zij de (duurzame) bouw-cultuur in Rotterdam. Dit betekent dat het naast regulier onderwijs ook dient voor het voorlichten en enthousiasmeren van scholieren en volwassenen, met een klein informatiecentrum voor onder meer de werving van studenten, een Makerspace voor wijkgenoten en tenslotte voor-, na- en bijscholing voor duurzaam bouwen.

Zorgschool

De zorgschool Schiedam combineert een mbo zorg met een verzorgingstehuis op een centrale locatie in het winkelcentrum van Schiedam. Aanvullend vestigen een aantal kleinere, complementaire academies zich in de buurt van de school in leegstaande panden in de winkelstraat, zoals een kappers-academie en een opleiding voor schoonheidsspecialisten.

Betonschool

Het Betonhuis is een school gecombineerd met een kennisinstituut, vergelijkbaar met het houtkennis-centrum in Biel, Zwitserland. Ze richt zich op de cement en beton branche en verbindt alle opleidingsniveaus binnen het vak met een kennis- en testcentrum van internationale betekenis. Het scenario zet in op directe lijnen tussen onderzoek, industrie en onderwijs op een strategisch gelegen, voor de branche kenmerkende plek. Door

School voor duurzame bouw

De gekozen richting is een duurzame bouwschool. De bouwopgave voor de komende decennia ligt niet langer in nieuwbouw maar in hergebruik en het verduurzamen van de gebouwvoorraad. Het is daarom cruciaal dat de bouwkolom voldoende technische kennis en ervaring heeft om deze transformatie te laten plaatsvinden. Naast een vakschool voor de bouwkolom, met speciale focus op renovatie, transformatie en recycling is het ook een promotie- en adviescentrum rondom duurzaamheid. Samen dragen deze extra programma's zorg voor de versterking en promotie van het vak.

Rotterdam Noord

Rotterdam Noord is een gemengde stadswijk met meerdere timmerbedrijven en aannemers, en een opkomend werkgebied met kleine bedrijven rondom de Hofbogen. Verder is het een hele kinderrijke wijk met veel scholen en naschoolse opvang, maar verder niet heel veel kindervoorzieningen.

Centrum Schiedam

De grootste werkgever van Schiedam is het Vlietlandziekenhuis, ingebed in een netwerk van aanvullende zorginstellingen en zorgverleners. Een mbo zorg is tot op heden in Schiedam echter een missing link. De komst van de school versterkt het netwerk en voorziet Schiedamse zorginstellingen van voldoende geschoold personeel. Omgekeerd biedt de zorginstelling de leerlingen voldoende stageplaatsen. De centrale en ligging van de zorgschool maken deze Schiedamse zorgcultuur zichtbaar.

Onderwijs en zorg

De combinatie van school en zorgcentrum zorgt voor een directe koppeling van onderwijs en praktijk, waardoor de leerlingen gemotiveerd blijven en op een ontspannen manier kennismaken met de doelgroep. Een deel van de leerlingen kan stage lopen in het zorgcentrum. Extra programma dat door de school en het verzorgingstehuis gedeeld wordt, zoals een kantine en een leeszaal, brengen levendigheid in het verzorgingstehuis en verdiepen daarmee de zorg en kwaliteit

bundeling van scholing en productie kunnen kruisbestuivingen ontstaan en gespecialiseerde kennis worden doorgegeven. Het instituut biedt een doorlopende leerlijn met een aansluiting voor de na- en bijscholing van vakmensen in de industrie.

ENCI Maastricht

De locatie van deze casus is het terrein van de ENCI in Maastricht, waar mergel wordt gewonnen uit de Pietersberg ten behoeve van de cementindustrie en waar binnenkort een deel van het terrein zal vrijkomen. Deze locatie ligt strategisch tussen de cement- en betonindustrie in het Ruhrgebied, de Hoogovens IJmuiden en de Cement en Beton verenigingen. Het is de bedoeling dat studenten en vakspecialisten vanuit heel Nederland hier les krijgen. Daartoe is op de campus een logiesverblijf gepland, naar voorbeeld van het Scheepvaart en Transportcollege in Rotterdam.

'We hadden altijd kamers die we verhuurden, maar nu hebben we begeleid kamers bewoners in het voormalig maritiem hotel. Voor ouders is dat wel belangrijk. Er is 24 uur per dag iemand aanwezig, elke avond zijn er activiteiten, ze krijgen kookles, huiswerkbegeleiding.'

— Coen Smets

Cement en Betonvereniging, 9 maart 2016

Meergeneratieschool Rotterdam

- Schiekade, Rotterdam
- Hergebruik bedrijfscluster



Schiekade, Rotterdam

De gekozen locatie ligt in een stadswijk op de noordoever van Rotterdam, omdat daar momenteel geen bouwopleiding zit. De plek is uitgezocht met het oog op een goede bereikbaarheid voor OV en auto. Onderin het gebouw zit een kleine parkeergarage, bereikbaar via de achterzijde.

Zorgschool Schiedam

- Hoogstraat, Schiedam
- Transformatie Nieuwe Passage

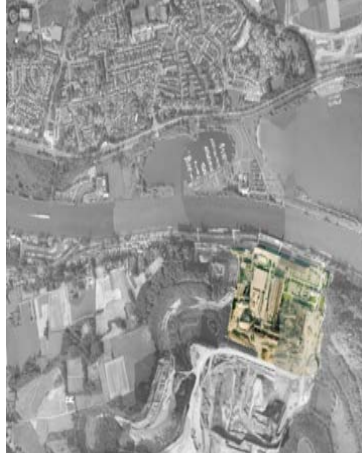


Hoogstraat, Schiedam

Schiedam heeft in de Randstad de hoogste winkelleegstand, zo'n 30 procent. Negatief omslagpunt was de bouw van het winkelcentrum 'De Nieuwe Passage' midden jaren '90, die met zijn enorme oppervlak de doodsteek betekende voor veel lokale ondernemers in de aangrenzende Hoogstraat, de centrale winkelstraat van Schiedam. Ook in de passage

Betonschool Maastricht

- ENCI, Maastricht
- Herontwikkeling ENCI-terrein



ENCI, Maastricht

De huidige inrichting van het terrein heeft zich stapsgewijs ontwikkeld vanaf het begin van de vorige eeuw en is geheel gericht op een efficiënte productie. Een deel van de gebouwen zijn door de bekende architecten Dingelmans en Peutz ontworpen in speciale betonconstructies. Het terrein heeft een specifieke stedelijk-industriële kwaliteit.

Hergebruik bedrijfscluster

Uiteraard is de opgave een hergebruiksopgave. Het betreffende gebouw is een leegstaand textielpakhuis uit 1946 van in totaal 8 lagen hoog en 10.000m² groot, met een bedrijfsshal op het binnenterrein en een achteruitgang die geschikt is voor vrachtwagens, zodat laden en lossen mogelijk is. Het gebouw staat al meerdere jaren leeg, er is alleen een kinderopvang organisatie gehuisvest. In de bedrijfsshal zit momenteel opslag, en naast deze hal, in een voetgangersdoorsteek, is een kleine buurtspeelplaats gelokaliseerd.

zelf staan veel winkelpanden leeg. De gemeente Schiedam gaat in haar plannen inmiddels niet meer uit van een ononderbroken winkelplint en zet voor het centrum in op andere vormen van levendigheid.

Transformatie Nieuwe Passage

De gekozen locatie voor de zorgschool is deze Nieuwe Passage. Dit tweelaagse winkelcentrum met een centraal atrium en een oppervlak van ca. 15.000 m² wordt getransformeerd en daarmee onttrokken aan de winkelvoorraad van Schiedam. Hiermee wordt de winkelfunctie weer geconcentreerd op de Hoogstraat. De komst van een school en een woonzorgcentrum brengt een nieuw publiek van leerlingen en docenten, en bewoners van het zorgcentrum en hun bezoekers naar de Hoogstraat. Dit geeft het centrum een externe impuls, zonder zelf al te zeer op de lokale economie te steunen, aangezien deze wankel is. Een aantal schoolfuncties zal opgebouwd worden in kleinere units (kappersacademie, schoonheidsspecialist) en als satellieten in de Hoogstraat ondergebracht worden. Dit kan zich stapsgewijs ontwikkelen, is flexibel en daarmee minder kwetsbaar.

Over commercialiseren voorzieningen: 'Door de commerciële tak [...] kunnen wij meer voorzieningen bieden. Meestal is het bij scholen 2-5%, bij ons 30% van onze inkomsten. Het komt voort uit dat we zoveel mooie faciliteiten hebben, waarom zou je daar 's avonds geen les mee geven? Wij hebben daar goed op ingezet. Het draagt bij aan een leven lang leren. We voorzien daarmee ook in de behoefte van het bedrijfsleven. Bovendien zitten we in branches waar veel verplichte nascholingen zijn.'

— Coen Smets
Cement en Betonvereniging, 9 maart 2016

Herontwikkeling ENCI-terrein

Vanaf 2019 zal de mergel, grondstof voor cement, niet langer gewonnen worden in de groeven van de ENCI Maastricht. De cementproductie zal hier echter wel blijven plaatsvinden. Het masterplan van de ENCI voorziet in bedrijven die gerelateerd zijn aan de beton- en bouwindustrie, hiertoe is het terrein in een generiek grid ingedeeld. De mergelgroeve zal omgevormd worden tot een natuur- en recreatiepark.

Meergeneratieschool
Rotterdam



Zorgschool
Schiedam



Betonschool
Maastricht



'De roltrappen in onze school werken heel goed in het verdelen van de studenten.'
— Robbert Douma



Referentie-project:
Blackhorse workshop
London, UK

De blackhorse workshop, een bekende Makerspace in Zuid-Londen is voor de wijk in ontwikkeling een belangrijk instituut. In deze omgebouwde fabriek kunnen zowel professionals als buurtbewoners in een goed geoutilleerde workshop

spullen maken en worden allerlei cursussen gegeven, activiteiten georganiseerd en kunstprojecten voor de wijk geïnitieerd. De interactie tussen kunstenaars, ambachtslui en ontwerpers versterkt de lokale maakcultuur en -netwerk.



Referentie-project:
Oberstufenzentrum
Berlijn, DE

De duurzaamheid van deze Berlijnse beroepsschool wordt gevonden in de neutrale en daarmee flexibele plattengronden en de zorgvuldige aansluiting op de omgeving. Twee hoven zorgen voor een beschutte binnenruimte die gebruikt kan

worden om te werken of om pauze te houden. De gevels zijn van hoogwaardige materialen gemaakt, en de neutrale uitstraling en de extreem rationele plattengrondindeling staan een mogelijke latere transformatie niet in de weg.

Over de school als kennisinstelling:
'Wij propagieren dat we een kennisinstelling zijn: we hebben unieke vakgebieden. Wat is onze definitie daarvan, daar zijn we wel mee bezig, want we zijn geen wo-in- onze hbo-studenten die afstudeerprojecten doen, we hebben een masterstudie waarin onderzoek gedaan wordt. Wij hebben heel veel vakkenis. Boeken zijn er niet op onze vakgebieden, dus we maken heel veel eigen lesmateriaal. We hebben ook een eigenlijk uitgeverij (Eduport). Specifieke boeken worden door andere scholen gekocht.'

— Robbert Douma
afdelingsdirecteur Vastgoed en Nieuwbouw Scheepvaart en Transportcollege Rotterdam. Interview 22 maart 2016

Meergeneratieschool Rotterdam

Zorgschool Schiedam

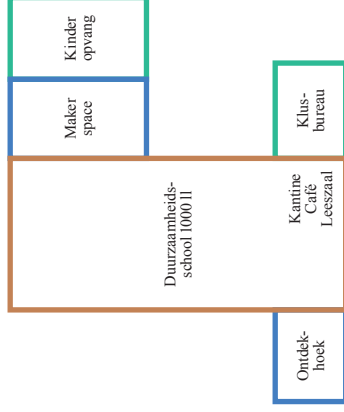
Betonschool Maastricht

‘Je moet wel oppassen: mbo studenten en een winkelcentrum is niet altijd een handige combinatie, ze komen niet terug na de pauze. Oplossing is om een kleinere school te maken, dan kan je ze een beetje in de gaten houden.’

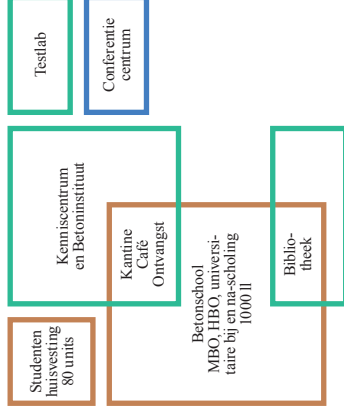
— Simone van den Brink
ABC Nova, Expert meeting 1

Meer-
waarde
student

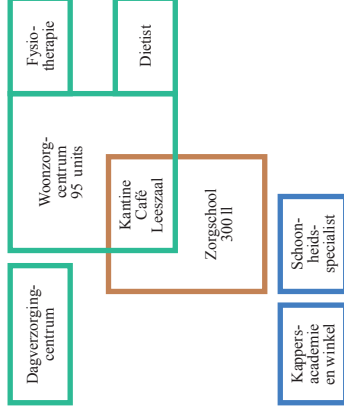
- Duurzaamheidsnetwerk



- Kleinschalig onderwijs combineren met praktijk



- Kenniskruispunt



De extra voorzieningen in het gebouw bestaan uit een klein advies- en klusbureau voor duurzame ingrepen, waardoor de student dicht bij zijn/haar toekomstige werkveld staat, een expositieruimte, een Makerspace, de Ontdekhoeke waar schoolkinderen hun interesse voor techniek en bouw kunnen ontwikkelen, en een naschoolse opvang

De centrale locatie maakt de school beter zichtbaar voor de buitenwacht en vergroot het zelfbewustzijn van de leerlingen. Ook de koppeling met een zorgcentrum, waarin de leerlingen hun vaardigheden direct in de praktijk kunnen brengen, komt de betrokkenheid en trots van de leerlingen ten goede. De satellieten op de Hoogstraat profiteren

De Betonschool is een kenniskruispunt in de internationale vakwereld van cement en beton. De studenten profiteren van de specialistische kennis. Door de koppeling van alle onderwijsniveaus ontstaan doorstroommogelijkheden voor de mbo-student. Daarnaast legt het kenniscentrum een link naar de industrie en creëert daarmee sta-

die gebruik kan maken van de Makerspace. Gebruikmakend van gelden die voor de stimulering van het duurzaamheidsvraagstuk vrijkomen kunnen evenementen zoals prijsuitreikingen, meesterstukken, banenmarkt/stagebemiddeling en mogelijkheden voor doorscholing worden gefaciliteerd. Deze programma's vergroten de bekendheid bij het algemene publiek, verbinden zich met de wijkeconomie en verbeteren het imago van de beroepsgroep.

van de kleinschaligheid van het onderwijs en de directe relatie met de praktijk.

'Wij zijn in Schiedam geholpen met een revitalisering van het centrum, met name de Hoogstraat. Een aaneengesloten winkelplint gaan we niet meer krijgen, maar er moeten wel invullingen komen die het gebied verlevendigen (...). Dat zou voor Schiedam een heel realistische zijn: als we kijken naar de opgave hier, namelijk het vergroten van de levendigheid. Dat je kijkt met de grote ruimtes die we hebben, dat je daar opleidingsinstututen van maakt. Dus als je echt kleine opleidingen wil vestigen aan de Hoogstraat: hetzij technisch, hetzij detailhandel, zijn we daar echt mee eens tegen elkaar zeggen: een bejaarden-tehuis. Er zit een schitterend atrium in. Dat zeggen we als een gezinje. Maar als er nog vier of vijf ketens omvallen, dan heb je een serieus probleem.'

— Liesbeth Roeles en René den Toom
beleidsadviseurs EZ gemeente Schiedam

geplekken voor de studenten. Met zijn internationale profilering en de directe verbinding tussen kennis en onderwijs tracht de Betonschool de reputatie van het vak te verbeteren en een antwoord te formuleren op het huidige prangende tekort aan vakmensen en het verdwijnen van gespecialiseerde vakkennis.



Referentie-project
Hout onderzoekscentrum
Biel, CH



Referentie-project:
Building Crafts College
Londen, UK

De opleidingstrajecten van het Building Crafts College in Londen variëren van basisopleiding tot nascholing en van loodgieter tot steenhouwer en heeft voor gespecialiseerde cursussen een samenwerking met de universiteit. Hart van de school wordt gevormd afgebouwd wordt.

Het centrum in Biel is geleerd aan de Berner Fachhochschule en herbergt naast een school en onderzoekscentrum ook een houtwerkplaats met opslag. De school functioneert als internationaal opererend kenniscentrum. De Zwitserse overheid heeft dit centrum twintig jaar geleden opgezet ter promotie en innovatie van de houtbouw industrie. Het centrum speelde een belangrijke rol om Zwitserland weer op de kaart te zetten als houtproducerend land. Het onderzoekscentrum ligt in het politiek strategisch gelegen Biel, op de taalgrens, midden in de houtproducerende regio. De positionering aan de rand van een industrieel gebied biedt voordelen voor de houtwerkplaats. Alle gebouwen zijn gerangschikt rondom een open hof, die via een poort in de oude vleugel te bereiken is. De hof vormt een beschermde en bezonde ontmoetingsplek. De nieuwbouw is ontworpen door het bekende duo Meilli Peter en een experiment in innovatieve houtbouwconstructies. Ook de houten gevels worden ingezet voor onderzoek: zij dienen om nieuwe verfyssystemen te testen en te vergelijken. Aan de andere zijde van het terrein, zit de houtopslag en verwerkingsplaats.

Meergeneratieschool Rotterdam

'Ons gebouw is heel neutraal van opzet en daarmee uitermate duurzaam. Elke verdieping bestaat uit grofweg dezelfde combinatie van kantoren en lesruimtes. In die elf jaar hebben we in het hele gebouw van 16 verdiepingen maar 7 tussenwandjes uitgebroken.'

— Robbert Douma
afdelingsdirecteur Vastgoed en Nieuwbouw Scheepvaart en Transportcollege Rotterdam. Interview 22 maart 2016

Zorgschool Schiedam

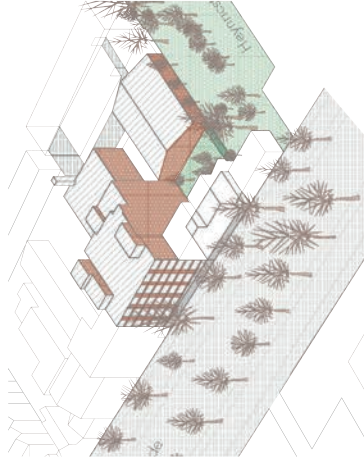
Betonhuis: 'Er dreigt een gat te vallen op mbo-niveau, de sector vergrijsst, en de bouw zit nog steeds in een crisis.[...] Er is een ineenstorting om alle kenniscentra bij elkaar te krijgen, de gesprekken hiervoor zijn al opgestart. De werktitel is Betonhuis. [...] Vraag is hoe kan je de overheid overtuigen hier geld voor vrij te maken?'

— Coen Smets
Cement en Betonvereniging
Interview 9 maart 2016

Betonschool Maastricht

Stedelijke
inpassing

- Publieke voorzieningen in de plint



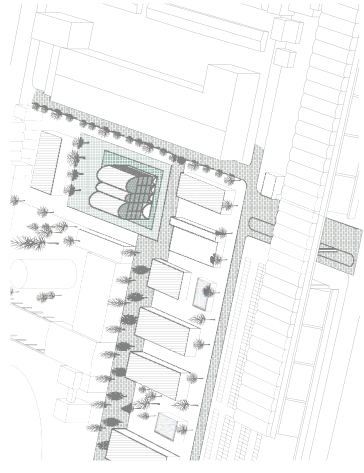
De begane grond van de gebouwen zullen grotendeels gevuld worden met algemene functies die de school betekenis geven in de wijk. Door sloop van een oude uitbouw ontstaat

- Twee hoven en een plein



De nieuwe passage bestaat uit twee lagen. De hoger gelegen Hoogstraat sluit aan op de verdieping, terwijl de andere, lageregelegen straten aansluiten op de begane grond van het

- De school als campus



Ons voorstel is gebaseerd op een campusmodel waarbij de logica van het voormalige bedrijfsterrein wordt gekruist met de opzet van een kleinschalige stad die organisch en in samen-

een binnenterrein dat als groen hart van het complex zal functioneren. Links van de entree aan de Schieka-
de ligt de Ontdekhoek. Aan de an-
dere kant zal een adviesbureau voor
duurzame herontwikkeling zich ves-
tigen, waar wijkbewoners ook klus-
jesmannen kunnen inhuren voor
verduurzaming van hun woning,
volgens het model van de bestaande
Reimarkt organisatie. De bedrijfshal
op het binnenterrein zal worden in-
gericht als Makerspace voor de wijk
en kinderopvang, die zijn deuren
kan openen naar de speelplek in de
doorsteek ernaast.

De extra achteruitgang is ge-
schikt voor laden en lossen tbv. de
machinale en geeft toegang tot de
parkeerkelder. De school zelf zit
op de bovenliggende verdiepingen,
waarbij het installeren van roltrap-
pen op de onderste lagen het moge-
lijk maakt een gebouw met zoveel
lagen toch geschikt te maken voor
publiek gebruik.

gebouw. Om het gebouw geschikt
te maken als school en zorgcentrum
wordt een drietal uitsneden uit de
bouwmassa gemaakt: twee bin-
nenhoven en een voorplein aan de
Hoogstraat. Het zorgcentrum ligt op
de bovenste laag van het gebouw en
op de begane grond aan het rustige
achterplein. Het is toegankelijk via
het plein aan de Hoogstraat. De
school ligt op de begane grond en
is toegankelijk via het lager gelegen
Broersveld en via een grote, apart
bereikbare fietsenstalling.



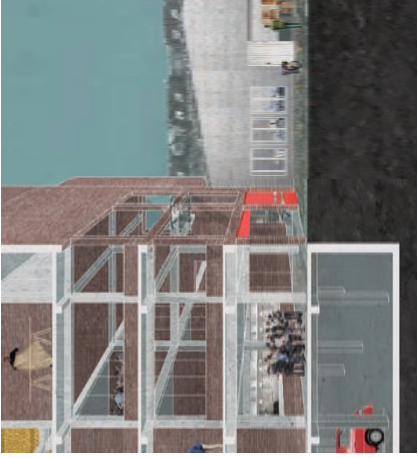
Referentie-project:
Werkraum Bregenzertwald
Bregenzertwald, AT

De locatie aan de dorps-
straat, midden in het dorp
Bregenzertwald en met
erachter een plein heeft
het dorp een nieuwe hart
gegeven waar dorps- en
beroepsgenoten elkaar
tijdens markten en evene-
menten ontmoeten.
Het 'ambachtshuis' is
opgezet door tachtig
bedrijven uit de regio. Het
gebouw kan opgevat wor-
den als een enorme eta-
lage, waar de producten

van de bedrijven getoond
worden en een cultureel
programma en tentoon-
stellingen met als thema
ambachten georganiseerd
worden. De beroemde
Zwitserse architect Peter
Zumthor werd aangetrok-
ken voor het ontwerp, en
de transparante doos on-
der een groot uitkragend
dak heeft de uitstraling
van een kunstgalerie
en showroom, en werkt
statusverhogend.

werking met verschillende publieke
en commerciële partijen wordt
ontwikkeld. De gebouwen die nu
nog voor de mergelwinning dienen,
zullen grotendeels kunnen worden
hergebruikt. In het midden van het
terrein stellen wij een nieuw ico-
nisch gebouw voor, dat het centrum
van de nieuwe ontwikkeling vormt.
Als aanjager van de ontwikkelingen
op het terrein zullen hierin de be-
langrijkste functies van de campus
ondergebracht worden.

Meergeneratieschool
Rotterdam



Zorgschool
Schiedam



Betonschool
Maastricht



Architectonische thema's

- Duurzame expressie
De gedateerde gevel wordt als 'zonneshoorsteen' herontworpen met een dubbelhoge en diepe toegang, waarmee zij een entreegebied aan de Schiekade creëert. Deze wordt uitgevoerd in baksteen en representeert de duurzame ambities van de meergeneratieschool. In het interieur wordt de bestaande draagstructuur bijna geheel gerespecteerd. De kolommen komen in vele soorten en maten, en zullen als kenmerkende architectonische elementen alleen gestript worden.

- Contextuele transformatie
De opgave is de voor Schiedam wezensvreemde Nieuwe Passage op zo'n manier transformeren dat het een vanzelfsprekend onderdeel wordt van de stad. De uitsnedes van hoven en voorpleinen zijn elders in Schiedam te vinden, waardoor het gebouw zich voegt in het stedelijk weefsel. Nieuwe gevels worden uitgevoerd in baksteen, bestaande gebogen daken worden opgevat als karakteristiek element en gebruikt in de nieuwe bouwdelen.

- Karakteristieke betonarchitectuur

De architectonische opgave ligt in het ontwikkelen van een karakteristiek gebouw van beton dat de mogelijkheden van het materiaal laat zien. Zijn bijzondere vorm refereert naar de door Peutz en Dingelmanns ontworpen betonconstructies die reeds op het terrein aanwezig zijn. Door zijn centrale ligging en het representatieve karakter zal het functioneren als het nieuwe hart van het gebied.

Conclusies

Voor het trekken van conclusies keren we terug naar onze centrale vraag: Op welke manieren kan een school functioneren als verbindend onderdeel van een lokale ambachtscultuur? Uit het ontwerpen aan de casussen en de discussies in de expertgroep kan een aantal conclusies worden getrokken.

AMBACHTSCULTUUR

Het versterken van de ambachtscultuur stond in deze studie centraal, in al zijn facetten en mogelijkheden. Het viel ons op hoe geïsoleerd MBO-opleidingen opereren. In het versterken van de ambachtscultuur hebben zij een belangrijke rol: zij leggen kennis vast en ontwikkelen deze, zij motiveren studenten en verbinden ze met de praktijk en zijn onmisbaar voor de continuïteit van het vak. Met alle suggesties voor verbinden hopen we de ambachtscultuur en trots weer bovenaan de agenda te plaatsen van managers, besturen, overheid en bedrijfsleven.

STEDELIJKE BETEKENIS

Verbinden wordt een maatschappelijk thema als de schoolagenda gekoppeld wordt aan relevante stedelijke opgaves. Alle drie de casussen laten zien wat dit kan opleveren. Er ontstaat een levendige schoolomgeving, de school verschijnt weer in de stad en de zichtbaarheid biedt promotiemogelijkheden. De school wordt weer een betekenisvol maatschappelijk instituut.

MEERWAARDE STUDENT

Het belang van de student wordt in de casussen op vele manieren gediend, zowel direct als indirect, in een integrale leerlijn. Met hun programma's streven ze naar het betrekken van studenten bij werkveld en maatschappij, om te oefenen en om hun

werk zichtbaar te maken. Veel scholen zijn huiverig voor samenwerking met bedrijf en industrie, maar ook voorbeelden in Nederland laten zien dat een transparante belangenafweging en onorthodoxe aanpak tot zeer interessante en vernieuwende modellen kan leiden. Alles hangt af van getalenteerde en gemotiveerde leiders, die met hun voeten op de werkvloer blijven staan.

STEDELIJKE INPASSING

De school als transformatie opgave biedt nieuwe kansen. Onverwachte, strategische plekken komen binnen handbereik, zoals midden in een stadscentrum of plekken vlakbij industrie. Op niveau van het gebouw dragen de casussen bij aan de leegstandsproblematiek, en leggen ze tot dan verborgen locatie kwaliteiten bloot. De gebouwen zelf hebben vaak overmaat in plattegrond of doorsnede, of specifieke mogelijkheden, zoals extra inritten, grote hallen of beschutte buitenruimtes.

ARCHITECTONISCHE THEMA'S

In alle gevallen hebben we gestreefd naar het ontwerpen van karaktervolle schoolgebouwen. De indelingen zijn neutraal en flexibel, zodat ze lang kunnen meegaan, en geschikt voor meervoudig gebruik. De architectonische zoektocht naar het specifieke karakter vertelt ook een verhaal over het ambachtelijke maken in al zijn verschijningsvormen.

Gedurende ons hele onderzoek zijn wij geïnspireerd door docenten, schooldirecteuren, vakmensen en studenten die trots waren op hun vak en met grote kennis van zaken initiatieven ontplooiden, vaak tegen staand beleid in. Het is zaak om hen ruim baan te geven en kritisch te ondersteunen. Een goed ontwerp is mooi, maar zij maken het verschil.

	Meergeneratieschool Rotterdam	Zorgschool Schiedam	Betonschool Maastricht
Ambachts- cultuur	<ul style="list-style-type: none"> • Meergeneratieschool • School voor duurzame bouw • Rotterdam Noord 	<ul style="list-style-type: none"> • Zorgschool • Centrum Schiedam • Onderwijs en zorg 	<ul style="list-style-type: none"> • Betonschool • ENCI Maastricht
Stedelijke betekenis	<ul style="list-style-type: none"> • Schiekade, Rotterdam • Hergebruik bedrijfscluster 	<ul style="list-style-type: none"> • Hoogstraat, Schiedam • Transformatie Nieuwe Passage 	<ul style="list-style-type: none"> • ENCI, Maastricht • Herontwikkeling ENCI-terrein
Meer- waarde student	<ul style="list-style-type: none"> • Duurzaamheidsnetwerk 	<ul style="list-style-type: none"> • Kleinschalig onderwijs combineren met praktijk 	<ul style="list-style-type: none"> • Kenniskruispunt
Stedelijke inpassing	<ul style="list-style-type: none"> • Publieke voorzieningen in de plint 	<ul style="list-style-type: none"> • Twee hoven en een plein 	<ul style="list-style-type: none"> • De school als campus
Architec- tonische thema's	<ul style="list-style-type: none"> • Duurzame expressie 	<ul style="list-style-type: none"> • Contextuele transformatie 	<ul style="list-style-type: none"> • Karakteristieke betonarchitectuur
Refere- entie- projecten	<ul style="list-style-type: none"> • Building Crafts College, Londen, UK • Blackhorse workshop, Londen, UK 	<ul style="list-style-type: none"> • Werkraum Bregenzerwald, Bregenzerwald, AT • Oberstufenzentrum, Berlijn, DE 	<ul style="list-style-type: none"> • Hout onderzoekscentrum, Biel, CH

Colofon

Dit boek bevat de resultaten van het onderzoek 'de nieuwe Ambachtsschool', uitgevoerd door een team van drie architecten, Susanne Pietsch, Sereh Mandias, en Eireen Schreurs, en de architectuurhistoricus Dolf Broekhuizen.

Dank aan de kopgroep voor hun adviezen en al de geïnterviewden die bereid waren hun kennis met ons wilden delen.

Fotos en tekeningen

Alle tekeningen en foto's in deze publicatie zijn gemaakt door de auteurs, tenzij anders vernoemd. If we omitted any proper acknowledgement, we encourage copyright holders to notify the publisher.

Juni 2016

Om een kopie of pdf van deze publicatie te verkrijgen, neem alstublieft contact op met eireen@suboffice.nl

creative industries fund NL

Het onderzoek is geïnitieerd en gefinancierd door het Stimuleringsfonds Creatieve Industrie.



De bijeenkomst op 29 juni kwam tot stand met ondersteuning van de vakgroep Interiors Buildings Cities, TU Delft

Deelnemers expert meetings 17.02.16 en 20.04.16

Simone van den Brink
ABC Nova
Managing Partner Amsterdam /
huisvestingsadviseur

Peter Hormeijer
MBO Utrecht
Hoofd Huisvesting

Wilma Kempinga
stichting mevrouw Meijer

Marcel Loosen
ABC Vastgoed

Titia Luiten
JHK Architecten
Directeur / architect

Harry Verhoeven
TechniekHuys
directeur

Sjaak Vinke
MBO Amersfoort
Directeur School voor Techniek

Maarten Van Den Driessche
gastprofessor UGent, België
Tjeerd Wessel - st. mevrouw Meijer



