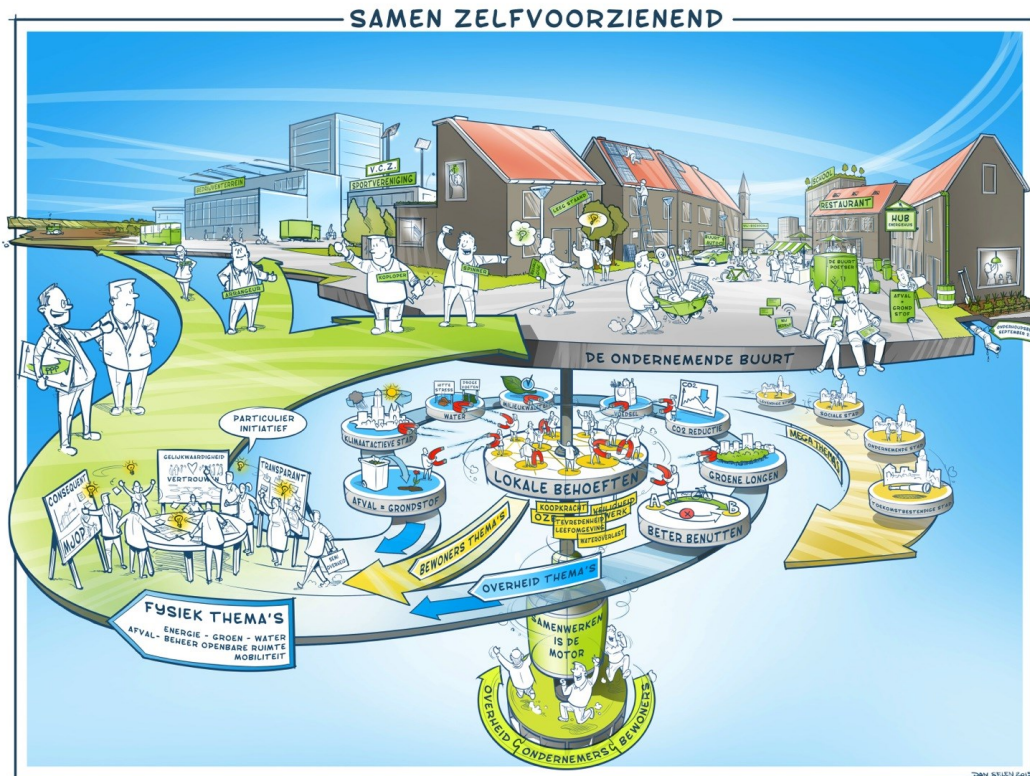


Ontwikkeling  
OW

Stadskantoor  
Lübeckplein 2  
Postbus 538  
8000 AM Zwolle  
Telefoon (038) 498 4007  
www.zwolle.nl

## Agenda Duurzaamheid Zwolle

Op weg naar een toekomstbestendig Zwolle



Datum 26 mei 2015  
Ons kenmerk Agenda Duurzaamheid Zwolle

## Inhoud

<b>1</b>	<b>Ambitie</b>	<b>3</b>
1.1	Inleiding	3
1.1.1	Coalitieakkoord 2014-2018	3
1.1.2	Programma duurzaamheid 2010-2014	3
1.2	Doel	4
1.3	Opgave	5
1.4	Reikwijdte	5
1.5	Leeswijzer	5
<b>2</b>	<b>Aandachtsvelden</b>	<b>6</b>
2.1	Inleiding	6
2.2	Bewust bezig	6
2.2.1	Acties en maatregelen	7
2.2.2	Doelen in 2020	7
2.3	Betrokken burgers en bedrijven	9
2.3.1	Acties en maatregelen	9
2.3.2	Doelen in 2020	10
2.4	Beter benutten	10
2.4.1	Acties en maatregelen	11
2.4.2	Doelen in 2020	11
2.5	Ontwikkelingsdialogen	12
2.5.1	Doelen in 2020	13
<b>3</b>	<b>Aanpak</b>	<b>14</b>
3.1	Inleiding	14
3.2	Rol van de gemeente	14
3.3	Schaalniveaus	15
3.3.1	Binnen de gemeentelijke organisatie	15
3.3.2	Doelen binnen de gemeentelijke organisatie in 2020	16
3.3.3	Lokaal	16
3.3.4	Regionaal	17
3.3.5	Nationaal	17
3.3.6	Internationaal	17
3.3.7	Algemene ondersteuning	17
3.4	Financiën	17

# 1 **Ambitie**

## 1.1 **Inleiding**

Het is een gegeven dat onze dagelijkse keuzes doorwerken tot in de (verre) toekomst. Dit geldt bijvoorbeeld voor onze relaties, bestedingen en gezondheid. Steeds meer inwoners, instellingen en ondernemers kiezen daarom bewust: welk voordeel heeft mijn keuze voor nu en later? Het mooie is dat door de opkomst van nieuwe technologie en veranderingen in de samenleving het maken van een bewuste keuze een reële optie is. We kunnen steeds vaker keuzes maken waarbij we niet alleen nu, maar ook op lange termijn voordeel hebben. De ambitie van deze Agenda Duurzaamheid is het maken van toekomstbestendige keuzes te vergemakkelijken.

### 1.1.1 **Coalitieakkoord 2014-2018**

'Zwolle is een stad met een stevig sociaal, duurzaam en economisch fundament'. Deze zin zet de toon in het coalitieakkoord 2014-2018. De basis van de stad is op orde, het akkoord geeft de koers aan op grond waarvan het gemeentebestuur de stad de komende periode wil besturen. De doelen van het akkoord zijn uitgewerkt in vier agenda's: voor een sociale, ondernemende, toekomstbestendige en levendige stad.

Voor de Agenda Duurzaamheid is in het bijzonder de agenda voor een toekomstbestendige stad belangrijk: het college richt zich op de lange termijn, toekomstbestendig. Dan gaat het niet alleen om energie en milieu, maar ook over duurzame ruimtelijke ontwikkeling en beheer, bedrijvigheid, participatie en sociale cohesie en financieel rentmeesterschap. Deze brede benadering blijkt uit de waardering voor kleinschalige duurzame projecten in buurten en wijken met effect op het milieu én op woonlastenvermindering, werkgelegenheid en onderlinge verbondenheid.

Kortom, het coalitieakkoord reikt drie pijlers aan voor deze Agenda Duurzaamheid:

- a. Er ligt een stevige basis waarop verder wordt gebouwd: er is een duurzaam fundament in Zwolle, dat geeft een voorsprong én verantwoordelijkheid.
- b. Duurzaamheid is meer dan energie en milieu of het fysiek domein; het gaat ook over de stad in sociaal en economisch oogpunt.
- c. Deze agenda gaat over de kunst van het samenspel van bestuur, burgers en bedrijven; dit vergt aandacht voor de manier waarop de gemeente haar rol invult.

### 1.1.2 **Programma duurzaamheid 2010-2014**

Met de Agenda Duurzaamheid borduren we voort op het Programma duurzaamheid (2010-2014). Samen met instellingen, bedrijven en burgers in de stad is met behulp van dit programma gewerkt aan resultaten op het gebied van duurzaamheid. In de afgelopen vier jaar is een aantal resultaten bereikt. Enkele voorbeelden:

- a. De netwerken van ondernemers, maatschappelijke organisaties, scholen en bewoners die zich inzetten voor een waardevol Zwolle (economisch, sociaal en ecologisch) zijn gegroeid. Voorbeelden zijn Blauwvinger Energie, Hanzelab, Ontspruiten, Let's Zwolle, Duurzaam Ondernemend Regio Zwolle, Zwolle in Transitie, De Stadstuinders, Het Verre Oosten, Zwolle Gezonde Stad, etc..

Datum 26 mei 2015  
Ons kenmerk Agenda Duurzaamheid Zwolle

- b. In Zwolle gevestigde bedrijven brengen steeds vaker duurzaamheid in de praktijk. Zo hebben Bonfix, Wehkamp en IKEA bewust gekozen voor duurzame toepassingen in de nieuwbouw van hun bedrijfsvestiging op Hessenpoort.
- c. In gemeentelijk beleid is duurzaamheid steeds meer het uitgangspunt geworden. Denk daarbij aan de agenda's voor energie, water, groen en vastgoed.
- d. In gebiedsontwikkelingen zijn resultaten geboekt, of is de basis daarvoor gelegd. Voorbeelden hiervan zijn Muziekwijk (duurzame energie), Dieze-Oost (WijBedrijf), Hessenpoort (deeleconomie, geen gasinfrastructuur in de Zuidstrook). Ook in het deltaprogramma is duurzaamheid leidend: de visie is hoe de wateropgave de IJsselvedtdelta in ecologisch, economisch én sociaal opzicht.

## 1.2 Doel

In de afgelopen vier jaar is met het Programma duurzaamheid gewerkt aan het verduurzamen van Zwolle, voor de huidige collegeperiode zijn er nieuwe ambities geformuleerd in het Coalitieakkoord. Wat betekent dat voor deze Agenda?

Bij het begrip duurzaamheid gaat het om de toekomst van de stad en haar inwoners. Daarmee raakt het iedere inwoner en elk bedrijf. De keuzes die mensen vandaag maken hebben gevolgen voor de toekomst van Zwolle en kunnen daar in positieve of negatieve zin aan bijdragen. Het streven is door deze Agenda Duurzaamheid actuele keuzes van mensen te beïnvloeden. Daarmee worden twee belangrijke zaken over deze Agenda Duurzaamheid gezegd:

- a. Het doel is actueel, niet ver weg of vaag: de inzet is vandaag de beweging naar houdbare keuzes te stimuleren, particuliere initiatieven in wijken, bedrijventerreinen en het buitengebied aan te stichten, te ondersteunen of te versnellen, en aan te sluiten op actuele afwegingen in huishoudens en bedrijven. De blik is niet gericht op de verre toekomst, maar op nú.
- b. Het gaat om u en ik: elk mens maakt dagelijks keuzes. Daarmee is deze Agenda Duurzaamheid niet beperkt tot het faciliteren van voorlopers of het ondersteunen van trendsetters. De agenda richt zich op iedere inwoner of ondernemer die door middel van zijn of haar beslissingen van invloed is op Zwolle.

Gelet op het voorgaande, is de algemene doelstelling van de Agenda Duurzaamheid: 'In Zwolle is duurzaamheid in 2020 de normaalste zaak van de wereld, omdat het voor inwoners, instellingen en bedrijven gemakkelijk is gebruik te maken van en bij te dragen aan een lokaal aanbod van duurzame producten, activiteiten en diensten. Dit leidt tot een gezonde leefstijl, sterke sociale infrastructuur, veerkrachtige economie en goede leefomgevingskwaliteit'. Met dit doel wordt tot uitdrukking gebracht dat het om een integrale aanpak gaat, gericht op het bereiken van resultaten in de tegenwoordige tijd.

De uiteindelijke ambitie is dat Zwolle steeds meer zelf in haar behoeften kan voorzien. Met deze Agenda wordt ingezet op de randvoorwaarden van een toekomstbestendig Zwolle: er is een (groeiend) lokaal aanbod van duurzame producten, activiteiten en diensten; inwoners, instellingen en bedrijven kiezen ervoor van dit aanbod gebruik te maken of het te verrijken met een eigen aanbod; en ten slotte zijn er in de samenleving structuren actief die de match van lokale vraag en lokaal aanbod versterken.

### 1.3

#### Opgave

Om te bewerkstelligen dat mensen, instellingen en bedrijven toekomstbestendige beslissingen (gaan) nemen zijn de volgende opgaven voor Zwolle essentieel:

- Meer mensen zijn zich bewust van duurzaamheid: het pionierswerk van voorlopers in Zwolle is onmisbaar en koesteren we. Tegelijkertijd kan het daar niet bij blijven: de opgave is deze maatschappelijke beweging uit te bouwen en meer inwoners te inspireren duurzame keuzes te maken ('versnellen'). Het gaat er om dat de inhoud van deze agenda een groot bereik heeft onder inwoners en ondernemers in Zwolle.
- Maak het praktisch: wil duurzaamheid breed ingang krijgen in de samenleving, dan is het nodig dit concreet en zichtbaar te maken. Abstracte doelen op het gebied van CO<sub>2</sub> zet inwoners niet in beweging; daarvoor is het nodig dat de aansluiting wordt gezocht met lokale behoeften, zoals lagere woonlasten, groene tuinen en autodelen en meer sociale behoeften als meedoen, autonomie en samen-redzaamheid.
- De overheid kiest zorgvuldig haar rol: een hoge ambitie kan er zomaar toe leiden dat de overheid kiest voor een programmatische top-down benadering. Die aanpak is niet altijd effectief, vaak duur en de aansluiting op de wensen van initiatiefnemers (van onderop) is niet vanzelfsprekend. Deze ervaring betekent dat de gemeente bij elke interventie of maatregel zorgvuldig nagaat of haar rol past bij het beoogde resultaat en de kracht in de samenleving. Experimenten zijn daarbij niet uitgesloten.

### 1.4

#### Reikwijdte

Duurzaamheid raakt alle beleidsterreinen, zoals ook blijkt uit het coalitieakkoord. Bij de besluitvorming over verschillende agenda's, programma's en projecten is duurzaamheid een belangrijk criterium. In die zin wordt het eigenaarschap voor duurzaamheid gedeeld door alle collegeleden en is er bestuurlijk draagvlak. Vanwege de breedte van het begrip is het nuttig de reikwijdte van deze Agenda Duurzaamheid scherp te stellen:

- a. Primair verbindend van aard: de Agenda Duurzaamheid schetst een overkoepelend perspectief voor een duurzame stad: duurzaamheid niet als thema op zich, maar als strategie. Daarmee verbindt de Agenda onderwerpen die van betekenis zijn voor de duurzame ontwikkeling van Zwolle. De meerwaarde van deze Agenda ten opzichte van de afzonderlijke agenda's voor bijvoorbeeld groen, gezondheid of economie, is het versterken van de onderlinge verbindingen over beleidsvelden heen.
- b. Wel focus, niet gesloten: in hoofdstuk 2 staan de aandachtsvelden van de Agenda Duurzaamheid. Dit hoofdstuk geeft aan waar het gemeentebestuur de prioriteit legt en op welke thema's in het bijzonder wordt ingezet. Het aanbrengen van focus wil niet zeggen dat er geen ruimte is voor andere initiatieven. Die ruimte is er zeker en wordt ook binnen het programma 'Initiatiefrijk Zwolle' gestimuleerd.

### 1.5

#### Leeswijzer

In deze inleiding is de visie van de Agenda Duurzaamheid geformuleerd. Hoofdstuk 2 benoemt de inhoudelijke aspecten op het terrein van duurzaam leven en werken. Het integrale karakter van het duurzaamheid wordt in dit hoofdstuk tot uiting gebracht. De inhoudelijke integraliteit heeft gevolgen voor de aanpak zoals verwoord in hoofdstuk 3. Zeker gelet op de rolname van de gemeente en de opkomende burger- en maatschappelijke initiatieven vergt het proces de nodige aandacht.

## **2 Aandachtsvelden**

### **2.1 Inleiding**

Korte termijn denken past niet bij Zwolle. Al van oudsher heeft Zwolle zich met haar historische binnenstad weten te onderscheiden als stad waarbij belangrijke waarden voor de lange termijn gekoesterd worden. Denk daarbij ook aan de sterke positie van familiebedrijven in de regio, de bereidheid tot samenwerking en coöperatie, het belang dat gehecht wordt aan cultuur en natuur, etc.. Continuïteit in de bedrijfsvoering, behoud van natuur- en milieuwaarden, oog voor kwetsbaren in de samenleving: het zijn aspecten van het Zwolse DNA die bijdragen aan het duurzame profiel. Deze Agenda hoopt de benutting van de duurzame genen van Zwolle aan te wakkeren.

Vaak wordt het begrip duurzaamheid geassocieerd met energie en milieu. In de inleiding staat dat de interpretatie in Zwolle breder is: aspecten in het brede fysieke domein, maar ook meer sociale thema's (economie, zorg en welzijn, participatie, leefbaarheid, cultuur, etc.) rekenen we tot de reikwijdte van het begrip duurzaamheid. In dit hoofdstuk is er daarom voor gekozen de drie aandachtsgebieden te formuleren in algemeen herkenbare termen (geen duurzaamheidsjargon).

### **2.2 Bewust bezig**

Het eerste aandachtsveld begint bij het individu. Het startpunt van deze Agenda ligt immers in de keuzes die mensen en bedrijven dagelijks maken; keuzes die effect hebben op de persoonlijke of bedrijfssituatie en de omgeving. Zwolle biedt een goede basis voor 'bewust bezig'-zijn. Veel inwoners van Zwolle hechten belang aan sport, inspiratie en levensbeschouwing, voeding en persoonlijke groei. Deze aspecten geven sturing aan de keuzes die mensen maken in hun persoonlijke verzorging of in de opvoeding. Met het programma Zwolle Gezonde Stad en Jongeren op Gezond Gewicht (JOGG) heeft Zwolle ervaring in het gezamenlijk optrekken van inwoners, onderwijsinstellingen en bedrijfsleven rond de leefstijl van de jeugd. Als 'stad van de smaak' is de aandacht voor smakelijke voeding meer aanwezig dan in andere steden.

In aansluiting op de bewustwording van een gezonde leefstijl in het kader van Zwolle Gezonde Stad zien we kansen om dit ook op andere terreinen uit te bouwen:

- **Fietsstad:** opvallend is dat de Zwollenaar veel meer dan andere Nederlanders kiest voor de fiets, zeker als het gaat om lokale verplaatsingen. Zwolle draagt daarom met gepaste trots de landelijke titel 'Fietsstad' in 2014 en 2015. Vanwege de compacte schaal van Zwolle ligt er een kans om het 'actief vervoer' (voetganger, fietser) als aandeel in de vervoerswijzen verder te laten stijgen in Zwolle. De longboardgemeenschap in Zwolle kent al meer dan 500 deelnemers.
- **Zwolle Sportstad:** het Thomas a Kempis College in Zwolle is sportiefste voortgezet onderwijs-school van Nederland. Drie Zwolse schaats(st)ers halen een medaille op de Olympische Spelen. De volleyballers van Landstede worden voor de derde keer achter elkaar landskampioen. Met het winnen van de KNVB-beker en de hoge klassering in de eredivisie boekt PEC Zwolle nieuwe clubrecords.
- **Onderwijsstad:** Zwolse onderwijsinstellingen dragen bij aan de vorming van jaarlijks ruim 50.000 studenten en scholieren. De beroepsscholen (mbo en hbo) zijn daarin

met opleidingen op het gebied van sport, groen, gastvrijheid en horeca, creativiteit en zingeving zichtbare en nabije kennispartners. Onderwijs, overheid, ondernemers en inwoners vinden elkaar steeds vaker rondom concrete stedelijke opgaven en werken van daaruit samen aan nieuwe oplossingen.

- Groenste stad: als voormalige titelhouder 'Groenste stad' heeft Zwolle een sterke positie om de beleving van groen nog meer te accentueren. De groene vingers in de stad zijn dragers van de structuur van de stad. Het nuttigen van gezonde voeding kan worden gestimuleerd door de groei van het voedsel meer zichtbaar te maken in de stad. Stadslandbouw is één van de prioriteiten in de Groene Agenda.
- Klimaatactieve stad: water hoort zowel in het landschap als in de voeding wezenlijk bij Zwolle. In het kader van het actieprogramma Klimaatactieve stad is het belang van 'waterbewust' handelen benadrukt.
- MKB-vriendelijkste stad: maatschappelijk verantwoord ondernemen betekent dat naast de belangen van aandeelhouders, ook die van personeel, toeleveranciers en klanten zwaar wegen (continuïteit van het bedrijf gaat boven winstmaximalisatie). Zwolle kent veel (familie)bedrijven die op die basis ondernemen; ook internationaal geleide bedrijven willen stevig geworteld zijn in Zwolle en omgeving.

### 2.2.1

#### Acties en maatregelen

1. Kinderen en jongeren worden zich meer bewust van duurzaamheid, door educatie en gastlessen, toepassing van duurzame technologie in schoolgebouwen en de samenwerking die bedrijven, scholen en bewoners organiseren rond stedelijke opgaven;
2. Het aandeel actief vervoer blijft in Zwolle op een hoog niveau, door uitvoering te geven aan de Agenda Fiets en educatie verkeersveiligheid;
3. Bouwstenen van een lokale voedselstrategie worden zichtbaar, door stadslandbouwontwikkelingen in de stadsranden met professionele landbouw te ondersteunen;
4. De leefbaarheid en landschappelijke en ruimtelijke kwaliteit neemt toe, door in te zetten op ondersteuning van groene netwerken en gebiedscoöperaties in en rond Zwolle, zoals Groene Loper, Nationaal Landschap IJsseldelta, Vechtdal en particulier landschapsonderhoud;
5. Meer bedrijven zijn zich bewust van de kansen op het gebied van maatschappelijk verantwoord ondernemen en sociaal ondernemerschap, door het delen van onderlinge inspiratie en het zichtbaar maken van goede voorbeelden;
6. Onderwijsinstellingen, bedrijven, inwoners en overheden werken gezamenlijk aan stedelijke cases/opgaven door het in stand houden van een lerende structuur (HanzeUnie).

### 2.2.2

#### Doelen in 2020

Nr.	Onderwerp	Portefeuille	Toelichting
1.	Basisschoolleerlingen zijn bekend (geraakt) met duurzaamheid en concrete voorbeelden daarvan	Onderwijs	De activiteiten voor kinderen worden met hen ontwikkeld, in afstemming met de scholen

Datum

26 mei 2015

Ons kenmerk

Agenda Duurzaamheid Zwolle

2.	Er zijn tien ecoschools in Zwolle	Onderwijs	Het Ecoteam van Groene Welle zet haar 'Groene Karavaan' in voor inspiratiesessies met scholen
3.	80% van de onderwijsgebouwen heeft minimaal energielabel C	Onderwijs	Te bespreken met de scholen in het BLOZ (werkgroep Duurzame scholen)
4.	Het percentage Zwolse 4-12 jarigen dat voldoet aan de Nederlandse Norm Gezond Bewegen (dagelijks minimaal zestig minuten matig intensief bewegen) ligt hoger dan het landelijk gemiddelde	Gezondheid	Conform de aanpak zoals geformuleerd in het programma Zwolle Gezonde Stad
5.	De fruit- en groenteconsumptie in Zwolle ligt boven het landelijk gemiddelde	Gezondheid	Zie onder 4
6.	Het percentage kinderen met overgewicht ligt lager dan het landelijk gemiddelde	Gezondheid	Zie onder 4
7.	Het Actieprogramma Klimaatactieve Stad wordt gefaciliteerd, passend binnen de Zwolse Wateragenda	Water	De meeste acties worden door partners in de stad opgepakt
8.	Initiatieven gericht op stadslandbouw worden door de gemeente actief gesteund	Groen	Conform de Groene Agenda
9.	Zwolle staat in de top vijf van steden met het hoogste aandeel fietsgebruik voor dagelijkse verplaatsingen (volgens cijfers CBS/Kennisinstituut voor Mobiliteitsbeleid)	Mobiliteit	De lokale Fietsersbond is een van de partners
10.	Het aandeel verplaatsingen via de fiets naar scholen neemt met 25% toe door het stimuleren van het gebruik van de (e-)fiets	Mobiliteit	In het kader van het programma Beter Benutten
11.	Er wordt uitvoering gegeven aan een vernieuwende vormen van distributie in de stad	Mobiliteit	Beter Benutten
12.	De sportparticipatie onder 4-12 jarigen in Zwolle neemt toe tot boven het landelijk gemiddelde	Sport	Sportverenigingen zijn daarin een belangrijke partner
13.	Bedrijven die duurzaamheid in de praktijk brengen hebben een podium om hun kennis en activiteiten met anderen te delen	Economie	Wehkamp, IKEA, Bonfix en MKB-bedrijven
14.	Maatschappelijk verantwoord ondernemen (MVO) is het merendeel van de Zwolse bedrijven onderdeel van de bedrijfsfilosofie (keurmerk, paragraaf in jaarverslag, etc.)	Economie	



Datum 26 mei 2015  
Ons kenmerk Agenda Duurzaamheid Zwolle

## 2.3 **Betrokken burgers en bedrijven**

Waar het eerste aandachtsveld zich vooral richt op het individuele bewustzijn, breidt het tweede aandachtsveld uit naar het collectiviteitsniveau: hoe verhouden we ons tot elkaar en hoe draagt dat bij aan een duurzame ontwikkeling van Zwolle?

Gelukkig mag Zwolle zich verheugen in een bovengemiddeld niveau van samenhang en contact tussen burgers. Steden kennen vaak minder cohesie dan in Zwolle. Niet voor niets herkennen velen zich in de uitspraak 'Samen maken we de stad'. De oogst van het Programma duurzaamheid is veelbelovend: voorlopers hebben zich in professioneel aangestuurde coöperatieve WijBedrijven of andere collectieven georganiseerd en bieden zo de volgers de kans mee te doen. Inwoners nemen zelf het initiatief om te komen tot collectieve structuren die zorgen voor maatschappelijk en individueel voordeel. Gelet op deze circulaire economie hebben de 'kantelaars van Zwolle' in het manifest 'De burger aan zet' aandacht gevraagd voor het faciliteren van de initiatieven.

Spontane, collectieve structuren komen voort uit de stad zelf. De oorsprong van deze structuren ligt niet in projectontwikkeling of opgelegde doelen. Wat dat betreft is de ontwikkeling van buurtenergie naar Blauwvinger Energie kenmerkend: door samen te werken worden nieuwe kansen en inzichten gegenereerd. Die wisselwerking geldt niet alleen voor de contacten tussen burgerinitiatieven onderling. Zo is er samen met de gemeente een Energie Agenda gemaakt. Vanuit die samenwerking is een nieuwe groep (of: 'hub') ontstaan, te weten Zwols Energiehuis: een collectief van ZP-ers dat elkaar ontmoet, initiatieven start en kennis deelt. Hun zienswijze op energietransitie heeft de gemeente in staat gesteld op een vernieuwende manier in gesprek te gaan met provincie en Rijk over investeringsprogramma's. Kortom, het initiatief van de een roept het initiatief van de ander op, zo ontstaat een 'initiatiefrijk Zwolle'.

Nieuwe organisaties en samenwerkingsverbanden vormen een appèl op de werkwijze van traditionele organisaties en instituties. Wil de Zwolse aanwas van initiatiefnemers zich blijven vertakken, dan vergt dat aanpassingen en (proces)innovatie bij bestaande partijen, bijvoorbeeld in het aanbestedingsbeleid van overheden en woningcorporaties: krijgen jonge burgerinitiatieven de kans om mee te doen in opdrachten? Wordt op die manier bijgedragen aan het versterken van de stedelijke (circulaire) economie? Denk daarbij aan de Pepermunt, een lokale munt die is geïntroduceerd met als doel de lokale economie te stimuleren en onderlinge verbondenheid te versterken.

### 2.3.1 **Acties en maatregelen**

1. Meer inwoners, bedrijven en instellingen voelen zich betrokken bij het welzijn van hun buurt of bedrijventerrein, door het versterken van de voorlopers en het bevorderen van contacten via 'wijkdialogen';
2. Meer wijken zijn levensloopbestendig, door het aanstichten, ondersteunen of versnellen van collectieve netwerken in de wijken van ondernemende inwoners en inwonende ondernemers die duurzame diensten aanbieden;
3. Burgers en bedrijven zijn gemotiveerd toekomstbestendige keuzes te maken, door het realiseren van (overheids)opdrachten of het ontvangen van financiële prikkels.

Door lerende netwerken (Community of Practice van ZP-ers) worden organisaties geholpen zich hierin te ontwikkelen;

4. Het proces om te komen tot de Structuurvisie wordt gebruikt om van de IJsselvedtdelta-principes, 'de Zwolse principes voor duurzame ontwikkeling' te maken. De Zwolse principes inspireren en geven richting om elk initiatief (ruimtelijk, fysiek, sociaal, beleidsmatig, gemeentelijk, particulier, maatschappelijk) bij te laten dragen aan én een betere sociale infrastructuur én een betere lokale economie én een betere leefomgevingskwaliteit;
5. Door de digitale kaart van initiatieven (op basis van de Meerjaren Onderhoudsplanning, MJOP) inzichtelijk te maken voor een ieder, is er transparantie en gelijke informatievoorziening. Deze bestaande, gemeentelijke hulpmiddelen kunnen worden gecombineerd met de collectieve hulpmiddelen die in de Zwolse samenleving beschikbaar zijn (van corporaties, waterschap, etc.);
6. De gemeente zet zich er voor in 'meekoppelkansen' te creëren en te benutten: dat betekent dat via werk met werk-maken gemeentelijke doelen kunnen worden behaald (bijvoorbeeld bij de aanleg van infrastructurele en/of renovatieprojecten).

### 2.3.2

#### Doelen in 2020

Nr.	Onderwerp	Portefeuille	Toelichting
1.	In 80% van de wijken hebben inwoners, stakeholders (zoals sportverenigingen, scholen, bedrijven), corporaties/eigenaren, afspraken over activiteiten die bijdragen aan de duurzame ontwikkeling van hun straat, buurt, wijk of een groter gebied	Wijken	WijBedrijven in de Zwolse wijken vormen een belangrijke bron van inspiratie
2.	Iedere wijk is bekend met experimenten gericht op het beproeven van concepten die woonlasten, lokale werkgelegenheid en exploitatie van verenigingsgebouwen en scholen positief beïnvloeden.	Wijken	
3.	Bewonerscollectieven, VVE's en woningcorporaties realiseren tien zonPV-(privé)projecten	Energie	Blauwvinger Energie
4.	Op bedrijventerreinen is de economie geïntroduceerd	Economie	Een voorbeeld is Hessenpoort

### 2.4

#### Beter benutten

De totale toegevoegde waarde van het bedrijfsleven in de Regio Zwolle is € 18,7 miljard. Het leveren van toegevoegde waarde is essentieel in de economie en vormt de basis van de productie en dienstverlening door regionale bedrijven. Voor bedrijven en inwoners van Zwolle is het belangrijk op lange termijn concurrerend te blijven zijn in het bieden van die toegevoegde waarde. Een kans om (meer)waarde te creëren is in te zetten op 'beter benutten': hoe kunnen grondstoffen, goederen, gebouwen, voertuigen, etc., en de geldstromen die daarmee gepaard gaan, zodanig worden gebruikt dat de kosten worden gedeeld en/of de opbrengsten toenemen?

In de benchmarks komt Zwolle steeds als een aantrekkelijke woonstad naar voren. De voorzieningen, de ligging van de stad en het aanbod van (nieuwbouw)woningen maakt dat Zwolle bekend staat als een prettige woongemeente. Aanvullend hierop is het voor eigenaren en huurders belangrijk dat woningen betaalbaar en levensloopbestendig zijn. Ook het kostenbewustzijn als het gaat om mobiliteit groeit: brandstofprijzen, belastingen en bezuinigingen op openbaar vervoer geven particulieren en vervoerders aanleiding om anders na te denken over mobiliteit. Het delen van vervoermiddelen (de deelauto in Assendorp) is een sociale innovatie, waarbij de mobiliteit op collectief niveau toeneemt en de kosten bovendien ook beter beheersbaar blijken te zijn (deeleconomie). Een ander voorbeeld van 'beter benutten' van materialen is omgekeerd inzamelen, waarbij de nadruk ligt op de inzameling van recyclebare materialen in plaats van op restafval.

Het creëren van toegevoegde waarde op lange termijn vraagt om flexibiliteit, het inspelen op nieuwe wensen en technologie en de ontwikkeling van verdienmodellen en innovaties. Hierboven is aangegeven dat bedrijven en burgers zich daarbij breder oriënteren dan slechts op het maximaliseren van het eigen (bedrijfs)belang. In deze beweging gaan ook (sport)verenigingen een grotere rol spelen. De clubhuizen in de buurt hebben potentie om meer te fungeren als knooppunten in de wijk op het gebied van verbinding, persoonlijke vitaliteit en ontwikkeling. De uitdaging is deze positie te vertalen in verdienmodellen die de verenigingen op lange termijn bestaansrecht geven.

#### 2.4.1

##### Acties en maatregelen

1. De betaalbaarheid van de woningen verbetert, door in te zetten op het verbeteren van de energiestatistiek van nieuwe en bestaande woningen;
2. Binnen de prestatieafspraken maken corporaties en gemeente afspraken waarbij zo veel mogelijk wordt ingezet op woningverbetering tot niveau label B, rekening houdend met de balans tussen beschikbaarheid, betaalbaarheid en kwaliteit;
3. De restfractie van afval neemt af, door het gebruik van huishoudelijk afval als grondstof te bevorderen (verkenning naar tweede milieubrengringstation);
4. Emissie als gevolg van mobiliteit wordt beperkt, door efficiënte inzet van collectief (doelgroepen)vervoer, toepassing van verkeers- en mobiliteitsmanagement en gebiedsgerichte maatregelen (Beter Benutten Zwolle Kampen Netwerkstad);
5. Exploitatielasten van sportaccommodaties worden gereduceerd, door het starten van experimenten gericht op de opwekking van duurzame energie en het uitvoeren van het Plan van Aanpak verduurzaming gemeentelijk vastgoed;
6. Bedrijven stimuleren de vitaliteit van hun medewerkers, door actief diensten in te kopen bij Zwolse sportverenigingen.

#### 2.4.2

##### Doelen in 2020

Nr.	Onderwerp	Portefeuille	Toelichting
1.	In de bestaande woningvoorraad van corporaties zijn alle woningen verbeterd naar label B of minimaal twee labelstappen vooruit gegaan	Wonen	Samenwerking met woningcorporaties is hierin essentieel
2.	Energieneutraliteit bij nieuwe woningen en utiliteitsbouw is het uitgangspunt	Wonen	Dit is conform rijksnormen

3.	2.500 particuliere eigenaren (1.200 in 2015) hebben maatregelen getroffen met gebruikmaking van het gemeentelijk energieloket Verbeter & Bespaar	Wonen	Woningeigenaren
4.	Er zijn vijf projecten specifiek gericht op het realiseren van levensloopbestendige woningen uitgevoerd	Wonen	Het CPO-project Krasse Knarren is een voorbeeld
5.	Ten opzichte van 1990 is een reductie van 20% van de uitstoot van CO <sub>2</sub> bereikt en wordt 20% van de gebruikte energie duurzaam opgewekt	Energie	Conform Europese doelen en de lokale Energie Agenda
6.	De kostendekkingsgraad van sportaccommodaties is toegenomen, mede door samen met bewonerscollectieven en woningcorporaties tien zonPV-(privé)projecten te realiseren	Sport	Zie ook onder 2.3.2
7.	75% van het huishoudelijk afval wordt gescheiden	Afval	Conform de gedifferentieerde richtlijnen huishoudelijk afval volgens het Programma Van Afval Naar Grondstof (VANG)
8.	Afvalscheiding bij hoogbouw, in de binnenstad en Assendorp wordt toegepast	Afval	
9.	Bij de organisatie van evenementen is het beter benutten van energie en het gebruik van duurzame energie uitgangspunt	Economie	Organisatoren van evenementen zijn daarin partners

## 2.5

### Ontwikkelingsdialogen

Uit bovenstaande aandachtsvelden, acties en maatregelen blijkt waar de focus ligt van het gemeentebestuur van Zwolle. Het is geen dichtgetimmerd uitvoeringsprogramma, maar het geeft wel aan welke ambities, doelen en uitwerkingsrichtingen voor het Zwolse bestuur van belang zijn. Bij elke paragraaf staan de doelen in een overzicht. Deze overzichten zijn niet limitatief of uitputtend. Er komen telkens nieuwe initiatieven bij.

Qua monitoring worden de afzonderlijke maatregelen en acties verantwoord in de betreffende programma's in de begroting en jaarrekening. Waar mogelijk wordt via gebruikmaking van het burgerpanel informatie verkregen over het gestelde doel. Incidenteel kan ook door middel van een afstudeeronderzoek inzicht verkregen worden in de stand van zaken.

Datum 26 mei 2015  
Ons kenmerk Agenda Duurzaamheid Zwolle

Ten aanzien van de ambities, acties en maatregelen in hun onderlinge samenhang worden 'ontwikkelingsdialogen' georganiseerd met (jeugdige) partners in de stad. Deze manier van verantwoorden én ontwikkelen sluit aan op de wens om deze doe-agenda vooral te laten werken als een katalysator van een maatschappelijke beweging gericht op duurzaamheid. Dat betekent dat we met 'the whole system in a room' gaan praten over alles wat er in een bepaalde periode is gebeurd. Partijen vertellen hun eigen verhaal, wisselen uit en doen weer nieuwe kennis en ideeën op. Daarmee wordt duidelijk wat er is gedaan en waarom. En tegelijk biedt het input voor de toekomst. We benutten deze Agenda Duurzaamheid om te experimenteren met deze vernieuwende wijze van verantwoorden en ontwikkelen.

### 2.5.1

#### Doelen in 2020

Nr.	Onderwerp
1.	Tot 2020 zijn er volgens een jaaragenda twintig ontwikkelingsdialogen gevoerd
2.	Voor de Zwolse 4-12 jarigen zijn er ieder jaar activiteiten rond duurzaamheid

### 3 Aanpak

#### 3.1 Inleiding

Duurzaamheid is een zaak van de gemeente: dat wil zeggen niet de gemeente als bestuursvorm, maar het gebied waarin inwoners, ondernemers, instellingen en bezoekers samenwerken en samenleven. Dit vraagt van de overheid een zorgvuldige rolname: wat is passende ondersteuning, hoe stellen we de samenleving in staat om doelen en ambities te realiseren, waar kunnen we particulier initiatief stimuleren? Dit hoofdstuk schetst de wijze waarop we de Agenda Duurzaamheid verder willen brengen.

#### 3.2 Rol van de gemeente

In de Energie Agenda staan kernwaarden waarop de gemeente aanspreekbaar is. Deze kernwaarden zijn ook richtinggevend voor de Agenda Duurzaamheid.

Kernwaarde	Toelichting
Kansen zien	Voelsprietten uit, overzicht hebben, dichtbij zijn, waar zit de beweging, speel daarop in.
Samen werken aan initiatieven en projecten	Samen werken betekent: <ul style="list-style-type: none"><li>• Dat inwoners en ondernemers worden betrokken;</li><li>• Werken in co-creatie;</li><li>• Respecteren van elkaars belangen (kaarten op tafel);</li><li>• Iedere inspanning, ieder initiatief, klein of groot, is van waarde.</li></ul>
Impact vergroten	Initiatiefnemers kunnen de gemeente benaderen voor ondersteuning, samenwerking of haar netwerk. Daarbij zoekt de gemeente altijd naar concrete kansen om: <ul style="list-style-type: none"><li>• de economie en de sociale samenhang te versterken;</li><li>• CO<sub>2</sub> te reduceren;</li><li>• een gezonde leefstijl te bevorderen.</li></ul>
Ruimte voor leren	De gemeente neemt een positieve, lerende grondhouding aan ten opzichte van (markt)innovaties. Voor het aanjagen van innovatie werkt de gemeente samen met marktpartijen, kennisinstellingen en opleidingsinstellingen. Verder wil zij ruimte geven aan experimenten.

Op basis van bovenstaande kernwaarden is het de vraag welke concrete activiteit de gemeente onderneemt in een bepaalde situatie. Daarbij is geen dwingend voorschrift te geven, omdat geen situatie hetzelfde is. De hoofdlijn van deze Agenda Duurzaamheid is het bevorderen van een duurzame match tussen de vraag naar en het aanbod van een bepaald(e) dienst en/of product. Dit is in principe het domein van de marktpartijen; het is niet de bedoeling direct op deze markt te interveniëren door een eigen aanbod vanuit de gemeente. De uitdaging is desondanks te stimuleren dat er markten zijn waar partijen worden verleid de duurzame keuze te maken of te creëren. Het ontstaan daarvan kan worden bespoedigd door het wegnemen van belemmeringen of het aanpassen van voorwaarden, bijvoorbeeld als het gaat om belastingen, aanbestedingen, vergunningseisen, gebruiksrechten of grondgebruik.

Datum 26 mei 2015  
Ons kenmerk Agenda Duurzaamheid Zwolle

In het verlengde van deze rolkeuze heeft de Raad voor het openbaar bestuur de 'overheidsparticipatietrap' geïntroduceerd. Deze ladder schetst de mate van activiteit van een overheid bij een particulier initiatief. Volgens de Raad zijn er vijf opties: loslaten, faciliteren, stimuleren, regisseren en reguleren. Voor deze Agenda wordt in hoofdzaak gekozen voor een faciliterende opstelling, waardoor initiatieven van onderop, in samenwerking met partijen, tot stand komen. Gemeentelijke ondersteuning is er mits de beoogde doelen overeenstemmen met de gemeentelijke doelen en prioriteiten en als het aansluit op de kernwaarden.

Duurzaamheid is onderdeel van de gemeentelijke primaire processen, bedrijfsvoering en inkoop. De verantwoordelijkheid voor het realiseren van de doelstellingen ligt dan ook niet bij één wethouder. De verantwoordelijkheid ligt daar waar ook de verantwoordelijkheid voor primair proces, inkoop of bedrijfsvoering berust. De ambtelijke inzet is conform deze taakverdeling georganiseerd. De wethouder met duurzaamheid in de portefeuille heeft vooral een coördinatie- en aanjaagrol om de acties en maatregelen in deze Agenda Duurzaamheid te realiseren.

### **3.3 Schaalniveaus**

De gemeente kan haar rol vervullen op verschillende schaalniveaus: in de eigen organisatie en daar buiten op lokaal, regionaal, (inter)nationaal niveau. We zien deze schaalniveaus als 'netwerken', waarbinnen gewerkt wordt aan duurzaamheid.

#### **3.3.1 Binnen de gemeentelijke organisatie**

Net als in andere bedrijven, instellingen en huishoudens, worden er dagelijks keuzes voorbereid en gemaakt in de gemeentelijke organisatie. De gemeente Zwolle heeft dat eerder al onderkend en heeft zich daarom geprofileerd als millenniumgemeente. Zwolle is als tweede geëindigd in de verkiezing tot meest inspirerende millenniumgemeente. Dit predicaat leidt tot keuzes over inkoop, werkgeverschap, opleiding en ontwikkeling die houdbaar zijn voor de toekomst. De gemeentesecretaris van Zwolle is intern ambassadeur van duurzaamheid.

De gemeente koopt groene stroom in, heeft gezonde voeding in het bedrijfsrestaurant, bevordert het hergebruik van asfalt, benut zo mogelijk tweedehands goederen en heeft haar gebouwen verduurzaamd. Op het gebied van mobiliteit worden stappen gezet om te komen tot verduurzaming; daarbij gaat het om de aanschaf van bedrijfsauto's en het reisgedrag van medewerkers (woon-werk en dienstreizen). In 2014 is de gemeente gestart met de grootschalige ombouw van de openbare verlichting naar LED. De verduurzaming van het gemeentelijk vastgoedbezit is de komende jaren één van de kernthema's binnen het gemeentelijk vastgoedmanagement.

Op het gebied van inkoop wordt onderzocht hoe de principes van circulair inkopen worden toegepast en hoe de kansen van sociale ondernemingen vergroot worden bij aanbestedingen. Dat vraagt om een manier om de maatschappelijke impact van deze organisaties inzichtelijk te maken. Belangrijk is dat duurzaamheid aan het begin wordt betrokken bij het opstellen van een startnotitie of kredietaanvraag/investeringsvoorstel. Het inkoopbeleid faciliteert vervolgens de duurzame inkoop.

### 3.3.2 Doelen binnen de gemeentelijke organisatie in 2020

Nr.	Onderwerp	Portefeuille	Toelichting
1.	De gemeente zorgt voor een transparante digitale weergave van de Meerjaren Onderhoudsplanning (MJOP) in het kader van openbare ruimte, water, groen, mobiliteit, energie en sociale projecten	Gemeente-breed	
2.	Door in elke startnotitie, kredietaanvraag of investeringsvoorstel duurzaamheid als component mee te nemen, worden de mogelijkheden binnen het inkoopbeleid om duurzaam in te kopen maximaal benut	Bedrijfsvoering	
3.	Gemeente heeft beleid op inkoop van bancaire producten bij duurzame financiële dienstverleners	Bedrijfsvoering	Banken
4.	Het beleid voor reiskostenvergoedingen is gebaseerd op de principes van duurzame mobiliteit	HRM	
5.	De bedrijfsauto's van de gemeente Zwolle rijden op hernieuwbare brandstoffen zoals groen gas	Bedrijfsvoering	De mogelijkheden in de markt worden benut
6.	De bedrijfsauto's van bedrijven en organisaties die in opdracht van de gemeente werken rijden op hernieuwbare brandstoffen	Gemeente-breed	Daar waar mogelijk wordt dit onderdeel van de uitvraag c.q. het bestek

### 3.3.3 Lokaal

Het hart van deze Agenda Duurzaamheid speelt zich af in de stad: op stedelijk niveau zijn er actieve netwerken ontstaan, werken overheid, ondernemers, onderwijs- en onderzoeksinstituten samen aan doelen op het gebied van duurzaamheid, en worden resultaten geboekt. Gelet op de kernwaarden en 'overheidsparticipatietrap' concentreert de uitvoering van deze Agenda zich op het benutten van (bestaande) netwerken op stedelijk niveau. Dit betekent dat er ondersteuning is voor netwerkers en het ontstaan van nieuwe netwerken, als ook dat bestaande netwerken worden ingeschakeld voor realisatie van deze Agenda. Randvoorwaarde is dat de netwerken en de dragers daarvan blijven bestaan als de (financiële) ondersteuning van de gemeente eindigt.

Ter ondersteuning van de stedelijke netwerken en de vraag bij inwoners, ondernemers en instellingen in de stad, worden er 'versnellers' ingezet. Deze personen stellen zich op de hoogte van de behoefte van betrokkenen in een bepaald aandachtsveld en spannen zich in om tot levensvatbare arrangementen, deals of business cases te komen die zo mogelijk zonder overheidsbemoeienis kunnen blijven voortbestaan. Zoals hierboven aangegeven gaat het daarbij om het slechten van barrières, het delen van kennis en het creëren van openingen (zie ook de paragraaf Financiën).



Datum 26 mei 2015  
Ons kenmerk Agenda Duurzaamheid Zwolle

### **3.3.4 Regionaal**

Daar waar het loont om zaken met partners in de regio op te pakken, wordt gekozen voor regionale samenwerking. In de afgelopen jaren is met gemeenten en de Provincie Overijssel ervaring opgedaan met het regionaal afstemmen van duurzaamheidsdoelen. De burgemeester van Zwolle is voorzitter van de Regio Zwolle; in die rol kan hij als ambassadeur in de Regio Zwolle samenwerking op het gebied van duurzaamheid stimuleren en agenderen in bestuurlijke overleggen. Thema's voor regionale afstemming zijn duurzame mobiliteit (infrastructuur van hernieuwbare brandstoffen, deelname aan Europese programma's zoals Sustainable Urban Mobility Plans, SUMP) en energiewinning uit afvalwater (via RIVUS, het samenwerkingsverband in de afvalwaterketen in West-Overijssel). Kansen in het kader van het coalitieakkoord 'Overijssel Werkt!' van de provincie worden in beeld gebracht en zo mogelijk benut.

### **3.3.5 Nationaal**

Met het nationale energieakkoord, de millenniumdoelen, het deltaprogramma en de topsectoren op economisch gebied, zijn er veel raakvlakken tussen nationaal en lokaal beleid. Op verschillende manieren kan de gemeente Zwolle bestuurlijk bijdragen aan het versterken van de duurzame agenda, bijvoorbeeld via het G32 Stedennetwerk en de bestuurlijke commissies van de Vereniging Nederlandse Gemeenten (VNG). De coördinerend portefeuillehouder voor duurzaamheid van Zwolle heeft zitting in de VNG-commissie Milieu, Energie en Mobiliteit en vervult de rol van Klimaatambassadeur. Hij benut deze netwerken voor het uitdragen van de Zwolse Agenda Duurzaamheid. De wethouders voor Wonen, Mobiliteit en Economie hebben zitting in G32 Stedennetwerk.

### **3.3.6 Internationaal**

Het bevorderen van duurzame keuzes is niet gebonden aan tijd of plaats. Deze Agenda Duurzaamheid heeft daarmee ook internationale dimensie. Op deelterreinen zet het Zwolse college zich ervoor in om internationaal de duurzaamheidsambities uit te dragen. Meer concreet gaat het dan om Zwolle Fietsstad, de millenniumdoelen en klimaatactief beleid. Mogelijkheden voor kennisdeling, samenwerking in het kader van Europese subsidieprogramma's en ontwikkelingssamenwerking worden nadrukkelijk betrokken bij het verder concretiseren van deze Agenda Duurzaamheid. Bestuurlijk neemt de wethouder Economie deel in de werkgroep Europa van G32 Stedennetwerk.

### **3.3.7 Algemene ondersteuning**

Ter ondersteuning van de netwerken wordt ingezet op een dragende structuur die de verbindingen borgt. Bij de activiteiten is een digitaal platform aan de orde geweest (zie paragraaf 2.3.1). Daarnaast sluit het onderlinge gesprek over duurzaamheid aan op het 'agenda'-karakter van dit document: het agendeert onderwerpen en nodigt uit tot het bespreken en concretiseren daarvan. De 'ontwikkelingsdialoog', zoals toegelicht in paragraaf 2.5, geeft daar in belangrijke mate vorm aan.

## **3.4 Financiën**

Door de inzet van 'versnellers' kiest de gemeente ervoor actief te ondersteunen bij het ontwikkelen van nieuwe collectieven of coöperaties. Uit het programma Duurzaamheid resteert een bedrag van circa € 100.000 om de slag te maken van de voorlopers naar

Datum 26 mei 2015  
Ons kenmerk Agenda Duurzaamheid Zwolle

het overgrote deel van de inwoners van Zwolle. De begroting van deze Agenda betreft de inzet van € 10.000 tot € 20.000 (indicatief) per versneller en ongeveer € 50.000 voor stimulerings- of onderzoeksgeld, eventueel in te zetten als co-financiering. Bij een grotere financieringsvraag wordt een beroep op het stadsontwikkelfonds verkend of wordt aansluiting gezocht bij provinciale middelen (mogelijk in de vorm van een revolverend fonds, zie het provinciale coalitieakkoord 'Overijssel Werkt!').