

Bijlagen rapportage evaluatie beleid Utrechtse buurtcentra

Januari 2021, Utrecht



Bijlage 1. Tabellen

Voor alle vragen en stellingen die in de rapportage zijn besproken zijn splitsingen gemaakt naar leeftijd, wijk, geboorteland, opleidingsniveau, bezoekers van buurtcentra in zelf- versus medebeheer en bezoekers versus niet-bezoekers. Het aantal mensen dat een vraag heeft gekregen verschilt per vraag, en daarom verschillen deze aantallen ook in de tabellen. Per vraag staat door middel van (N=...) aangegeven hoeveel respondenten de vraag hebben ingevuld.

Bij het interpreteren van de resultaten is het belangrijk dat een opvallendheid met *meerdere* factoren samenhangt. Als er bijvoorbeeld iets opvalt in Overvecht, heeft dit wellicht te maken van de samenstelling van de inwoners van Overvecht. Zo kunnen er in Overvecht bovengemiddeld veel ouderen wonen en beïnvloedt dit de resultaten.

Voor de stellingen met een sterretje (*) erachter, geldt dat het percentage de mensen weergeeft die het (helemaal) eens zijn met de stelling. Het overige percentage, heeft neutraal of (helemaal) oneens geantwoord.

Tabel 1: Resultaten vragenlijst per leeftijdscategorie

	Tot 24 jaar	25-44 jaar	45-64 jaar	65-79 jaar	80 jaar en ouder	Totaal
Opleidingsniveau (N=3733)						
<i>Laag</i>	15 (12,9%)	20 (1,5%)	86 (5,5%)	92 (14,1%)	9 (17,3%)	222 (5,9%)
<i>Middelbaar</i>	50 (43,1%)	147 (11,0%)	315 (20,1%)	161 (24,7%)	18 (34,6%)	691 (18,5%)
<i>Hoog</i>	41 (44,0%)	1175 (87,6%)	1169 (74,5%)	400 (61,3%)	25 (48,1%)	2820 (75,5%)
Geboorteland (N=816)						
<i>Nederland</i>	74 (87,1%)	197 (75,2%)	252 (80,8%)	111 (79,9%)	16 (88,8%)	650 (79,7%)
<i>Niet-Nederland</i>	11 (12,9%)	65 (24,8%)	60 (19,2%)	28 (20,1%)	2 (11,1%)	166 (20,3%)
Wijk (N=3783)						
<i>West</i>	10 (8,4%)	175 (12,9%)	143 (9,0%)	49 (7,4%)	2 (3,8%)	379 (10,0%)
<i>Noordwest</i>	7 (5,9%)	213 (15,7%)	152 (9,6%)	46 (6,9%)	3 (5,7%)	421 (11,1%)
<i>Overvecht</i>	11 (9,2%)	98 (7,2%)	107 (6,7%)	54 (8,1%)	7 (13,2%)	277 (7,3%)
<i>Noordoost</i>	11 (9,2%)	136 (10,0%)	247 (15,5%)	121 (18,2%)	3 (5,7%)	518 (13,7%)
<i>Oost</i>	13 (10,0%)	110 (8,1%)	147 (9,2%)	84 (12,7%)	13 (24,5%)	367 (9,7%)
<i>Binnenstad</i>	16 (13,4%)	84 (6,2%)	140 (8,8%)	64 (9,6%)	6 (11,3%)	310 (8,2%)
<i>Zuid</i>	16 (13,4%)	158 (11,6%)	185 (11,6%)	64 (9,6%)	1 (1,9%)	424 (11,2%)
<i>Zuidwest</i>	16 (13,4%)	117 (8,6%)	117 (7,4%)	41 (6,2%)	2 (3,8%)	293 (7,7%)
<i>Leidsche Rijn</i>	8 (6,7%)	157 (11,6%)	151 (9,5%)	41 (6,2%)	7 (13,2%)	364 (9,6%)
<i>Vleuten-de Meern</i>	9 (7,6%)	98 (7,2%)	183 (11,5%)	92 (13,9%)	9 (17,0%)	391 (10,3%)
<i>Weet ik niet/ik woon niet in Utrecht</i>	2 (1,7%)	11 (0,8%)	18 (1,1%)	8 (1,2%)	0 (0,0%)	39 (1,0%)
Wel versus geen bezoeker van een buurtcentrum (N=3783)						
<i>Bezoeker</i>	40(33,6%)	460 (33,9%)	704 (44,3%)	379 (57,1%)	38 (71,7%)	1621 (42,8%)
<i>Niet-bezoeker</i>	79 (66,4%)	897 (66,1%)	886 (55,7%)	285 (42,9%)	15 (28,3%)	2162 (57,2%)
Bezoekt u buurtcentra in mede- of zelfbeheer? (N=3783)						
<i>Zelfbeheer</i>	3 (2,5%)	84 (6,2%)	116 (7,3%)	87 (13,1%)	9 (17,0%)	299 (7,9%)
<i>Medebeheer</i>	24 (20,2%)	244 (18,0%)	368 (23,1%)	161 (24,2%)	18 (34,0%)	815 (21,5%)
<i>Combinatie</i>	5 (4,2%)	47 (3,5%)	102 (6,4%)	63 (9,5%)	7 (13,2%)	224 (5,9%)
<i>Geen</i>	87 (73,1%)	982 (72,4%)	1004 (63,1%)	353 (53,2%)	19 (35,8%)	2445 (64,6%)

Redenen om buurtcentrum te bezoeken (N=1621)						
<i>Activiteiten bezoeken</i>	15 (37,5%)	305 (66,3%)	498 (70,7%)	286 (75,5%)	31 (81,6%)	1135 (70,0%)
<i>Activiteiten organiseren</i>	13 (32,5%)	116 (25,2%)	198 (28,1%)	94 (24,8%)	11 (28,9%)	432 (26,7%)
<i>Als vrijwilliger</i>	8 (20,0%)	65 (14,1%)	132 (18,8%)	98(25,9%)	7 (18,4%)	310 (19,1%)
<i>Anders</i>	10 (25,0%)	124 (27,0%)	224 (31,8%)	100 (26,4%)	12 (31,6%)	470 (29,0%)
Hoe heeft u een ruimte gehuurd (N=432)						
<i>Via site van de gemeente</i>	7 (53,8%)	65 (56%)	95 (48%)	36 (37,5%)	3 (33,3%)	206 (47,7%)
<i>Via site van de gemeente samen met iemand van buurtcentrum</i>	2 (15,4%)	13 (11,2%)	26 (13,1%)	9 (9,4%)	0 (0,0%)	50 (11,6%)
<i>Bij een buurtcentrum</i>	2 (15,4%)	26 (22,4%)	50 (25,3%)	37 (38,5%)	4 (44,4%)	119 (27,5%)
<i>Op een andere manier</i>	1 (7,7%)	10 (8,6%)	27 (13,6%)	17 (17,7%)	1 (11,1%)	56 (13,0%)
Hoe was het om een ruimte te huren (N=432)						
<i>Makkelijk</i>	4 (30,8%)	72 (62,1%)	111 (56,1%)	54 (57,4%)	5 (45,5%)	246 (56,9%)
<i>Moeilijk</i>	4 (30,8%)	19 (16,4%)	32 (16,2%)	19 (20,2%)	2 (18,2%)	76 (17,6%)
<i>Dat weet ik niet meer</i>	5 (38,5%)	25 (21,6%)	55 (27,8%)	21 (22,3%)	4 (36,4%)	110 (25,5%)
Wat vind u van de huurprijs (N=432)						
<i>Goed</i>	4 (30,8%)	40 (34,5%)	43 (21,7%)	25 (26,5%)	1 (9,1%)	113 (26,2%)
<i>Hoog</i>	1 (7,7%)	12 (10,3%)	16 (8,1%)	5 (5,3%)	0 (0,0%)	34 (7,9%)
<i>Laag</i>	1 (7,7%)	5 (4,3%)	5 (2,5%)	0 (0,0%)	0 (0,0%)	11 (2,5%)
<i>Ik heb gratis gebruik gemaakt van een ruimte</i>	3 (23,1%)	37 (31,9%)	95 (48,0%)	47 (50,0%)	8 (72,7%)	190 (44,0%)
<i>Dat weet ik niet meer</i>	4 (30,8%)	22 (19,0%)	39 (19,7%)	17 (18,1%)	2 (18,2%)	84 (19,4%)
Was het duidelijk welke verhuurtarieven voor u gelden en waarom (N=229)						
<i>Zeer duidelijk</i>	5 (62,5%)	34 (49,3%)	59 (55,1%)	28 (66,7%)	3 (100,0%)	129 (56,3%)
<i>Redelijk duidelijk</i>	2 (25,0%)	24 (34,8%)	30 (28,0%)	11 (26,2%)	0 (0,0%)	67 (29,3%)
<i>Niet duidelijk / niet onduidelijk</i>	0 (0,0%)	3 (4,3%)	9 (8,4%)	3 (7,1%)	0 (0,0%)	15 (6,6%)
<i>Redelijk onduidelijk</i>	0 (0,0%)	7 (10,1%)	9 (8,4%)	0 (0,0%)	0 (0,0%)	16 (7,0%)
<i>Zeer onduidelijk</i>	1 (12,5%)	1 (1,4%)	0 (0,0%)	0 (0,0%)	0 (0,0%)	2 (0,9%)
Interesse in een activiteit organiseren (N=1189)						
<i>Ja</i>	11 (40,7%)	96 (27,9%)	140 (27,7%)	60 (20,5%)	2 (10%)	309 (26,0%)
<i>Nee</i>	16 (59,3%)	248 (72,1%)	366 (72,3%)	232 (79,5%)	18 (90%)	880 (74,0%)

Redenen waarom nog niet eerder een activiteit georganiseerd (N=309)						
<i>Het huren van een ruimte in een buurtcentrum is te duur</i>	1 (9,1%)	14 (14,6%)	13 (9,3%)	8 (13,3%)	0 (0,0%)	36 (11,7%)
<i>Het huren van een ruimte in een buurtcentrum is te ingewikkeld</i>	0 (0,0%)	8 (8,3%)	8 (5,7%)	4 (6,7%)	0 (0,0%)	20 (6,5%)
<i>Er is geen buurtcentrum bij mij in de buurt</i>	0 (0,0%)	4 (4,2%)	4 (2,9%)	1 (1,7%)	0 (0,0%)	9 (2,9%)
<i>Ik weet niet bij wie ik hiervoor moet aankloppen</i>	2 (18,2%)	11 (11,5%)	15 (10,7%)	1 (1,7%)	1 (50,0%)	30 (9,7%)
<i>Ik wist niet dat dit kon</i>	0 (0,0%)	21 (21,9%)	16 (11,4%)	6 (10,0%)	0 (0,0%)	43 (13,9%)
<i>Het lijkt me lastig om te doen</i>	1 (9,1%)	11 (11,5%)	16 (11,4%)	7 (11,7%)	0 (0,0%)	35 (11,3%)
<i>Ik ben bang dat er niemand op mijn activiteit af komt</i>	3 (27,3%)	12 (12,5%)	11 (7,9%)	5 (8,3%)	0 (0,0%)	31 (10,0%)
<i>De uitstraling van het buurtcentrum past niet bij wat ik wil organiseren</i>	1 (9,1%)	5 (5,2%)	13 (9,3%)	3 (5,0%)	0 (0,0%)	22 (7,1%)
<i>Anders</i>	7 (63,6%)	42 (43,8%)	80 (57,1%)	38 (63,3%)	1(50,0%)	168 (54,4%)
Waarom bent u als vrijwilliger actief (N=310)						
<i>Om andere mensen te ontmoeten</i>	1 (12,5%)	21 (32,3%)	68 (51,5%)	36 (36,7%)	2 (28,6%)	128 (41,3%)
<i>Om bij te dragen aan de maatschappij</i>	3 (37,5%)	45 (69,2%)	102 (77,3%)	59 (60,2%)	1 (14,3%)	210 (67,7%)
<i>Om bij te dragen aan de buurt</i>	5 (62,5%)	31 (47,7%)	75 (56,8%)	50 (51,0%)	2 (28,6%)	163 (52,6%)
<i>Om actief bezig te blijven</i>	3 (37,5%)	17 (26,2%)	54 (40,9%)	41 (41,8%)	2 (28,6%)	117 (37,7%)
<i>Om zinvol bezig te zijn</i>	4 (50,0%)	39 (60,0%)	65 (49,2%)	55 (56,1%)	2 (28,6%)	165 (53,2%)
<i>Om mijn netwerk te vergroten</i>	1 (12,5%)	19 (29,2%)	31 (23,5%)	11 (11,2%)	0 (0,0%)	62 (20,0%)
<i>Om werkervaring op te doen</i>	4 (50,0%)	12 (18,5%)	8 (6,1%)	2 (2,0%)	0 (0,0%)	26 (8,4%)
<i>Anders</i>	0 (0,0%)	9 (13,8%)	10 (7,6%)	14 (14,3%)	3 (42,9%)	3 (42,9%)
Hoe is het om vrijwilliger te zijn (N=310)						
<i>Leuk</i>	6 (75,0%)	49 (75,4%)	104 (78,8%)	67 (68,4%)	2 (28,6%)	228 (73,5%)
<i>Leerzaam</i>	7 (87,5%)	30 (46,2%)	57 (43,2%)	17 (17,3%)	1 (14,3%)	112(36,1%)
<i>Druk</i>	0 (0,0%)	10 (15,4%)	18 (13,6%)	11 (11,2)	1 (14,3%)	40 (12,9%)
<i>Moeilijk</i>	0 (0,0%)	5 (7,7%)	1 (0,8%)	1 (1,0%)	0 (0,0%)	7 (2,3%)
<i>Uitdagend</i>	4 (50,0%)	18 (27,7%)	44 (33,3%)	28 (28,6%)	1 (14,3%)	95 (30,6%)
<i>Gezellig</i>	6 (75,0%)	34 (52,3%)	65 (49,2%)	56 (57,1%)	2 (28,6%)	163 (52,6%)
<i>Vermoeiend</i>	0 (0,0%)	11 (16,9%)	10 (7,6%)	8 (8,2%)	1 (14,3%)	30 (9,7%)
<i>Anders</i>	0 (0,0%)	4 (6,2%)	15 (11,4%)	12 (12,2%)	3 (42,9%)	34 (11,0%)
Interesse in vrijwilliger zijn (N=403)						
<i>Ja</i>	5 (16,7%)	35 (29,7%)	36 (21,7%)	19 (24,4%)	0 (0,0%)	95 (23,6%)
<i>Nee</i>	25 (83,3%)	83 (70,3%)	130 (78,3%)	59 (75,6%)	11 (100%)	308 (76,4%)

Hecht u er waarde aan dat er buurtcentra in Utrecht zijn? (N=3211)						
Ja	58 (71,6%)	992 (82,5%)	1152 (85,3%)	474 (87,8%)	28 (75,7%)	2704 (84,2%)
Nee	23 (28,4%)	210 (17,5%)	199 (14,7%)	66 (12,2%)	9 (24,3%)	507 (15,8%)
Door het bezoeken van een buurtcentrum... *						
Ontmoet ik andere bewoners van mijn buurt (N=1621)	19 (46,5%)	287 (62,4%)	488 (69,3%)	286 (75,5%)	29 (76,3%)	1109 (68,4%)
Leer ik ander bewoners van mijn buurt beter kennen (N=572)	21 (55,3%)	103 (66,5%)	171 (71,5%)	90 (72,6%)	13 (81,3%)	398 (69,6%)
Kom ik in contact met mensen met dezelfde interesses als ik (N=572)	14 (36,8%)	98 (63,2%)	158 (66,1%)	85 (68,5%)	12 (75,0%)	367 (64,2%)
Kom ik in contact met mensen waarmee ik samen iets kan organiseren (N=572)	19 (50,0%)	96 (61,9%)	173 (72,4%)	86 (68,5%)	11 (68,8%)	384 (67,1%)
Heb ik plezier (N=1621)	26 (65,0%)	281 (61,1%)	459 (65,2%)	247 (65,2%)	26 (68,4%)	1039 (64,1%)
Kan ik iets leren (N=1621)	24 (60,0%)	270 (58,7%)	463 (65,8%)	244 (64,4%)	(28 (73,7%)	1029 (63,5%)
Voel ik me minder eenzaam (N= 1621)	12 (30,0%)	124 (27,0%)	210 (29,8%)	105 (27,7%)	11 (28,9%)	462 (28,5%)
Kan ik andere mensen helpen (N=572)	21 (55,3%)	115 (74,2%)	176 (73,6%)	89 (71,8%)	11 (68,8%)	412 (72,0%)
Kunnen andere mensen mij helpen (N=572)	16 (42,1%)	81 (52,3%)	130 (54,4%)	54 (43,5%)	9 (56,3%)	290 (50,7)
(In) het buurtcentrum bij mij in de buurt... (N=572) *						
Voelt men zich welkom	25 (65,8%)	105 (67,7%)	167 (69,9%)	105 (84,7%)	14 (87,5%)	416 (72,7%)
Is een plek waar ik graag naartoe ga	17 (44,7%)	94 (60,6%)	147 (61,5%)	89 (71,8%)	15 (87,5%)	361 (63,1%)
Ik voel me betrokken bij een buurtcentrum	11 (28,9%)	72 (47,1%)	143 (59,8%)	80 (64,5%)	11 (68,8%)	318 (55,6%)
Word ik vriendelijk ontvangen	26 (68,4%)	121 (78,1%)	185 (77,4%)	104 (83,9%)	14 (87,5%)	450 (78,7%)
Is het schoon	26 (68,4%)	104 (67,1%)	167 (69,9%)	97 (78,2%)	13 (81,3%)	407 (71,2%)
Hoe wilt u op de hoogte gehouden worden over het buurtcentrum (N=1621)						
Via een website van een buurtcentrum zelf	19 (47,5%)	168 (36,5%)	329 (46,7%)	166 (43,8%)	19 (50,0%)	701 (43,2%)
Via een website voor alle buurtcentra in de stad	11 (27,5%)	127 (27,6%)	158 (22,4%)	46 (12,1%)	1 (2,6%)	343 (21,2%)
Via de website van de gemeente	7 (17,5%)	76 (16,5%)	92 (13,1%)	54 (14,2%)	3 (7,9%)	232 (14,3%)
Via de online Uitagenda	2 (5,0%)	112 (24,3%)	123 (17,5%)	61 (16,1%)	5 (13,2%)	303 (18,7%)
Via een nieuwsbrief per e-mail	5 (12,5%)	150 (32,6%)	272 (38,6%)	170 (44,9%)	16 (42,1%)	613 (37,8%)
Via een nieuwsbrief per post	7 (17,5%)	44 (9,6%)	61 (8,7%)	29 (7,7%)	4 (10,5%)	145 (8,9%)
Via een wijkkrant	6 (15,0%)	174 (37,8%)	328 (46,6%)	183 (48,3%)	18 (47,4%)	709 (43,7%)
Via een lokale krant	10 (25,0%)	128 (27,8%)	181 (25,7%)	128 (33,8%)	9 (23,7%)	456 (28,1%)
Via een lokaal magazine	3 (7,5%)	41 (8,9%)	77 (10,9%)	42 (11,1%)	3 (7,9%)	166 (10,2%)
Via lokale radio	1 (2,5%)	6 (1,3%)	37 (5,3%)	24 (6,3%)	3 (7,9%)	71 (4,4%)
Via lokale televisie	2 (5,0%)	12 (2,6%)	47 (6,7%)	41 (10,8%)	4 (10,5%)	106 (6,5%)
Via sociale media (N=625)	24 (63,2%)	105 (57,4%)	109 (41,8%)	19 (15,0%)	0 (0,0%)	257 (41,1%)
	2 (5,0%)	46 (10,0%)	61 (8,7%)	18 (4,7%)	1 (2,6%)	

Geen behoefte om op de hoogte te blijven Op een andere manier	3 (7,5%)	54 (11,7%)	79 (11,2%)	35 (9,2%)	5 (13,2%)	128 (7,9%) 176 (10,9%)
Redenen voor niet-bezoekers om buurtcentra niet te bezoeken (N=2162)						
<i>Er is geen buurtcentrum bij mij in de buurt</i>	2 (2,5%)	15 (1,7%)	30 (3,4%)	17 (5,9%)	1 (8,3%)	65 (3,0%)
<i>Ik weet niet wat voor activiteiten er zijn in de buurtcentra</i>	24 (30,4%)	278 (31,0%)	175 (19,8%)	31 (10,8%)	0 (0,0%)	508 (23,5%)
<i>Er zijn geen activiteiten die ik leuk vind</i>	3 (3,8%)	51 (5,7%)	64 (7,2%)	18 (6,3%)	0 (0,0%)	136 (6,3%)
<i>Activiteiten die worden georganiseerd, passen beter bij andere mensen</i>	7 (8,9%)	120 (13,4%)	113 (12,8%)	24 (8,3%)	0 (0,0%)	264 (12,2%)
<i>Ik heb niemand die met mij mee wil of kan</i>	6 (7,6%)	21 (2,3%)	19 (2,1%)	7 (2,4%)	0 (0,0%)	53 (2,5%)
<i>Het buurtcentrum is niet toegankelijk in verband met fysieke beperking</i>	0 (0,0%)	0 (0,0%)	2 (0,2%)	2 (0,7%)	0 (0,0%)	4 (0,2%)
<i>Ik heb geen vervoer om er te komen</i>	0 (0,0%)	0 (0,0%)	4 (0,5%)	2 (0,7%)	1 (8,3%)	7 (0,3%)
<i>Ik kan niet op de tijden waarop de activiteiten worden georganiseerd</i>	3 (3,8%)	31 (3,5%)	40 (4,5%)	5 (1,7%)	0 (0,0%)	79 (3,7%)
<i>Ik heb er geen geld voor</i>	3 (3,8%)	5 (0,6%)	8 (0,9%)	1 (0,3%)	0 (0,0%)	17 (0,8%)
<i>Ik wist niet van het bestaan van buurtcentra</i>	15 (19,0%)	115 (12,8%)	84 (9,5%)	16 (5,6%)	0 (0,0%)	230 (10,6%)
<i>Ik voel me niet thuis in een buurtcentrum</i>	4 (5,1%)	77 (8,6%)	68 (7,7%)	28 (9,7%)	1 (8,3%)	178 (8,2%)
<i>De uitstraling van het buurtcentrum past niet bij wat ik wil organiseren</i>	3 (3,8%)	23 (2,6%)	27 (3,0%)	5 (1,7%)	0 (0,0%)	58 (2,7%)
<i>Ik heb er geen behoefte aan</i>	38 (48,1%)	434 (48,4%)	447 (50,5%)	153 (53,1%)	9 (75,0%)	1081 (50,0%)
<i>Anders</i>	2 (2,5%)	56 (6,2%)	112 (12,6%)	39 (13,5%)	0 (0,0%)	209 (9,7%)
Activiteiten waar geïnteresseerde niet-bezoekers behoefte aan hebben (N=748)						
<i>Activiteiten waarbij ik nieuwe mensen kan ontmoeten</i>	1 (37,9%)	134 (35,9%)	96 (33,9%)	25 (39,7%)	0 (0,0%)	266 (35,6%)
<i>Activiteiten waar ik mensen die ik al ken kan ontmoeten</i>	6 (20,7%)	58 (15,5%)	33 (11,7%)	9 (14,3%)	0 (0,0%)	106 (14,2%)
<i>Activiteiten waarbij ik nieuwe kennis op kan doen</i>	21 (72,4%)	230 (61,7%)	146 (51,6%)	23 (36,5%)	0 (0,0%)	420 (56,1%)
<i>Sport- of bewegingsactiviteiten</i>	12 (41,4%)	131 (35,1%)	88 (31,1%)	15 (23,8%)	1 (50,0%)	246 (32,9%)
<i>Muzikale activiteiten</i>	11 (37,9%)	121 (32,4%)	60 (21,2%)	18 (28,6)	0 (0,0%)	210 (28,1%)
<i>Andere activiteiten</i>	2 (6,9%)	88 (23,6%)	84 (29,7%)	19 (30,2%)	1 (50,0%)	193 (25,8%)
Sfeerbeelden (N=3770)						
<i>Buurthuis</i>	41 (34,5%)	418 (30,9%)	523 (45,3%)	305 (45,3%)	18 (46,2%)	1305 (34,6%)
<i>Dienstencentrum</i>	22 (18,5%)	217 (16,0%)	272 (17,2%)	135 (20,0%)	7 (17,9%)	653 (17,3%)
<i>Dorpsplein</i>	65 (54,6%)	638 (47,1%)	718 (45,3%)	272 (40,4%)	13 (33,3%)	1706 (45,3%)
<i>Hotspot</i>	83 (69,7%)	1043 (77,0%)	1023 (64,6%)	267 (39,6%)	3 (7,7%)	2419 (64,2%)
<i>Sociëteit</i>	39 (32,8%)	280 (20,7%)	405 (25,6%)	158 (23,4%)	5 (12,8%)	887 (23,5%)
<i>Zalencentrum</i>	11 (9,2%)	78 (5,8%)	102 (6,4)	54 (8,0%)	8 (20,5%)	253 (6,7%)
<i>Geen van allen</i>	2 (1,7%)	52 (3,8%)	103 (6,5%)	67 (10,1%)	15 (29,4%)	239 (6,3%)

Tabel 2: Resultaten vragenlijst per wijk (deel 1)

	West	Noordwest	Overvecht	Noordoost	Oost	Binnenstad
Leeftijd (N=3783)						
<i>Tot 24 jaar</i>	10 (2,6%)	7 (1,7%)	11 (4,0%)	11 (2,1%)	13 (3,5%)	15 (5,2%)
<i>25-44 jaar</i>	175 (46,2%)	213 (50,6%)	98 (35,4%)	136 (26,3%)	110 (30,0%)	84 (27,1%)
<i>45-64 jaar</i>	143 (37,7%)	152 (36,1%)	107 (38,6%)	247 (47,7%)	147 (40,1%)	140 (45,2%)
<i>65-79 jaar</i>	49 (12,9%)	46 (10,9%)	54 (19,5%)	121 (23,4%)	84 (22,9%)	64 (20,6%)
<i>80 jaar en ouder</i>	2 (0,5%)	3 (0,7%)	7 (2,5%)	3 (0,6%)	13 (3,5%)	6 (1,9%)
Opleidingsniveau (N=3745)						
<i>Laag</i>	15 (4,0%)	37 (8,9%)	34 (12,7%)	14 (2,7%)	11 (3,0%)	12 (3,9%)
<i>Middelbaar</i>	57 (15,1%)	79 (18,9%)	91 (34,1%)	62 (12,1%)	42 (11,4%)	39 (12,8%)
<i>Hoog</i>	305 (80,9%)	301 (72,2%)	142 (53,2%)	438 (85,2%)	316 (85,6%)	253 (83,2%)
Geboorteland (N=819)						
<i>Nederland</i>	45 (66,2%)	68 (82,9%)	55 (62,5%)	57 (90,%)	51 (83,6%)	35 (83,3%)
<i>Niet-Nederland</i>	23 (33,8%)	14 (17,1%)	33 (37,5%)	6 (9,5%)	10 (16,4%)	7 (16,7%)
Wel versus geen bezoeker van een buurtcentrum (N=3801)						
<i>Bezoeker</i>	125 (32,9%)	173 (41,1%)	128 (46,2%)	161 (31,0%)	201 (54,2%)	74 (23,8%)
<i>Niet-bezoeker</i>	255 (67,1%)	248 (58,9%)	149 (53,8%)	358 (69,0%)	170 (45,8%)	237 (76,2%)
Bezoekt u buurtcentra in mede- of zelfbeheer? (N=3801)						
<i>Zelfbeheer</i>	9 (2,4%)	14 (3,3%)	8 (2,9%)	0 (0,0%)	129 (34,8%)	48 (15,4%)
<i>Medebeheer</i>	69 (18,2%)	104 (24,7%)	82 (29,6%)	110 (21,2%)	16 (4,3%)	0 (0,0%)
<i>Combinatie</i>	4 (1,1%)	15 (3,6%)	17 (6,1%)	0 (0,0%)	36 (9,7%)	0 (0,0%)
<i>Geen</i>	298 (78,4%)	288 (68,4%)	170 (61,4%)	409 (78,8%)	190 (51,2%)	263 (84,6%)
Redenen om buurtcentrum te bezoeken (N=1633)						
<i>Activiteiten bezoeken</i>	84 (67,2%)	118 (68,2%)	81 (63,3%)	111 (68,9%)	158 (78,6%)	59 (79,7%)
<i>Activiteiten organiseren</i>	31 (24,8%)	41 (23,7%)	39 (30,5%)	45 (28,0%)	27 (13,4%)	92 (30,1%)
<i>Als vrijwilliger</i>	33 (26,4%)	48 (27,7%)	33 (25,8%)	23 (14,3%)	24 (11,9%)	11 (14,9%)
<i>Anders</i>	27 (21,6%)	43 (24,9%)	42 (32,8%)	49 (30,4%)	48 (23,9%)	15 (20,3%)

Hoe heeft u een ruimte gehuurd (N=436)						
<i>Via site van de gemeente</i>	15 (48,4%)	21 (51,2%)	18 (46,2%)	20 (44,4%)	12 (44,4%)	4 (21,1%)
<i>Via site van de gemeente samen met iemand van buurtcentrum</i>	4 (12,9%)	3 (7,3%)	8 (20,5%)	3 (6,7%)	2 (7,4%)	2 (10,5%)
<i>Bij een buurtcentrum</i>	5 (16,1%)	14 (34,1%)	12 (30,8%)	16 (35,6%)	7 (25,9%)	18 (19,6%)
<i>Op een andere manier</i>	5 (16,1%)	4 (9,8%)	6 (15,4%)	6 (13,3%)	6 (22,2%)	1 (5,3%)
Hoe was het om een ruimte te huren (N=436)						
<i>Moeilijk</i>	15 (48,4%)	25 (61,0%)	24 (61,5%)	22 (48,9%)	18 (66,7%)	7 (36,8%)
<i>Makkelijk</i>	6 (19,4%)	5 (12,2%)	9 (23,1%)	10 (22,2%)	6 (22,2%)	3 (15,8%)
<i>Dat weet ik niet meer</i>	10 (32,3%)	11 (26,8%)	6 (15,4%)	13 (28,9%)	3 (11,1%)	9 (47,4%)
Wat vindt u van de huurprijs (N=436)						
<i>Goed</i>	7 (22,6%)	7 (17,1%)	7 (17,9%)	15 (33,3%)	11 (40,7%)	7 (36,8%)
<i>Hoog</i>	2 (6,5%)	5 (12,2%)	2 (5,1%)	4 (8,9%)	2 (7,4%)	3 (15,8%)
<i>Laag</i>	0 (0,0%)	2 (4,9%)	1 (2,6%)	1 (2,2%)	0 (0,0%)	1 (5,3%)
<i>Ik heb gratis gebruik gemaakt van een ruimte</i>	16 (51,6%)	22 (53,7%)	25 (64,1%)	18 (40,0%)	10 (37,0%)	4 (21,1%)
<i>Dat weet ik niet meer</i>	6 (19,4%)	5 (12,2%)	4 (10,3%)	7 (15,6%)	4 (14,8%)	4 (21,1%)
Was het duidelijk welke verhuurtarieven voor u gelden en waarom (N=230)						
<i>Zeer duidelijk</i>	13 (72,2%)	10 (47,6%)	14 (60,9%)	9 (42,9%)	9 (69,2%)	3 (60,0%)
<i>Redelijk duidelijk</i>	2 (11,1%)	10 (47,6%)	6 (26,1%)	8 (38,1%)	2 (15,4%)	2 (40,0%)
<i>Niet duidelijk en niet onduidelijk</i>	2 (11,1%)	1 (4,8%)	2 (8,7%)	1 (4,8%)	0 (0,0%)	0 (0,0%)
<i>Redelijk onduidelijk</i>	1 (5,6%)	0 (0,0%)	1 (4,3%)	3 (14,3%)	0 (0,0%)	0 (0,0%)
<i>Zeer onduidelijk</i>	0 (0,0%)	0 (0,0%)	0 (0,0%)	0 (0,0%)	2 (15,4%)	0 (0,0%)
Interesse in een activiteit organiseren (N=1197)						
<i>Ja</i>	31 (33,0%)	36 (27,3%)	33 (37,1%)	33 (28,4%)	44 (25,3%)	17 (30,9%)
<i>Nee</i>	63 (67,0%)	96 (72,7%)	56 (62,9%)	83 (71,6%)	130 (74,7%)	38 (69,1%)

Redenen waarom nog niet eerder een activiteit georganiseerd (N=310)						
<i>Het huren van een ruimte in een buurtcentrum is te duur</i>	3 (9,7%)	5 (13,9%)	1 (3,0%)	8 (24,2%)	3 (6,8%)	0 (0,0%)
<i>Het huren van een ruimte in een buurtcentrum is te ingewikkeld</i>	0 (0,0%)	3 (8,3%)	3 (9,1%)	2 (6,1%)	2 (4,5%)	1 (5,9%)
<i>Er is geen buurtcentrum bij mij in de buurt</i>	1 (3,2%)	1 (2,8%)	1 (3,0%)	3 (9,1%)	0 (0,0%)	1 (5,9%)
<i>Ik weet niet bij wie ik hiervoor moet aankloppen</i>	1 (3,2%)	2 (5,6%)	1 (3,0%)	3 (9,1%)	4 (9,1%)	1 (5,9%)
<i>Ik wist niet dat dit kon</i>	4 (12,9%)	4 (11,1%)	7 (21,2%)	6 (18,2%)	5 (11,4%)	2 (11,8%)
<i>Het lijkt me lastig om te doen</i>	6 (19,4%)	6 (16,7%)	3 (9,1%)	2 (6,1%)	5 (11,4%)	5 (29,4%)
<i>Ik ben bang dat er niemand op mijn activiteit af komt</i>	5 (16,1%)	4 (11,1%)	4 (12,1%)	1 (3,0%)	4 (9,1%)	1 (5,9%)
<i>De uitstraling van het buurtcentrum past niet bij wat ik wil organiseren</i>	1 (3,2%)	2 (5,6%)	2 (6,1%)	1 (3,0%)	4 (9,1%)	2 (11,8%)
<i>Anders</i>	16 (51,6%)	18 (50,0%)	16 (48,5%)	16 (48,5%)	31 (70,5%)	8 (47,1%)
Waarom bent u als vrijwilliger actief (N=313)						
<i>Om andere mensen te ontmoeten</i>	15 (45,5%)	19 (39,6%)	17 (51,5%)	10 (43,5%)	8 (33,3%)	4 (36,4%)
<i>Om bij te dragen aan de maatschappij</i>	24 (72,7%)	37 (77,1%)	23 (69,7%)	13 (56,5%)	13 (54,2%)	4 (36,4%)
<i>Om bij te dragen aan de buurt</i>	16 (48,5%)	27 (56,3%)	17 (51,5%)	10 (43,5%)	12 (50,0%)	5 (45,5%)
<i>Om actief bezig te blijven</i>	14 (42,4%)	21 (43,8%)	16 (48,5%)	6 (26,1%)	5 (20,8%)	3 (27,3%)
<i>Om zinvol bezig te zijn</i>	17 (51,5%)	26 (54,2%)	18 (54,5%)	15 (65,2%)	12 (50,0%)	6 (54,5%)
<i>Om mijn netwerk te vergroten</i>	8 (24,2%)	7 (14,6%)	10 (30,3%)	5 (21,7%)	4 (16,7%)	2 (27,3%)
<i>Om werkervaring op te doen</i>	4 (12,1%)	2 (4,2%)	5 (15,2%)	1 (4,3%)	1 (4,2%)	2 (18,2%)
<i>Anders</i>	4 (12,1%)	8 (16,7%)	5 (15,2%)	2 (8,7%)	6 (25,0%)	0 (0,0%)
Hoe is het om vrijwilliger te zijn (N=313)						
<i>Leuk</i>	24 (72,7%)	40 (83,3%)	24 (72,7%)	17 (73,9%)	15 (62,5%)	3 (27,3%)
<i>Leerzaam</i>	15 (45,5%)	20 (41,7%)	15 (45,5%)	6 (26,1%)	6 (25,0%)	2 (18,2%)
<i>Druk</i>	5 (15,2%)	7 (14,6%)	1 (3,0%)	4 (17,4%)	5 (20,8%)	2 (18,2%)
<i>Moeilijk</i>	1 (3,0%)	3 (6,3%)	0 (0,0%)	0 (0,0%)	1 (4,2%)	0 (0,0%)
<i>Uitdagend</i>	14 (42,4%)	14 (29,2%)	14 (42,4%)	2 (8,7%)	6 (25,0%)	3 (27,3%)
<i>Gezellig</i>	20 (60,6%)	28 (58,3%)	20 (60,6%)	12 (52,2%)	12 (50,0%)	5 (45,5%)
<i>Vermoeiend</i>	4 (12,1%)	4 (8,3%)	1 (3,0%)	2 (8,7%)	6 (25,0%)	1 (9,1%)
<i>Anders</i>	2 (6,1%)	3 (6,3%)	4 (12,1%)	2 (8,7%)	4 (16,7%)	2 (18,2%)
Interesse in vrijwilliger zijn (N= 405)						
<i>Ja</i>	11 (39,3%)	7 (22,6%)	9 (25,0%)	6 (20,0%)	10 (23,8%)	1 (6,7%)
<i>Nee</i>	17 (60,7%)	24 (77,4%)	27 (75,0%)	24 (80,0%)	32 (76,2%)	14 (93,3%)

Hecht u er waarde aan dat er buurtcentra in Utrecht zijn? (N=3226)						
<i>Ja</i>	286 (85,6%)	316 (86,8%)	176 (81,1%)	420 (87,0%)	280 (87,5%)	241 (83,1%)
<i>Nee</i>	48 (14,4%)	48 (13,2%)	41 (18,9%)	63 (13,0%)	40 (12,5%)	49 (16,9%)
Door het bezoeken van een buurtcentrum... *						
<i>Ontmoet ik andere bewoners van mijn buurt (N=1633)</i>	104 (83,2%)	123 (71,1%)	92 (71,%)	95 (59,0%)	125 (62,2%)	50 (67,6%)
<i>Leer ik ander bewoners van mijn buurt beter kennen (N=575)</i>	32 (69,6%)	44 (77,2%)	47 (78,3%)	18 (50,0%)	35 (68,6%)	12 (57,1%)
<i>Kom ik in contact met mensen met dezelfde interesses als ik (N=575)</i>	33 (71,7%)	33 (57,9%)	35 (58,3%)	21 (58,3%)	33 (64,7%)	11 (52,4%)
<i>Kom ik in contact met mensen waarmee ik samen iets kan organiseren (N=575)</i>	30 (65,2%)	41 (71,9%)	44 (73,3%)	23 (63,9%)	28 (54,9%)	13 (61,9%)
<i>Heb ik plezier (N=1633)</i>	81 (64,8%)	104 (60,1%)	82 (64,1%)	93 (57,8%)	124 (61,7%)	48 (64,9%)
<i>Kan ik iets leren (N=1633)</i>	84 (67,2%)	113 (65,3%)	82 (64,1%)	102 (63,4%)	132 (65,7%)	52 (70,3%)
<i>Voel ik me minder eenzaam (N= 1633)</i>	42 (33,6%)	49 (28,3%)	47 (36,7%)	34 (21,1%)	42 (20,9%)	31 (41,9%)
<i>Kan ik andere mensen helpen (N=575)</i>	37 (80,4%)	46 (80,7%)	46 (76,7%)	23 (63,9%)	33 (64,7%)	15 (71,4%)
<i>Kunnen andere mensen mij helpen (N=575)</i>	31 (67,4%)	23 (40,4%)	36 (60,0%)	13 (36,1%)	23 (45,1%)	9 (42,9%)
(In) het buurtcentrum bij mij in de buurt... (N=575) *						
<i>Voelt men zich welkom</i>	35 (76,1%)	44 (77,2%)	47 (78,3%)	25 (69,4%)	36 (70,6%)	15 (71,4%)
<i>Is een plek waar ik graag naartoe ga</i>	26 (56,5%)	37 (64,9%)	43 (71,7%)	18 (50,0%)	29 (56,9%)	14 (66,7%)
<i>Ik voel me betrokken bij een buurtcentrum</i>	27 (58,7%)	36 (63,2%)	41 (68,3%)	18 (50,0%)	23 (45,1%)	11 (52,4%)
<i>Word ik vriendelijk ontvangen</i>	39 (84,8%)	45 (78,9%)	50 (83,3%)	26 (72,2%)	46 (90,2%)	14 (66,7%)
<i>Is het schoon</i>	33 (71,7%)	44 (77,2%)	39 (65,0%)	26 (72,2%)	39 (76,5%)	12 (57,1%)
Hoe wilt u op de hoogte gehouden worden over het buurtcentrum (N=1633)						
<i>Via een website van een buurtcentrum zelf</i>	51 (40,8%)	73 (42,2%)	42 (32,8%)	61 (37,9%)	90 (44,8%)	32 (43,2%)
<i>Via een website voor alle buurtcentra in de stad</i>	31 (24,8%)	37 (21,4%)	26 (20,3%)	43 (26,7%)	31 (15,4%)	22 (29,7%)
<i>Via de website van de gemeente</i>	26 (20,8%)	21 (12,1%)	19 (14,8%)	28 (17,4%)	19 (9,5%)	12 (16,2%)
<i>Via de online Uitagenda</i>	30 (24,0%)	31 (17,9%)	15 (11,7%)	30 (18,6%)	49 (24,4%)	10 (13,5%)
<i>Via een nieuwsbrief per e-mail</i>	46 (36,8%)	55 (31,8%)	50 (39,1%)	71 (44,1%)	86 (43,8%)	27 (36,5%)
<i>Via een nieuwsbrief per post</i>	6 (4,8%)	11 (6,4%)	17 (13,3%)	6 (3,7%)	31 (15,4%)	7 (9,5%)
<i>Via een wijkkrant</i>	35 (28,0%)	64 (37,0%)	45 (35,2%)	93 (57,8%)	114 (56,7%)	24 (32,4%)
<i>Via een lokale krant</i>	34 (27,2%)	50 (28,9%)	23 (18,0%)	52 (32,3%)	71 (35,3%)	24 (32,4%)
<i>Via een lokaal magazine</i>	10 (8,0%)	14 (8,1%)	13 (10,2%)	10 (6,2%)	21 (10,4%)	8 (10,8%)
<i>Via lokale radio</i>	8 (6,4%)	11 (6,4%)	3 (2,3%)	3 (1,9%)	9 (4,5%)	2 (2,7%)
<i>Via lokale televisie</i>	9 (7,2%)	19 (11,0%)	12 (9,4%)	6 (3,7%)	16 (8,0%)	2 (2,7%)
<i>Via sociale media (N=629)</i>	24 (47,1%)	28 (43,8%)	17 (28,3%)	12 (30,0%)	16 (28,6%)	10 (41,7%)

Geen behoefte om op de hoogte te blijven Op een andere manier	18 (14,4%) 11 (8,8%)	12 (6,9%) 18 (10,4%)	10 (7,8%) 14 (10,9%)	14 (8,7%) 14 (8,7%)	11 (5,5%) 15 (7,5%)	5 (6,8%) 11 (14,9%)
Redenen voor niet-bezoekers om buurtcentra niet te bezoeken (N=2168)						
<i>Er is geen buurtcentrum bij mij in de buurt</i>	6 (2,4%)	3 (1,2%)	3 (2,0%)	24 (6,7%)	3 (1,8%)	14 (5,9%)
<i>Ik weet niet wat voor activiteiten er zijn in de buurtcentra</i>	68 (26,7%)	55 (22,2%)	33 (22,1%)	84 (23,5%)	26 (15,3%)	65 (27,4%)
<i>Er zijn geen activiteiten die ik leuk vind</i>	15 (5,9%)	18 (7,3%)	13 (8,7%)	24 (6,7%)	12 (7,1%)	4 (1,7%)
<i>Activiteiten die worden georganiseerd, passen beter bij andere mensen</i>	30 (11,8%)	27 (10,9%)	21 (14,1%)	47 (13,1%)	30 (17,6%)	16 (6,8%)
<i>Ik heb niemand die met mij mee wil of kan</i>	7 (2,7%)	5 (2,0%)	12 (8,1%)	2 (0,6%)	2 (1,2%)	6 (2,5%)
<i>Het buurtcentrum is niet toegankelijk in verband met fysieke beperking</i>	0 (0,0%)	0 (0,0%)	1 (0,7%)	1 (0,3%)	1 (0,6%)	1 (0,4%)
<i>Ik heb geen vervoer om er te komen</i>	0 (0,0%)	0 (0,0%)	3 (2,0%)	2 (0,6%)	1 (0,6%)	0 (0,0%)
<i>Ik kan niet op de tijden waarop de activiteiten worden georganiseerd</i>	11 (4,3%)	5 (2,0%)	10 (6,7%)	9 (2,5%)	15 (8,8%)	4 (1,7%)
<i>Ik heb er geen geld voor</i>	2 (0,8%)	1 (0,4%)	2 (1,3%)	2 (0,6%)	2 (1,2%)	4 (1,7%)
<i>Ik wist niet van het bestaan van buurtcentra</i>	36 (14,1%)	18 (7,3%)	9 (6,0%)	42 (11,7%)	7 (4,1%)	49 (20,7%)
<i>Ik voel me niet thuis in een buurtcentrum</i>	23 (9,0%)	17 (6,9%)	17 (11,4%)	19 (5,3%)	19 (11,2%)	12 (5,1%)
<i>De uitstraling van het buurtcentrum past niet bij wat ik wil organiseren</i>	9 (3,5%)	7 (2,8%)	3 (2,0%)	8 (2,2%)	6 (3,5%)	4 (1,7%)
<i>Ik heb er geen behoefte aan</i>	133 (52,2%)	143 (57,7%)	62 (41,6%)	174 (48,6%)	82 (48,2%)	109 (46,0%)
<i>Anders</i>	18 (7,1%)	27 (10,9%)	13 (8,7%)	39 (10,9%)	21 (12,4%)	24 (10,1%)
Activiteiten waar geïnteresseerde niet-bezoekers behoefte aan hebben (N=749)						
<i>Activiteiten waarbij ik nieuwe mensen kan ontmoeten</i>	34 (36,2%)	32 (40,0%)	15 (26,3%)	51 (39,5%)	10 (18,5%)	29 (37,2%)
<i>Activiteiten waar ik mensen die ik al ken kan ontmoeten</i>	14 (14,9%)	9 (11,3%)	5 (8,8%)	19 (14,0%)	9 (16,7%)	12 (15,4%)
<i>Activiteiten waarbij ik nieuwe kennis op kan doen</i>	52 (55,3%)	51 (63,8%)	31 (54,4%)	61 (47,3%)	33 (61,1%)	52 (66,7%)
<i>Sport- of bewegingsactiviteiten</i>	29 (30,9%)	31 (38,8%)	16 (28,1%)	42 (32,6%)	12 (22,2%)	23 (29,5%)
<i>Muzikale activiteiten</i>	27 (28,7%)	26 (32,5%)	10 (17,5%)	47 (36,4%)	15 (27,8%)	23 (29,5%)
<i>Andere activiteiten</i>	23 (24,5%)	21 (26,3%)	15 (26,3%)	30 (23,3%)	11 (20,4%)	16 (20,5%)
Sfeerbeelden (N=3788)						
<i>Buurthuis</i>	128 (33,9%)	145 (34,4%)	116 (42,2%)	148 (28,6%)	132 (35,7%)	84 (27,3%)
<i>Dienstencentrum</i>	55 (14,6%)	64 (15,2%)	56 (20,4%)	86 (16,6%)	56 (15,1%)	58 (18,8%)
<i>Dorpsplein</i>	159 (42,1%)	193 (45,8%)	122 (44,%)	208 (40,2%)	176 (47,6%)	119 (38,6%)
<i>Hotspot</i>	276 (73,0%)	284 (67,5%)	134 (48,7%)	339 (65,6%)	249 (67,3%)	206 (66,9%)
<i>Sociëteit</i>	82 (21,7%)	87 (20,7%)	59 (21,5%)	140 (27,1%)	101 (27,3%)	105 (34,1%)
<i>Zalencentrum</i>	18 (4,8%)	20 (4,8%)	24 (8,7%)	28 (5,4%)	23 (6,2%)	19 (6,2%)
<i>Geen van allen</i>	21 (5,6%)	26 (6,2%)	30 (10,9%)	39 (7,5%)	19 (5,1%)	19 (6,2%)

Tabel 3: Resultaten vragenlijst per wijk (deel 2)

	Zuid	Zuidwest	Leidsche Rijn	Vleuten- de Meern	Weet niet/ woon niet in Utrecht	Totaal
Leeftijd (N=3783)						
<i>Tot 24 jaar</i>	16 (3,8%)	16 (5,5%)	8 (2,2%)	9 (2,3%)	2 (5,1%)	119 (3,1%)
<i>25-44 jaar</i>	158 (37,3%)	117 (39,9%)	157 (43,1%)	98 (25,1%)	11 (28,2%)	1357 (35,9%)
<i>45-64 jaar</i>	185 (43,6%)	117 (39,9%)	151 (41,5%)	183 (46,8%)	18 (46,2%)	1590 (42,0%)
<i>65-79 jaar</i>	64 (15,1%)	41 (14,0%)	41 (11,3%)	92 (23,5%)	8 (20,5%)	664 (17,6%)
<i>80 jaar en ouder</i>	1 (0,2%)	2 (0,7%)	7 (1,9%)	9 (2,3%)	0 (0,0%)	53 (1,4%)
Opleidingsniveau (N=3745)						
<i>Laag</i>	22 (5,2%)	27 (9,4%)	13 (3,6%)	35 (9,0%)	3 (7,9%)	223 (6,0%)
<i>Middelbaar</i>	66 (15,6%)	47 (16,4%)	88 (24,5%)	110 (28,3%)	11 (28,9%)	692 (18,5%)
<i>Hoog</i>	336 (79,2%)	213 (74,2%)	258 (71,9%)	244 (62,7%)	24 (63,2%)	2830 (75,6%)
Geboorteland						
<i>Nederland</i>	98 (86,7%)	55 (73,3%)	62 (83,8%)	103 (85,1%)	23 (71,9%)	652 (79,6%)
<i>Niet-Nederland</i>	15 (13,3%)	20 (26,7%)	12 (16,2%)	18 (14,9%)	9 (28,1%)	167 (20,4%)
Wel versus geen bezoeker van een buurtcentrum (N=3801)						
<i>Bezoeker</i>	306 (71,8%)	80 (27,2%)	117 (31,9%)	244 (61,8%)	24 (60,0%)	1633 (43,0%)
<i>Niet-bezoeker</i>	120 (28,2%)	214 (72,8%)	250 (68,1%)	151 (38,2%)	16 (40,0%)	2168 (57,0%)
Bezoekt u buurtcentra in mede- of zelfbeheer? (N=3801)						
<i>Zelfbeheer</i>	38 (8,9%)	2 (0,7%)	0 (0,0%)	52 (13,2%)	2 (5,0%)	302 (7,9%)
<i>Medebeheer</i>	185 (43,4%)	37 (12,6%)	88 (24,0%)	113 (28,6%)	15 (37,5%)	819 (21,5%)
<i>Combinatie</i>	79 (18,5%)	5 (1,7%)	0 (0,0%)	67 (17,0%)	6 (15,0%)	229 (6,0%)
<i>Geen</i>	124 (29,1%)	250 (85,0%)	279 (76,0%)	163 (41,3%)	17 (42,5%)	2451 (64,5%)
Redenen om buurtcentrum te bezoeken						
<i>Activiteiten bezoeken</i>	232 (75,8%)	50 (62,5%)	76 (65,0%)	168 (68,9%)	8 (33,3%)	1145 (70,1%)
<i>Activiteiten organiseren</i>	92 (30,1%)	22 (27,5%)	41 (35,0%)	65 (26,6%)	14 (58,3%)	436 (26,7%)
<i>Als vrijwilliger</i>	52 (17,0%)	14 (17,5%)	29 (24,8%)	42 (17,2%)	4 (16,7%)	313 (19,2%)
<i>Anders</i>	115 (37,6%)	23 (28,8%)	29 (24,8%)	72 (29,5%)	8 (33,3%)	471 (28,8%)

Hoe heeft u een ruimte gehuurd						
<i>Via site van de gemeente</i>	43 (46,7%)	8 (36,4%)	24 (58,5%)	30 (46,2%)	12 (85,7%)	207 (47,5%)
<i>Via site van de gemeente samen met iemand van buurtcentrum</i>	9 (9,8%)	1 (4,5%)	6 (14,6%)	12 (18,5%)	0 (0,0%)	50 (11,5%)
<i>Bij een buurtcentrum</i>	18 (19,6%)	9 (40,9%)	12 (29,3%)	16 (24,6%)	3 (21,4%)	121 (27,8%)
<i>Op een andere manier</i>	19 (20,7%)	2 (9,1%)	2 (4,9%)	6 (9,2%)	0 (0,0%)	57 (13,1%)
Hoe was het om een ruimte te huren						
<i>Moeilijk</i>	43 (46,7%)	13 (59,1%)	31 (75,6%)	42 (64,6%)	8 (57,1%)	248 (56,9%)
<i>Makkelijk</i>	19 (20,7%)	1 (4,5%)	7 (17,1%)	8 (12,3%)	4 (28,6%)	78 (17,9%)
<i>Dat weet ik niet meer</i>	30 (32,6%)	8 (36,4%)	3 (7,3%)	15 (23,1%)	2 (14,3%)	110 (25,2%)
Wat vindt u van de huurprijs						
<i>Goed</i>	17 (18,5%)	5 (22,7%)	12 (29,3%)	20 (30,8%)	6 (42,9%)	114 (26,1%)
<i>Hoog</i>	5 (5,4%)	1 (4,5%)	1 (2,4%)	6 (9,2%)	3 (21,4%)	34 (7,8%)
<i>Laag</i>	2 (2,2%)	0 (0,0%)	2 (4,9%)	4 (4,6%)	0 (0,0%)	12 (2,8%)
<i>Ik heb gratis gebruik gemaakt van een ruimte</i>	39 (42,4%)	11 (50,0%)	22 (53,7%)	21 (32,3%)	4 (28,6%)	192 (44,0%)
<i>Dat weet ik niet meer</i>	29 (31,5%)	5 (22,7%)	4 (9,8%)	15 (23,1%)	1 (7,1%)	84 (19,3%)
Was het duidelijk welke verhuurtarieven voor u gelden en waarom						
<i>Zeer duidelijk</i>	27 (58,7%)	7 (77,8%)	13 (50,0%)	21 (58,3%)	3 (25,0%)	129 (561,%)
<i>Redelijk duidelijk</i>	11 (23,9%)	0 (0,0%)	9 (34,6%)	11 (30,6%)	6 (50,0%)	67 (29,1%)
<i>Niet duidelijk en niet onduidelijk</i>	5 (10,9%)	1 (11,1%)	2 (7,7%)	1 (2,8%)	1 (8,3%)	16 (7,0%)
<i>Redelijk onduidelijk</i>	3 (6,5%)	1 (11,1%)	2 (7,7%)	3 (8,3%)	2 (16,7%)	16 (7,0%)
<i>Zeer onduidelijk</i>	0 (0,0%)	0 (0,0%)	0 (0,0%)	0 (0,0%)	0 (0,0%)	2 (0,9%)
Interesse in een activiteit organiseren						
<i>Ja</i>	46 (21,5%)	15 (25,9%)	19 (25,0%)	31 (17,3%)	5 (50,0%)	310 (25,9%)
<i>Nee</i>	168 (78,5%)	43 (74,1%)	57 (75,0%)	148 (82,7%)	5 (50,0%)	887 (74,1%)

Redenen waarom nog niet eerder een activiteit georganiseerd						
<i>Het huren van een ruimte in een buurtcentrum is te duur</i>	9 (19,6%)	0 (0,0%)	0 (0,0%)	7 (22,6%)	1 (20,0%)	37 (11,9%)
<i>Het huren van een ruimte in een buurtcentrum is te ingewikkeld</i>	3 (6,5%)	2 (13,3%)	1 (5,3%)	2 (6,5%)	1 (20,0%)	20 (6,5%)
<i>Er is geen buurtcentrum bij mij in de buurt</i>	0 (0,0%)	0 (0,0%)	0 (0,0%)	0 (0,0%)	2 (40,0%)	9 (2,9%)
<i>Ik weet niet bij wie ik hiervoor moet aankloppen</i>	8 (17,4%)	1 (6,7%)	4 (21,1%)	5 (16,1%)	0 (0,0%)	30 (9,7%)
<i>Ik wist niet dat dit kon</i>	5 (10,9%)	1 (6,7%)	4 (21,1%)	4 (12,9%)	1 (20,0%)	43 (13,9%)
<i>Het lijkt me lastig om te doen</i>	3 (6,5%)	1 (6,7%)	1 (5,3%)	3 (9,7%)	0 (0,0%)	35 (11,3%)
<i>Ik ben bang dat er niemand op mijn activiteit af komt</i>	5 (10,9%)	1 (6,7%)	0 (0,0%)	6 (19,4%)	0 (0,0%)	31 (10,0%)
<i>De uitstraling van het buurtcentrum past niet bij wat ik wil organiseren</i>	3 (6,5%)	2 (13,3%)	3 (15,8%)	2 (6,5%)	0 (0,0%)	22 (7,1%)
<i>Anders</i>	24 (52,2%)	10 (66,7%)	11 (57,9%)	15 (48,4%)	3 (60,0%)	168 (54,2%)
Waarom bent u als vrijwilliger actief						
<i>Om andere mensen te ontmoeten</i>	24 (46,2%)	7 (50,0%)	9 (31,0%)	17 (40,5%)	1 (25,0%)	121 (41,9%)
<i>Om bij te dragen aan de maatschappij</i>	37 (71,2%)	5 (35,7%)	21 (72,4%)	30 (71,4%)	4 (100,0%)	211 (67,4%)
<i>Om bij te dragen aan de buurt</i>	35 (67,3%)	6 (42,9%)	15 (51,7%)	21 (50,0%)	1 (25,0%)	165 (52,7%)
<i>Om actief bezig te blijven</i>	20 (38,5%)	4 (28,6%)	12 (41,4%)	17 (40,5%)	1 (25,0%)	119 (38,0%)
<i>Om zinvol bezig te zijn</i>	24 (46,2%)	8 (57,1%)	14 (48,2%)	24 (57,1%)	3 (75,0%)	167 (53,4%)
<i>Om mijn netwerk te vergroten</i>	13 (25,0%)	2 (14,3%)	2 (6,9%)	7 (16,7%)	1 (25,0%)	62 (19,8%)
<i>Om werkervaring op te doen</i>	5 (9,6%)	2 (14,3%)	2 (6,9%)	1 (2,4%)	1 (25,0%)	26 (8,3%)
<i>Anders</i>	2 (3,8%)	3 (21,4%)	4 (13,8%)	2 (4,8%)	0 (0,0%)	36 (11,5%)
Hoe is het om vrijwilliger te zijn						
<i>Leuk</i>	42 (80,8%)	11 (78,6%)	17 (58,6%)	35 (83,3%)	3 (75,0%)	231 (73,8%)
<i>Leerzaam</i>	17 (32,7%)	7 (50,0%)	8 (27,6%)	14 (33,3%)	2 (50,0%)	112 (35,7%)
<i>Druk</i>	6 (11,5%)	2 (14,3%)	2 (6,9%)	6 (14,3%)	0 (0,0%)	40 (12,8%)
<i>Moeilijk</i>	1 (1,9%)	0 (0,0%)	0 (0,0%)	1 (2,4%)	0 (0,0%)	7 (2,2%)
<i>Uitdagend</i>	24 (26,9%)	6 (42,9%)	8 (27,6%)	12 (28,6%)	2 (50,0%)	95 (30,4%)
<i>Gezellig</i>	23 (44,2%)	7 (50,0%)	15 (51,7%)	21 (50,0%)	2 (50,0%)	165 (52,7%)
<i>Vermoeiend</i>	5 (9,6%)	2 (14,3%)	2 (6,9%)	3 (7,1%)	0 (0,0%)	30 (9,6%)
<i>Anders</i>	6 (11,5%)	1 (7,1%)	6 (20,7%)	4 (9,5%)	0 (0,0%)	34 (10,9%)
Interesse in vrijwilliger zijn						
<i>Ja</i>	16 (21,1%)	9 (30,0%)	8 (25,8%)	14 (20,9%)	4 (21,1%)	95 (23,5%)
<i>Nee</i>	60 (78,9%)	21 (70,0%)	23 (74,2%)	53 (79,1%)	15 (78,9%)	310 (76,5%)

Hecht u er waarde aan dat er in Utrecht buurtcentra zijn? (N=3226)						
<i>Ja</i>	298 (91,7%)	195 (76,5%)	249 (78,1%)	246 (81,5%)	11 (64,7%)	2718 (84,3%)
<i>Nee</i>	27 (8,3%)	60 (23,5%)	70 (21,9%)	56 (18,5%)	6 (35,3%)	508 (15,7%)
Door het bezoeken van een buurtcentrum... *						
<i>Ontmoet ik andere bewoners van mijn buurt (N=1633)</i>	220 (71,9%)	56 (70,0%)	82 (70,1%)	161 (66,0%)	11 (45,8%)	1119 (68,5%)
<i>Leer ik ander bewoners van mijn buurt beter kennen (N=575)</i>	73 (72,3%)	31 (79,5%)	33 (68,8%)	63 (67,7%)	11 (47,8%)	399 (69,4%)
<i>Kom ik in contact met mensen met dezelfde interesses als ik (N=575)</i>	72 (71,3%)	24 (61,5%)	32 (66,7%)	59 (63,4%)	14 (60,9%)	367 (63,8%)
<i>Kom ik in contact met mensen waarmee ik samen iets kan organiseren (N=575)</i>	67 (66,3%)	30 (76,9%)	37 (77,1%)	54 (58,1%)	17 (73,9%)	384 (66,8%)
<i>Heb ik plezier (N=1633)</i>	206 (67,3%)	54 (67,5%)	82 (70,1%)	156 (63,9%)	15 (62,5%)	1045 (64,0%)
<i>Kan ik iets leren (N=1633)</i>	195 (63,7%)	57 (71,3%)	74 (63,2%)	127 (52,0%)	16 (66,7%)	1034 (63,3%)
<i>Voel ik me minder eenzaam (N= 1633)</i>	81 (26,5%)	29 (36,3%)	35 (29,9%)	63 (25,8%)	12 (50,0%)	465 (28,5%)
<i>Kan ik andere mensen helpen (N=575)</i>	70 (69,3%)	30 (76,9%)	33 (68,8%)	65 (69,9%)	15 (65,2%)	413 (71,8%)
<i>Kunnen andere mensen mij helpen (N=575)</i>	53 (52,5%)	25 (64,1%)	25 (52,1%)	41 (44,1%)	12 (52,2%)	291 (50,6%)
(In) het buurtcentrum bij mij in de buurt... (N=575) *						
<i>Voelt men zich welkom</i>	65 (64,4%)	32 (82,1%)	37 (77,1%)	69 (74,2%)	12 (52,2%)	417 (72,5%)
<i>Is een plek waar ik graag naartoe ga</i>	68 (67,3%)	26 (66,7%)	30 (62,5%)	58 (62,4%)	13 (56,5%)	362 (63,0%)
<i>Ik voel me betrokken bij een buurtcentrum</i>	57 (56,4%)	22 (56,4%)	28 (58,3%)	48 (51,6%)	8 (34,8%)	319 (55,5%)
<i>Word ik vriendelijk ontvangen</i>	66 (65,3%)	31 (79,5%)	40 (83,3%)	78 (83,9%)	16 (69,6%)	451 (78,4%)
<i>Is het schoon</i>	63 (62,4%)	30 (76,9%)	35 (72,9%)	71 (76,3%)	17 (73,9%)	409 (71,1%)
Hoe wilt u op de hoogte gehouden worden over het buurtcentrum						
<i>Via een website van een buurtcentrum zelf</i>	154 (50,3%)	33 (41,3%)	49 (41,9%)	109 (44,7%)	14 (58,3%)	708 (43,4%)
<i>Via een website voor alle buurtcentra in de stad</i>	59 (19,3%)	21 (26,3%)	24 (20,5%)	48 (19,7%)	2 (8,3%)	344 (21,1%)
<i>Via de website van de gemeente</i>	38 (12,4%)	9 (11,3%)	22 (18,8%)	36 (14,8%)	3 (12,5%)	233 (14,3%)
<i>Via de online Uitagenda</i>	50 (16,3%)	9 (11,3%)	28 (23,9%)	52 (21,3%)	1 (4,2%)	305 (18,7%)
<i>Via een nieuwsbrief per e-mail</i>	119 (38,9%)	23 (28,8%)	50 (42,7%)	82 (33,6%)	7 (29,2%)	616 (37,7%)
<i>Via een nieuwsbrief per post</i>	29 (9,5%)	8 (10,0%)	5 (4,3%)	24 (9,8%)	2 (8,3%)	146 (8,9%)
<i>Via een wijkkrant</i>	143 (46,7%)	35 (43,8%)	45 (38,5%)	112 (45,9%)	4 (16,7%)	714 (43,7%)
<i>Via een lokale krant</i>	91 (29,7%)	18 (22,5%)	31 (26,5%)	67 (27,5%)	1 (4,2%)	462 (28,3%)
<i>Via een lokaal magazine</i>	35 (11,4%)	4 (5,0%)	24 (20,5%)	26 (10,7%)	1 (4,2%)	166 (10,2%)
<i>Via lokale radio</i>	13 (4,2%)	2 (2,5%)	5 (4,3%)	15 (6,1%)	0 (0,0%)	71 (4,3%)
<i>Via lokale televisie</i>	14 (4,6%)	7 (8,8%)	4 (3,4%)	19 (7,8%)	0 (0,0%)	108 (6,6%)
<i>Via sociale media</i>	63 (52,9%)	15 (37,5%)	28 (53,8%)	40 (40,0%)	5 (21,7%)	258 (41,0%)

Geen behoefte om op de hoogte te blijven Op een andere manier	21 (6,9%) 48 (15,7%)	5 (6,3%) 9 (11,3%)	6 (5,1%) 12 (10,3%)	23 (9,4%) 24 (9,8%)	5 (20,8%) 1 (4,2%)	130 (8,0%) 177 (10,8%)
Redenen voor niet-bezoekers om buurtcentra niet te bezoeken						
<i>Er is geen buurtcentrum bij mij in de buurt</i>	0 (0,0%)	4 (1,9%)	2 (0,8%)	3 (2,0%)	3 (18,8%)	65 (3,0%)
<i>Ik weet niet wat voor activiteiten er zijn in de buurtcentra</i>	27 (22,5%)	55 (25,7%)	70 (28,0%)	22 (14,6%)	3 (18,8%)	508 (23,4%)
<i>Er zijn geen activiteiten die ik leuk vind</i>	11 (9,2%)	11 (5,1%)	14 (5,6%)	15 (9,9%)	0 (0,0%)	137 (6,3%)
<i>Activiteiten die worden georganiseerd, passen beter bij andere mensen</i>	15 (12,5%)	23 (10,7%)	27 (10,8%)	27 (17,9%)	1 (6,3%)	264 (12,2%)
<i>Ik heb niemand die met mij mee wil of kan</i>	4 (3,3%)	6 (2,8%)	4 (1,6%)	5 (3,3%)	0 (0,0%)	53 (2,4%)
<i>Het buurtcentrum is niet toegankelijk in verband met fysieke beperking</i>	0 (0,0%)	0 (0,0%)	0 (0,0%)	0 (0,0%)	0 (0,0%)	4 (0,2%)
<i>Ik heb geen vervoer om er te komen</i>	0 (0,0%)	0 (0,0%)	0 (0,0%)	1 (0,7%)	0 (0,0%)	7 (0,3%)
<i>Ik kan niet op de tijden waarop de activiteiten worden georganiseerd</i>	5 (4,2%)	12 (5,6%)	4 (1,6%)	4 (2,6%)	0 (0,0%)	79 (3,6%)
<i>Ik heb er geen geld voor</i>	0 (0,0%)	2 (0,9%)	1 (0,4%)	1 (0,7%)	0 (0,0%)	17 (0,8%)
<i>Ik wist niet van het bestaan van buurtcentra</i>	6 (5,0%)	25 (11,7%)	31 (12,4%)	5 (3,3%)	2 (12,5%)	230 (10,6%)
<i>Ik voel me niet thuis in een buurtcentrum</i>	15 (12,5%)	22 (10,3%)	18 (7,2%)	16 (10,6%)	0 (0,0%)	178 (8,2%)
<i>De uitstraling van het buurtcentrum past niet bij wat ik wil organiseren</i>	3 (2,5%)	11 (5,1%)	4 (1,6%)	3 (2,0%)	0 (0,0%)	58 (2,7%)
<i>Ik heb er geen behoefte aan</i>	63 (52,5%)	106 (49,5%)	125 (50,0%)	84 (55,6%)	5 (31,3%)	1086 (50,1%)
<i>Anders</i>	13 (10,8%)	13 (6,1%)	27 (10,8%)	8 (5,3%)	6 (37,5%)	209 (9,6%)
Activiteiten waar geïnteresseerde niet-bezoekers behoefte aan hebben						
<i>Activiteiten waarbij ik nieuwe mensen kan ontmoeten</i>	17 (39,5%)	30 (41,1%)	29 (33,0%)	18 (36,0%)	1 (33,3%)	266 (35,5%)
<i>Activiteiten waar ik mensen die ik al ken kan ontmoeten</i>	6 (14,0%)	14 (19,2%)	15 (17,0%)	4 (8,0%)	0 (0,0%)	106 (14,2%)
<i>Activiteiten waarbij ik nieuwe kennis op kan doen</i>	27 (62,8%)	39 (53,4%)	46 (52,3%)	28 (56,0%)	1 (33,3%)	421 (56,2%)
<i>Sport- of bewegingsactiviteiten</i>	14 (32,6%)	26 (35,6%)	37 (42,0%)	16 (32,0%)	0 (0,0%)	246 (32,8%)
<i>Muzikale activiteiten</i>	15 (34,9%)	15 (20,5%)	19 (21,6%)	13 (26,0%)	0 (0,0%)	210 (28,0%)
<i>Andere activiteiten</i>	10 (23,3%)	24 (32,9%)	28 (31,8%)	14 (28,0%)	1 (33,3%)	193 (25,8%)
Sfeerbeelden						
<i>Buurthuis</i>	159 (37,5%)	104 (35,4%)	125 (34,2%)	157 (39,7%)	13 (32,5%)	1311 (34,6%)
<i>Dienstencentrum</i>	79 (18,6%)	53 (18,0%)	76 (20,8%)	63 (15,9%)	9 (22,5%)	655 (17,3%)
<i>Dorpsplein</i>	233 (55,0%)	130 (44,2%)	159 (43,4%)	192 (48,6%)	19 (47,5%)	1710 (45,1%)
<i>Hotspot</i>	291 (68,6%)	179 (60,9%)	232 (63,4%)	214 (54,2%)	22 (55,0%)	2426 (64,0%)
<i>Sociëteit</i>	76 (17,9%)	56 (19,0%)	84 (23,0%)	96 (24,3%)	6 (15,0%)	892 (23,5%)
<i>Zalencentrum</i>	38 (9,0%)	20 (6,8%)	21 (5,7%)	35 (8,9%)	9 (22,5%)	255 (6,7%)
<i>Geen van allen</i>	15 (3,5%)	22 (7,5%)	17 (4,6%)	31 (7,8%)	4 (10,0%)	243 (6,4%)

Tabel 4: Resultaten vragenlijst per geboorteland

	Nederland	Niet-Nederland	Totaal
Leeftijd (N=816)			
<i>Tot 24 jaar</i>	74 (11,4%)	11 (6,6%)	85 (10,4%)
<i>25-44 jaar</i>	197 (30,3%)	65 (39,2%)	262 (32,1%)
<i>45-64 jaar</i>	252 (38,8%)	60 (36,1%)	312 (38,2%)
<i>65-79 jaar</i>	111 (17,1%)	28 (16,9%)	139 (17,0%)
<i>80 jaar en ouder</i>	16 (2,5%)	2 (1,2%)	18 (2,2%)
Opleidingsniveau (N=793)			
<i>Laag</i>	85 (13,2%)	23 (15,4%)	108 (13,6%)
<i>Middelbaar</i>	182 (28,3%)	60 (40,3%)	242 (30,5%)
<i>Hoog</i>	377 (58,5%)	66 (44,3%)	443 (55,9%)
Wijk (N=819)			
<i>West</i>	45 (6,9%)	23 (13,8%)	68 (8,3%)
<i>Noordwest</i>	68 (10,4%)	14 (8,4%)	82 (10,0%)
<i>Overvecht</i>	55 (8,4%)	33 (19,8%)	88 (10,7%)
<i>Noordoost</i>	57 (8,7%)	6 (3,6%)	63 (7,7%)
<i>Oost</i>	51 (7,8%)	10 (6,0%)	61 (7,4%)
<i>Binnenstad</i>	35 (5,4%)	7 (4,2%)	42 (5,1%)
<i>Zuid</i>	98 (15,0%)	15 (9,0%)	113 (13,8%)
<i>Zuidwest</i>	55 (8,4%)	20 (12,0%)	75 (9,2%)
<i>Leidsche Rijn</i>	62 (9,5%)	12 (7,2%)	74 (9,0%)
<i>Vleuten-de Meern</i>	103 (15,8%)	10 (10,8%)	121 (14,8%)
<i>Weet ik niet/ik woon niet in Utrecht</i>	23 (3,5%)	9 (5,4%)	32 (3,9%)
Wel versus geen bezoeker van een buurtcentrum (N=737)			
<i>Bezoeker</i>	443 (67,9%)	130 (77,8%)	573 (70,0%)
<i>Niet-bezoeker</i>	209 (32,1%)	37 (22,2%)	246 (30,0%)
Bezoekt u buurtcentra in mede- of zelfbeheer? (N=819)			
<i>Zelfbeheer</i>	64 (9,8%)	8 (4,8%)	72 (8,8%)
<i>Medebeheer</i>	262 (40,2%)	82 (49,1%)	344 (42,0%)
<i>Combinatie</i>	49 (7,5%)	14 (8,4%)	63 (7,7%)
<i>Geen</i>	277 (42,5%)	63 (37,7%)	340 (41,5%)

Redenen om buurtcentrum te bezoeken (N=573)			
<i>Activiteiten bezoeken</i>	260 (58,7%)	67 (51,5%)	327 (57,1%)
<i>Activiteiten organiseren</i>	187 (42,2%)	72 (55,4%)	259 (45,2%)
<i>Als vrijwilliger</i>	119 (26,9%)	50 (38,5%)	169 (29,5%)
<i>Anders</i>	108 (24,4%)	24 (18,5%)	132 (23,0%)
Hoe heeft u een ruimte gehuurd (N=259)			
<i>Via site van de gemeente</i>	125 (66,8%)	41 (56,9%)	166 (64,1%)
<i>Via site van de gemeente samen met iemand van buurtcentrum</i>	24 (12,8%)	12 (16,7%)	36 (13,9%)
<i>Bij een buurtcentrum</i>	38 (20,3%)	16 (22,2%)	54 (20,8%)
<i>Op een andere manier</i>	11 (5,9%)	3 (4,2%)	14 (5,4%)
Hoe was het om een ruimte te huren (N=259)			
<i>Moeilijk</i>	43 (23,0%)	13 (18,1%)	56 (21,6%)
<i>Makkelijk</i>	119 (63,6%)	45 (62,5%)	164 (63,3%)
<i>Dat weet ik niet meer</i>	25 (13,4%)	14 (19,4%)	39 (15,1%)
Wat vind u van de huurprijs (N=259)			
<i>Goed</i>	61 (32,6%)	18 (25,0%)	79 (30,5%)
<i>Hoog</i>	16 (8,6%)	5 (6,9%)	21 (8,1%)
<i>Laag</i>	5 (2,7%)	1 (1,4%)	6 (2,3%)
<i>Ik heb gratis gebruik gemaakt van een ruimte</i>	89 (47,6%)	41 (56,9%)	130 (50,2%)
<i>Dat weet ik niet meer</i>	16 (8,6%)	7 (9,7%)	23 (8,9%)
Was het duidelijk welke verhuurtarieven voor u gelden en waarom (N=189)			
<i>Zeer duidelijk</i>	76 (54,7%)	31 (62,0%)	107 (56,6%)
<i>Redelijk duidelijk</i>	43 (30,9%)	14 (28,0%)	57 (30,2%)
<i>Niet duidelijk en niet onduidelijk</i>	9 (6,5%)	2 (4,0%)	11 (5,8%)
<i>Redelijk onduidelijk</i>	9 (6,5%)	3 (6,0%)	12 (6,3%)
<i>Zeer onduidelijk</i>	2 (1,4%)	0 (0,0%)	2 (1,1%)
Interesse in een activiteit organiseren (N=314)			
<i>Ja</i>	97 (37,9%)	29 (50,0%)	126 (40,1%)
<i>Nee</i>	159 (62,1%)	29 (50,0%)	188 (59,9%)

Redenen waarom nog niet eerder een activiteit georganiseerd (N=126)			
<i>Het huren van een ruimte in een buurtcentrum is te duur</i>	10 (10,3%)	5 (17,2%)	15 (11,9%)
<i>Het huren van een ruimte in een buurtcentrum is te ingewikkeld</i>	3 (3,1%)	4 (13,8%)	7 (5,6%)
<i>Er is geen buurtcentrum bij mij in de buurt</i>	3 (3,1%)	0 (0,0%)	3 (2,4%)
<i>Ik weet niet bij wie ik hiervoor moet aankloppen</i>	5 (5,2%)	4 (13,8%)	9 (7,1%)
<i>Ik wist niet dat dit kon</i>	6 (6,2%)	5 (17,2%)	11 (8,7%)
<i>Het lijkt me lastig om te doen</i>	7 (7,2%)	4 (13,8%)	11 (8,7%)
<i>Ik ben bang dat er niemand op mijn activiteit af komt</i>	10 (10,3%)	6 (20,7%)	16 (12,7%)
<i>De uitstraling van het buurtcentrum past niet bij wat ik wil organiseren</i>	7 (7,2%)	1 (3,4%)	8 (6,3%)
<i>Anders</i>	61 (62,9%)	19 (65,5%)	80 (63,5%)
Waarom bent u als vrijwilliger actief (N=169)			
<i>Om andere mensen te ontmoeten</i>	47 (39,5%)	30 (60,0%)	77 (45,6%)
<i>Om bij te dragen aan de maatschappij</i>	71 (59,7%)	40 (80,0%)	111 (65,7%)
<i>Om bij te dragen aan de buurt</i>	59 (49,6%)	26 (52,0%)	85 (50,3%)
<i>Om actief bezig te blijven</i>	46 (38,7%)	32 (64,0%)	78 (46,2%)
<i>Om zinvol bezig te zijn</i>	64 (53,8%)	24 (48,0%)	88 (52,1%)
<i>Om mijn netwerk te vergroten</i>	18 (15,1%)	16 (32,0%)	34 (20,1%)
<i>Om werkervaring op te doen</i>	12 (10,1%)	8 (16,0%)	20 (11,8%)
<i>Anders</i>	11 (9,2%)	3 (6,0%)	14 (8,3%)
Hoe is het om vrijwilliger te zijn (N=169)			
<i>Leuk</i>	87 (73,1%)	41 (82,0%)	128 (75,7%)
<i>Leerzaam</i>	45 (37,8%)	27 (54,0%)	72 (42,6%)
<i>Druk</i>	18 (15,1%)	8 (16,0%)	26 (15,4%)
<i>Moeilijk</i>	1 (0,8%)	5 (10,0%)	6 (3,6%)
<i>Uitdagend</i>	44 (37,0%)	18 (36,0%)	62 (36,7%)
<i>Gezellig</i>	69 (58,0%)	29 (58,0%)	98 (58,0%)
<i>Vermoeiend</i>	9 (7,6%)	5 (10,0%)	14 (8,3%)
<i>Anders</i>	7 (5,9%)	5 (10,0%)	12 (7,1%)
Interesse in vrijwilliger zijn (N= 404)			
<i>Ja</i>	71 (21,9%)	24 (30,0%)	95 (23,5%)
<i>Nee</i>	253 (78,1%)	56 (70,0%)	309 (76,5%)

Hecht u er waarde aan dat er buurtcentra in Utrecht zijn? (N=246)			
<i>Ja</i>	163 (78,0%)	23 (62,2%)	186 (75,6%)
<i>Nee</i>	46 (22,0%)	14 (37,8%)	60 (24,4%)
Door het bezoeken van een buurtcentrum... (N=573) *			
<i>Ontmoet ik andere bewoners van mijn buurt</i>	333 (75,2%)	105 (80,8%)	438 (76,4%)
<i>Leer ik ander bewoners van mijn buurt beter kennen</i>	300 (67,7%)	98 (75,4%)	398 (69,%)
<i>Kom ik in contact met mensen met dezelfde interesses als ik</i>	273 (61,6%)	92 (70,8%)	365 (63,7%)
<i>Kom ik in contact met mensen waarmee ik samen iets kan organiseren</i>	287 (64,8%)	96 (73,8%)	383 (66,8%)
<i>Heb ik plezier</i>	350 (79,0%)	105 (80,8%)	455 (79,4%)
<i>Kan ik iets leren</i>	324 (73,1%)	111 (85,4%)	435 (75,9%)
<i>Voel ik me minder eenzaam</i>	185 (41,8%)	82 (63,1%)	267 (46,6%)
<i>Kan ik andere mensen helpen</i>	298 (67,3%)	114 (87,7%)	412 (71,9%)
<i>Kunnen andere mensen mij helpen</i>	207 (46,7%)	82 (63,1%)	289 (50,4%)
(In) het buurtcentrum bij mij in de buurt... (N=573) *			
<i>Voelt men zich welkom</i>	309 (69,8%)	106 (81,5%)	415 (72,4%)
<i>Is een plek waar ik graag naartoe ga</i>	271 (61,2%)	90 (69,2%)	361 (63,0%)
<i>Ik voel me betrokken bij een buurtcentrum</i>	232 (52,4%)	86 (66,2%)	318 (55,5%)
<i>Word ik vriendelijk ontvangen</i>	341 (77,0%)	109 (83,8%)	450 (78,5%)
<i>Is het schoon</i>	312 (70,4%)	95 (73,1%)	407 (71,0%)
Hoe wilt u op de hoogte gehouden worden over het buurtcentrum (N=573)			
<i>Via een website van een buurtcentrum zelf</i>	241 (54,4%)	56 (43,1%)	297 (51,8%)
<i>Via een website voor alle buurtcentra in de stad</i>	79 (17,8%)	28 (21,5%)	107 (18,7)
<i>Via de website van de gemeente</i>	56 (12,6%)	19 (14,6%)	75 (13,1%)
<i>Via de online Uitagenda</i>	58 (13,1%)	16 (12,3%)	74 (12,9%)
<i>Via een nieuwsbrief per e-mail</i>	142 (32,1%)	40 (30,8%)	182 (31,8%)
<i>Via een nieuwsbrief per post</i>	35 (7,9%)	23 (17,7%)	58 (10,1%)
<i>Via een wijkkrant</i>	180 (40,6%)	33 (25,4%)	213 (37,2%)
<i>Via een lokale krant</i>	91 (20,5%)	19 (14,6%)	110 (19,2%)
<i>Via een lokaal magazine</i>	51 (11,5%)	9 (6,9%)	60 (10,5%)
<i>Via lokale radio</i>	20 (4,5%)	5 (3,8%)	25 (4,4%)
<i>Via lokale televisie</i>	29 (6,5%)	9 (6,9%)	38 (6,6%)
<i>Via sociale media (N=629)</i>	158 (35,7%)	45 (34,6%)	302 (35,4%)

Geen behoefte om op de hoogte te blijven	34 (7,7%)	8 (6,2%)	42 (7,3%)
Op een andere manier	42 (9,5%)	15 (11,5%)	57 (9,9%)
Redenen voor niet-bezoekers om buurtcentra niet te bezoeken (N=246)			
<i>Er is geen buurtcentrum bij mij in de buurt</i>	5 (2,4%)	4 (10,8%)	9 (3,7%)
<i>Ik weet niet wat voor activiteiten er zijn in de buurtcentra</i>	53 (25,4%)	10 (27,0%)	63 (25,6%)
<i>Er zijn geen activiteiten die ik leuk vind</i>	13 (6,2%)	2 (5,4%)	15 (6,1%)
<i>Activiteiten die worden georganiseerd, passen beter bij andere mensen</i>	31 (14,8%)	1 (2,7%)	32 (13,0%)
<i>Ik heb niemand die met mij mee wil of kan</i>	12 (5,7%)	4 (10,8%)	16 (6,5%)
<i>Het buurtcentrum is niet toegankelijk in verband met fysieke beperking</i>	0 (0,0%)	0 (0,0%)	0 (0,0%)
<i>Ik heb geen vervoer om er te komen</i>	0 (0,0%)	0 (0,0%)	0 (0,0%)
<i>Ik kan niet op de tijden waarop de activiteiten worden georganiseerd</i>	9 (4,3%)	2 (5,4%)	11 (4,5%)
<i>Ik heb er geen geld voor</i>	5 (2,4%)	3 (8,1%)	8 (3,3%)
<i>Ik wist niet van het bestaan van buurtcentra</i>	21 (10,0%)	7 (18,9%)	28 (11,4%)
<i>Ik voel me niet thuis in een buurtcentrum</i>	22 (10,5%)	4 (10,8%)	26 (10,6%)
<i>De uitstraling van het buurtcentrum past niet bij wat ik wil organiseren</i>	7 (3,3%)	1 (2,7%)	8 (3,3%)
<i>Ik heb er geen behoefte aan</i>	80 (38,3%)	7 (18,9%)	87 (35,4%)
<i>Anders</i>	22 (10,5%)	5 (13,5%)	27 (11,0%)
Activiteiten waar geïnteresseerde niet-bezoekers behoefte aan hebben (N=94)			
<i>Activiteiten waarbij ik nieuwe mensen kan ontmoeten</i>	36 (44,4%)	6 (46,2%)	42 (44,7%)
<i>Activiteiten waar ik mensen die ik al ken kan ontmoeten</i>	17 (21,0%)	1 (7,7%)	18 (19,1%)
<i>Activiteiten waarbij ik nieuwe kennis op kan doen</i>	54 (66,7%)	7 (53,8%)	61 (64,9%)
<i>Sport- of bewegingsactiviteiten</i>	26 (32,1%)	6 (46,2%)	32 (34,0%)
<i>Muzikale activiteiten</i>	23 (28,4%)	3 (23,1%)	26 (27,7%)
<i>Andere activiteiten</i>	16 (19,8%)	3 (23,1%)	19 (20,2%)
Sfeerbeelden (N=819)			
<i>Buurthuis</i>	311 (47,7%)	88 (52,7%)	399 (48,7%)
<i>Dienstencentrum</i>	123 (18,9%)	52 (31,1%)	175 (21,4%)
<i>Dorpsplein</i>	327 (50,2%)	48 (28,7%)	375 (45,8%)
<i>Hotspot</i>	397 (60,9%)	67 (40,1%)	464 (56,7%)
<i>Sociëteit</i>	134 (20,6%)	37 (22,2%)	171 (20,9%)
<i>Zalencentrum</i>	68 (10,4%)	38 (22,8%)	106 (12,9%)
<i>Geen van allen</i>	42 (6,4%)	20 (12,0%)	62 (7,6%)

Tabel 5: Resultaten vragenlijst per opleidingsniveau

	Laag opgeleid	Middelbaar opgeleid	Hoog opgeleid	Totaal
Leeftijd (N=3733)				
<i>Tot 24 jaar</i>	15 (6,8%)	50 (7,2%)	51 (1,8%)	116 (3,1%)
<i>25-44 jaar</i>	20 (9,0%)	147 (21,3%)	1175 (41,7%)	1342 (35,9%)
<i>45-64 jaar</i>	86 (38,7%)	315 (45,6%)	1169 (41,5%)	1570 (42,1%)
<i>65-79 jaar</i>	92 (41,4%)	161 (23,3%)	400 (14,2%)	653 (17,5%)
<i>80 jaar en ouder</i>	9 (4,1%)	18 (2,6%)	25 (0,9%)	52 (1,4%)
Wijk (N=3745)				
<i>West</i>	15 (6,7%)	57 (8,2%)	305 (10,8%)	377 (10,1%)
<i>Noordwest</i>	37 (16,6%)	79 (11,4%)	301 (10,6%)	417 (11,1%)
<i>Overvecht</i>	34 (15,2%)	91 (13,2%)	142 (5,0%)	267 (7,1%)
<i>Noordoost</i>	14 (6,3%)	62 (9,0%)	438 (15,5%)	514 (13,7%)
<i>Oost</i>	11 (4,9%)	42 (6,1%)	316 (11,2%)	369 (9,9%)
<i>Binnenstad</i>	12 (5,4%)	39 (5,6%)	253 (8,9%)	304 (8,1%)
<i>Zuid</i>	22 (9,6%)	66 (9,5%)	336 (11,9%)	424 (11,3%)
<i>Zuidwest</i>	27 (12,1%)	47 (6,8%)	213 (7,5%)	287 (7,7%)
<i>Leidsche Rijn</i>	13 (5,8%)	88 (12,7%)	258 (9,1%)	359 (9,6%)
<i>Vleuten-de Meern</i>	35 (15,7%)	110 (15,9%)	244 (8,6%)	389 (10,4%)
<i>Weet ik niet/ik woon niet in Utrecht</i>	3 (1,3%)	11 (1,6%)	24 (0,8%)	38 (1,0%)
Geboorteland (N=793)				
<i>Nederland</i>	85 (78,7%)	182 (75,2%)	377 (85,1%)	644 (81,2%)
<i>Niet-Nederland</i>	23 (21,3%)	60 (24,8%)	66 (14,9%)	149 (18,8%)
Wel versus geen bezoeker van een buurtcentrum (N=3745)				
<i>Bezoeker</i>	127 (57,0%)	325 (47,0%)	1151 (40,7%)	1603 (42,8%)
<i>Niet-bezoeker</i>	96 (43,0%)	367 (53,0%)	1679 (59,3%)	2142 (57,2%)
Bezoekt u buurtcentra in mede- of zelfbeheer? (N=3745)				
<i>Zelfbeheer</i>	20 (9,0%)	49 (7,1%)	230 (8,1%)	299 (8,0%)
<i>Medebeheer</i>	71 (31,8%)	176 (25,4%)	555 (19,6%)	802 (21,4%)
<i>Combinatie</i>	16 (7,2%)	61 (8,8%)	148 (5,2%)	225 (6,0%)
<i>Geen</i>	116 (52,0%)	406 (58,7%)	1897 (67,0%)	2419 (64,6%)

Redenen om buurtcentrum te bezoeken (N=1603)				
<i>Activiteiten bezoeken</i>	81 (63,8%)	215 (66,2%)	829 (72,0%)	1125 (70,2%)
<i>Activiteiten organiseren</i>	37 (29,1%)	102 (31,4%)	289 (25,1%)	428 (26,7%)
<i>Als vrijwilliger</i>	42 (33,1%)	92 (28,3%)	169 (14,7%)	303 (18,9%)
<i>Anders</i>	30 (23,6%)	93 (28,6%)	338 (29,4%)	461 (28,8%)
Hoe heeft u een ruimte gehuurd (N=428)				
<i>Via site van de gemeente</i>	12(32,4%)	54 (52,9%)	138 (47,8%)	204 (47,7%)
<i>Via site van de gemeente samen met iemand van buurtcentrum</i>	10 (27,0%)	16 (15,7%)	24 (8,3%)	50 (11,7%)
<i>Bij een buurtcentrum</i>	14 (37,8%)	32 (31,4%)	72 (24,9%)	118 (27,6%)
<i>Op een andere manier</i>	3 (8,1%)	6 (5,9%)	46 (15,9%)	55 (12,9%)
Hoe was het om een ruimte te huren (N=428)				
<i>Moeilijk</i>	3 (8,1%)	16 (15,7%)	57 (19,7%)	76 (17,8%)
<i>Makkelijk</i>	23 (62,2%)	64 (62,7%)	155 (53,6%)	242 (56,5%)
<i>Dat weet ik niet meer</i>	11 (29,7%)	22 (21,6%)	77 (26,6%)	110 (25,7%)
Wat vind u van de huurprijs (N=428)				
<i>Goed</i>	4 (10,8%)	28 (27,5%)	80 (27,7%)	112 (26,2%)
<i>Hoog</i>	2 (5,4%)	5 (4,9%)	27 (9,3%)	34 (7,9%)
<i>Laag</i>	0 (0,0%)	1 (1,0%)	11 (3,8%)	12 (2,8%)
<i>Ik heb gratis gebruik gemaakt van een ruimte</i>	28 (75,7%)	54 (52,9%)	105 (36,3%)	187 (43,7%)
<i>Dat weet ik niet meer</i>	3 (8,1%)	14 (13,7%)	66 (22,8%)	83 (19,4%)
Was het duidelijk welke verhuurtarieven voor u gelden en waarom (N=227)				
<i>Zeer duidelijk</i>	14 (73,7%)	39 (62,9%)	74 (50,7%)	127 (55,9%)
<i>Redelijk duidelijk</i>	4 (21,1%)	18 (29,0%)	44 (30,1%)	66 (29,1%)
<i>Niet duidelijk en niet onduidelijk</i>	1 (5,3%)	3 (4,8%)	12 (8,2%)	16 (7,0%)
<i>Redelijk onduidelijk</i>	0 (0,0%)	1 (1,6%)	15 (10,3%)	16 (7,0%)
<i>Zeer onduidelijk</i>	0 (0,0%)	1 (1,6%)	1 (0,7%)	2 (0,9%)
Interesse in een activiteit organiseren (N=1175)				
<i>Ja</i>	20 (22,2%)	57 (25,6%)	225 (26,1%)	302 (25,7%)
<i>Nee</i>	70 (77,8%)	166 (74,4%)	637 (73,9%)	873 (74,3%)

Redenen waarom nog niet eerder een activiteit georganiseerd (N=302)				
<i>Het huren van een ruimte in een buurtcentrum is te duur</i>	1 (5,0%)	8 (14,0%)	26 (11,6%)	35 (11,6%)
<i>Het huren van een ruimte in een buurtcentrum is te ingewikkeld</i>	2 (10,0%)	3 (5,3%)	15 (6,7%)	20 (6,6%)
<i>Er is geen buurtcentrum bij mij in de buurt</i>	0 (0,0%)	1 (1,8%)	8 (3,6%)	9 (3,0%)
<i>Ik weet niet bij wie ik hiervoor moet aankloppen</i>	1 (5,0%)	7 (12,3%)	22 (9,8%)	30 (9,9%)
<i>Ik wist niet dat dit kon</i>	1 (5,0%)	11 (19,3%)	30 (13,3%)	42 (13,9%)
<i>Het lijkt me lastig om te doen</i>	3 (15,0%)	11 (19,3%)	21 (9,3%)	35 (11,6%)
<i>Ik ben bang dat er niemand op mijn activiteit af komt</i>	0 (0,0%)	9 (15,8%)	21 (9,3%)	30 (9,9%)
<i>De uitstraling van het buurtcentrum past niet bij wat ik wil organiseren</i>	1 (5,0%)	5 (8,8%)	16 (7,1%)	22 (7,3%)
<i>Anders</i>	12 (60,0%)	25 (43,9%)	126 (56,0%)	163 (54,0%)
Waarom bent u als vrijwilliger actief (N=303)				
<i>Om andere mensen te ontmoeten</i>	25 (59,5%)	39 (42,4%)	63 (37,3%)	127 (41,9%)
<i>Om bij te dragen aan de maatschappij</i>	22 (52,4%)	67 (72,8%)	114 (67,5%)	203 (67,0%)
<i>Om bij te dragen aan de buurt</i>	21 (50,0%)	46 (50,0%)	93 (55,0%)	160 (52,8%)
<i>Om actief bezig te blijven</i>	26 (61,9%)	44 (47,8%)	44 (26,0%)	114 (37,6%)
<i>Om zinvol bezig te zijn</i>	22 (52,4%)	54 (58,7%)	87 (51,5%)	163 (53,8%)
<i>Om mijn netwerk te vergroten</i>	9 (21,4%)	18 (19,6%)	33 (19,5%)	60 (19,8%)
<i>Om werkervaring op te doen</i>	4 (9,5%)	9 (9,8%)	11 (6,5%)	24 (7,9%)
<i>Anders</i>	2 (4,8%)	7 (7,6%)	25 (14,8%)	34 (11,2%)
Hoe is het om vrijwilliger te zijn (N=303)				
<i>Leuk</i>	33 (78,6%)	77 (83,7%)	113 (66,9%)	223 (73,6%)
<i>Leerzaam</i>	14 (33,3%)	39 (42,4%)	53 (31,4%)	106 (35,0%)
<i>Druk</i>	7 (16,7%)	13 (14,1%)	19 (11,2%)	39 (12,9%)
<i>Moeilijk</i>	0 (0,0%)	4 (4,3%)	1 (0,6%)	5 (1,7%)
<i>Uitdagend</i>	17 (40,5%)	33 (35,9%)	41 (24,3%)	91 (30,0%)
<i>Gezellig</i>	28 (66,7%)	54 (58,7%)	76 (45,0%)	158 (52,1%)
<i>Vermoeiend</i>	5 (11,9%)	8 (8,7%)	16 (9,5%)	29 (9,6%)
<i>Anders</i>	3 (7,1%)	5 (5,4%)	25 (14,8%)	33 (10,9%)
Interesse in vrijwilliger zijn (N= 393)				
<i>Ja</i>	8 (16,7%)	39 (29,6%)	53 (21,5%)	90 (22,9%)
<i>Nee</i>	40 (83,3%)	69 (70,4%)	194 (78,5%)	303 (77,1%)

Hecht u er waarde aan dat er buurtcentra in Utrecht zijn? (N=3191)				
<i>Ja</i>	109 (76,2%)	416 (78,5%)	2167 (86,1%)	2692 (84,4%)
<i>Nee</i>	34 (23,8%)	114 (21,5%)	351 (13,9%)	499 (15,6%)
Door het bezoeken van een buurtcentrum... *				
<i>Ontmoet ik andere bewoners van mijn buurt (N=1603)</i>	96 (75,6%)	244 (75,1%)	757 (65,8%)	1097 (68,4%)
<i>Leer ik ander bewoners van mijn buurt beter kennen (N=554)</i>	62 (77,5%)	117 (72,2%)	204 (65,4%)	383 (69,1%)
<i>Kom ik in contact met mensen met dezelfde interesses als ik (N=554)</i>	60 (75,0%)	101 (62,3%)	197 (63,1%)	358 (64,6%)
<i>Kom ik in contact met mensen waarmee ik samen iets kan organiseren (N=554)</i>	64 (80,0%)	110 (67,9%)	195 (62,5%)	369 (66,6%)
<i>Heb ik plezier (N=1603)</i>	97 (76,4%)	218 (67,1%)	710 (61,7%)	1025 (63,9%)
<i>Kan ik iets leren (N=1603)</i>	85 (66,9%)	212 (65,2%)	718 (62,4%)	1015 (63,3%)
<i>Voel ik me minder eenzaam (N= 1603)</i>	64 (50,4%)	126 (38,8%)	266 (23,1%)	456 (28,4%)
<i>Kan ik andere mensen helpen (N=554)</i>	70 (87,5%)	121 (74,7%)	208 (66,7%)	399 (72,0%)
<i>Kunnen andere mensen mij helpen (N=554)</i>	54 (67,5%)	90 (55,6%)	133 (42,6%)	277 (50,0%)
(In) het buurtcentrum bij mij in de buurt... (N=554)*				
<i>Voelt men zich welkom</i>	69 (86,3%)	123 (75,9%)	208 (66,7%)	400 (72,2%)
<i>Is een plek waar ik graag naartoe ga</i>	64 (80,0%)	107 (66,0%)	177 (56,7%)	348 (62,8%)
<i>Ik voel me betrokken bij een buurtcentrum</i>	59 (73,8%)	91 (56,2%)	157 (50,3%)	307 (55,4%)
<i>Word ik vriendelijk ontvangen</i>	70 (87,5%)	137 (84,6%)	227 (72,8%)	434 (78,3%)
<i>Is het schoon</i>	68 (85,0%)	117 (72,2%)	213 (68,3%)	398 (71,8%)
Hoe wilt u op de hoogte gehouden worden over het buurtcentrum (N=1603)				
<i>Via een website van een buurtcentrum zelf</i>	79 (62,2%)	141 (43,4%)	503 (43,7%)	692 (43,2%)
<i>Via een website voor alle buurtcentra in de stad</i>	11 (8,7%)	60 (18,5%)	268 (23,3%)	339 (21,1%)
<i>Via de website van de gemeente</i>	11 (8,7%)	40 (12,3%)	175 (15,2%)	226 (14,1%)
<i>Via de online Uitagenda</i>	15 (11,8%)	44 (13,5%)	241 (20,9%)	300 (18,7%)
<i>Via een nieuwsbrief per e-mail</i>	41 (32,3%)	116 (35,7%)	450 (39,1%)	607 (37,9%)
<i>Via een nieuwsbrief per post</i>	17 (13,4%)	34 (10,5%)	87 (7,6%)	138 (8,6%)
<i>Via een wijkkrant</i>	44 (34,6%)	132 (40,6%)	527 (45,8%)	703 (43,9%)
<i>Via een lokale krant</i>	26 (20,5%)	77 (23,7%)	353 (30,7%)	456 (28,4%)
<i>Via een lokaal magazine</i>	8 (6,3%)	29 (8,9%)	126 (10,9%)	163 (10,2%)
<i>Via lokale radio</i>	12 (9,4%)	16 (4,9%)	43 (3,7%)	71 (4,4%)
<i>Via lokale televisie</i>	18 (14,2%)	24 (7,4%)	64 (5,6%)	106 (6,6%)
<i>Via sociale media (N=607)</i>	28 (33,7%)	63 (37,5%)	158 (44,4%)	429 (41,0%)

Geen behoefte om op de hoogte te blijven Op een andere manier	12 (9,4%) 10 (7,9%)	23 (7,1%) 34 (10,5%)	92 (8,0%) 129 (11,2%)	127 (7,9%) 173 (10,8%)
Redenen voor niet-bezoekers om buurtcentra niet te bezoeken (N=2142)				
<i>Er is geen buurtcentrum bij mij in de buurt</i>	3 (3,1%)	17 (4,6%)	45 (2,7%)	65 (3,0%)
<i>Ik weet niet wat voor activiteiten er zijn in de buurtcentra</i>	18 (18,8%)	62 (16,9%)	420 (25,0%)	500 (23,3%)
<i>Er zijn geen activiteiten die ik leuk vind</i>	5 (5,2%)	26 (7,1%)	105 (6,3%)	136 (6,3%)
<i>Activiteiten die worden georganiseerd, passen beter bij andere mensen</i>	5 (5,2%)	28 (7,6%)	228 (13,6%)	261 (12,2%)
<i>Ik heb niemand die met mij mee wil of kan</i>	6 (6,3%)	14 (3,8%)	33 (2,0%)	53 (2,5%)
<i>Het buurtcentrum is niet toegankelijk in verband met fysieke beperking</i>	0 (0,0%)	0 (0,0%)	4 (0,2%)	4 (0,2%)
<i>Ik heb geen vervoer om er te komen</i>	0 (0,0%)	3 (0,8%)	4 (0,2%)	7 (0,3%)
<i>Ik kan niet op de tijden waarop de activiteiten worden georganiseerd</i>	2 (2,1%)	15 (4,1%)	61 (3,6%)	78 (3,6%)
<i>Ik heb er geen geld voor</i>	4 (4,2%)	7 (1,9%)	5 (0,3%)	16 (0,7%)
<i>Ik wist niet van het bestaan van buurtcentra</i>	4 (4,2%)	38 (10,4%)	185 (11,0%)	227 (10,6%)
<i>Ik voel me niet thuis in een buurtcentrum</i>	11 (11,5%)	38 (7,6%)	138 (8,2%)	177 (8,3%)
<i>De uitstraling van het buurtcentrum past niet bij wat ik wil organiseren</i>	0 (0,0%)	1 (0,3%)	57 (3,4%)	58 (2,7%)
<i>Ik heb er geen behoefte aan</i>	48 (50,0%)	175 (47,7%)	850 (50,6%)	1073 (50,1%)
<i>Anders</i>	11 (11,5%)	42 (11,4%)	153 (9,1%)	206 (9,6%)
Activiteiten waar geïnteresseerde niet-bezoekers behoefte aan hebben (N=740)				
<i>Activiteiten waarbij ik nieuwe mensen kan ontmoeten</i>	14 (53,8%)	45 (44,6%)	204 (33,3%)	263 (35,5%)
<i>Activiteiten waar ik mensen die ik al ken kan ontmoeten</i>	6 (23,1%)	21 (20,8%)	79 (12,9%)	106 (14,3%)
<i>Activiteiten waarbij ik nieuwe kennis op kan doen</i>	8 (30,8%)	53 (52,5%)	357 (58,2%)	418 (56,5%)
<i>Sport- of bewegingsactiviteiten</i>	12 (46,2%)	25 (24,8%)	206 (33,6%)	243 (32,8%)
<i>Muzikale activiteiten</i>	6 (23,1%)	22 (21,8%)	179 (29,2%)	207 (28,0%)
<i>Andere activiteiten</i>	4 (15,4%)	20 (19,8%)	166 (27,1%)	190 (25,7%)
Sfeerbeelden (N=3733)				
<i>Buurthuis</i>	114 (51,4%)	286 (41,4%)	893 (31,7%)	1293 (34,6%)
<i>Dienstencentrum</i>	45 (20,3%)	125 (18,1%)	474 (16,8%)	644 (17,3%)
<i>Dorpsplein</i>	81 (36,5%)	284 (41,2%)	1329 (47,1%)	1694 (45,4%)
<i>Hotspot</i>	67 (30,2%)	354 (51,3%)	1987 (70,4%)	2408 (64,5%)
<i>Sociëteit</i>	42 (18,9%)	160 (23,2%)	675 (23,9%)	877 (23,5%)
<i>Zalencentrum</i>	29 (13,1%)	69 (9,9%)	153 (5,4%)	250 (6,7%)
<i>Geen van allen</i>	32 (14,4%)	65 (9,4%)	132 (4,7%)	229 (6,1%)

Tabel 6: Resultaten vragenlijst verdeling zelfbeheer, medebeheer, beide

	Zelfbeheer	Medebeheer	Combi	Geen / overig	Totaal
Leeftijd (N=3783)					
<i>Tot 24 jaar</i>	3 (1,0%)	24 (2,9%)	5 (2,2%)	87 (3,6%)	119 (3,1%)
<i>25-44 jaar</i>	84 (28,1%)	244 (29,9%)	47 (21,0%)	982 (40,2%)	1357 (35,9%)
<i>45-64 jaar</i>	116 (38,8%)	368 (45,2%)	102 (45,5%)	1004 (41,1%)	1590 (42,0%)
<i>65-79 jaar</i>	87 (29,1%)	161 (19,8%)	63 (28,1%)	353 (14,4%)	664 (17,6%)
<i>80 jaar en ouder</i>	9 (3,0%)	18 (2,2%)	7 (3,1%)	19 (0,8%)	53 (1,4%)
Opleidingsniveau (N=3745)					
<i>Laag</i>	20 (6,7%)	71 (8,9%)	16 (7,1%)	116 (4,8%)	223 (6,0%)
<i>Middelbaar</i>	49 (16,4%)	176 (21,9%)	61 (27,1%)	406 (16,8%)	692 (18,5%)
<i>Hoog</i>	230 (76,9%)	555 (69,2%)	148 (65,8%)	1897 (78,4%)	2830 (75,6%)
Wijk (N=3745)					
<i>West</i>	9 (3,0%)	69 (8,4%)	4 (1,7%)	298 (12,2%)	380 (10,0%)
<i>Noordwest</i>	14 (4,6%)	104 (12,7%)	15 (6,6%)	288 (11,8%)	421 (11,1%)
<i>Overvecht</i>	8 (2,6%)	82 (10,0%)	17 (7,4%)	170 (6,9%)	277 (7,3%)
<i>Noordoost</i>	0 (0,0%)	110 (13,4%)	0 (0,0%)	409 (16,7%)	519 (13,7%)
<i>Oost</i>	129 (42,7%)	16 (2,0%)	36 (15,7%)	190 (7,8%)	371 (9,8%)
<i>Binnenstad</i>	48 (15,9%)	0 (0,0%)	0 (0,0%)	263 (10,7%)	311 (8,2%)
<i>Zuid</i>	38 (12,6%)	185 (22,6%)	79 (34,5%)	124 (5,1%)	426 (11,2%)
<i>Zuidwest</i>	2 (0,7%)	37 (4,5%)	5 (2,2%)	250 (10,2%)	294 (7,7%)
<i>Leidsche Rijn</i>	0 (0,0%)	88 (10,7%)	0 (0,0%)	279 (11,4%)	367 (9,7%)
<i>Vleuten-de Meern</i>	52 (17,2%)	113 (13,8%)	67 (29,3%)	163 (6,7%)	395 (10,4%)
<i>Weet ik niet/ik woon niet in Utrecht</i>	2 (0,7%)	15 (1,8%)	6 (2,6%)	17 (0,7%)	40 (1,1%)
Geboorteland (N=819)					
<i>Nederland</i>	64 (88,9%)	262 (76,2%)	49 (77,8%)	277 (81,5%)	652 (79,6%)
<i>Niet-Nederland</i>	8 (11,1%)	82 (23,8%)	14 (22,2%)	63 (18,5%)	167 (20,4%)
Wel versus geen bezoeker van een buurtcentrum (N=3801)					
<i>Bezoeker</i>	302 (100,0%)	819 (100,0%)	229 (100,0%)	283 (11,5%)	1633 (43,0%)
<i>Niet-bezoeker</i>	0 (0,0%)	0 (0,0%)	0 (0,0%)	2168 (88,5%)	2168 (57,0%)

Redenen om buurtcentrum te bezoeken (N=1633)					
<i>Activiteiten bezoeken</i>	238 (78,8%)	536 (65,4%)	183 (79,9%)	188 (66,4%)	1145 (70,1%)
<i>Activiteiten organiseren</i>	29 (9,6%)	262 (32,0%)	78 (34,1%)	67 (23,7%)	436 (26,7%)
<i>Als vrijwilliger</i>	35 (11,6%)	178 (21,7%)	45 (19,7%)	55 (19,4%)	313 (19,2%)
<i>Anders</i>	82 (27,2%)	239 (29,2%)	73 (31,9%)	77 (27,2%)	471 (28,8%)
Hoe heeft u een ruimte gehuurd (N=436)					
<i>Via site van de gemeente</i>	1 (3,4%)	146 (55,7%)	32 (41,0%)	28 (41,8%)	207 (47,5%)
<i>Via site van de gemeente samen met iemand van buurtcentrum</i>	2 (6,9%)	39 (14,9%)	8 (10,3%)	1 (1,5%)	50 (11,5%)
<i>Bij een buurtcentrum</i>	20 (69,0%)	55 (21,0%)	27 (34,6%)	27 (34,6%)	121 (27,8%)
<i>Op een andere manier</i>	5 (17,2%)	28 (10,7%)	13 (16,7%)	11 (16,4%)	57 (13,1%)
Hoe was het om een ruimte te huren (N=436)					
<i>Moeilijk</i>	1 (3,4%)	50 (19,1%)	15 (19,2%)	12 (17,9%)	78 (17,9%)
<i>Makkelijk</i>	19 (65,5%)	153 (58,4%)	43 (53,8%)	34 (50,7%)	248 (56,9%)
<i>Dat weet ik niet meer</i>	9 (31,0%)	59 (22,5%)	21 (26,9%)	21 (31,3%)	110 (25,2%)
Wat vindt u van de huurprijs (N=436)					
<i>Goed</i>	12 (41,4%)	62 (23,7%)	20 (25,6%)	20 (29,9%)	114 (26,1%)
<i>Hoog</i>	4 (13,8%)	22 (8,4%)	2 (2,6%)	6 (9,0%)	34 (7,8%)
<i>Laag</i>	2 (6,9%)	9 (3,4%)	1 (1,3%)	0 (0,0%)	12 (2,8%)
<i>Ik heb gratis gebruik gemaakt van een ruimte</i>	4 (14,8%)	127 (48,5%)	35 (44,9%)	26 (38,8%)	192 (44,0%)
<i>Dat weet ik niet meer</i>	7 (24,1%)	42 (16,0%)	20 (25,6%)	15 (22,4%)	84 (19,3%)
Was het duidelijk welke verhuurtarieven voor u gelden en waarom (N=189)					
<i>Zeer duidelijk</i>	1 (50,0%)	91 (56,2%)	23 (62,2%)	14 (48,3%)	129 (56,1%)
<i>Redelijk duidelijk</i>	1 (50,0%)	45 (27,8%)	10 (27,0%)	11 (37,9%)	67 (29,1%)
<i>Niet duidelijk en niet onduidelijk</i>	0 (0,0%)	14 (8,6%)	2 (5,4%)	0 (0,0%)	16 (7,0%)
<i>Redelijk onduidelijk</i>	0 (0,0%)	12 (7,4%)	1 (2,7%)	3 (10,3%)	16 (7,0%)
<i>Zeer onduidelijk</i>	0 (0,0%)	0 (0,0%)	1 (2,7%)	1 (3,4%)	2 (0,9%)
Interesse in een activiteit organiseren (N=314)					
<i>Ja</i>	56 (20,5%)	148 (26,6%)	40 (26,5%)	66 (30,6%)	310 (25,9%)
<i>Nee</i>	217 (79,5%)	409 (73,4%)	111 (73,5%)	150 (69,4%)	887 (74,1%)

Redenen waarom nog niet eerder een activiteit georganiseerd (N=310)					
<i>Het huren van een ruimte in een buurtcentrum is te duur</i>	4 (7,1%)	22 (14,9%)	6 (15,0%)	5 (7,6%)	37 (11,9%)
<i>Het huren van een ruimte in een buurtcentrum is te ingewikkeld</i>	3 (5,4%)	6 (4,1%)	8 (20,0%)	3 (4,5%)	20 (6,5%)
<i>Er is geen buurtcentrum bij mij in de buurt</i>	2 (3,6%)	1 (0,7%)	1 (2,5%)	5 (7,6%)	9 (2,9%)
<i>Ik weet niet bij wie ik hiervoor moet aankloppen</i>	6 (10,7%)	15 (10,1%)	2 (5,0%)	7 (10,6%)	30 (9,7%)
<i>Ik wist niet dat dit kon</i>	7 (12,5%)	17 (11,5%)	5 (12,5%)	14 (21,2%)	43 (13,9%)
<i>Het lijkt me lastig om te doen</i>	9 (16,1%)	12 (8,1%)	6 (15,0%)	8 (12,1%)	35 (11,3%)
<i>Ik ben bang dat er niemand op mijn activiteit af komt</i>	4 (7,1%)	14 (9,5%)	7 (17,5%)	6 (9,1%)	31 (10,0%)
<i>De uitstraling van het buurtcentrum past niet bij wat ik wil organiseren</i>	3 (5,4%)	8 (5,4%)	7 (17,5%)	4 (6,1%)	22 (7,1%)
<i>Anders</i>	32 (57,1%)	87 (58,8%)	15 (37,5%)	34 (51,5%)	168 (54,2%)
Waarom bent u als vrijwilliger actief (N=313)					
<i>Om andere mensen te ontmoeten</i>	15 (42,9%)	73 (41,0%)	18 (40,0%)	25 (45,5%)	131 (41,9%)
<i>Om bij te dragen aan de maatschappij</i>	22 (62,9%)	126 (70,8%)	31 (68,9%)	32 (58,2%)	211 (67,4%)
<i>Om bij te dragen aan de buurt</i>	15 (42,9%)	104 (58,4%)	104 (58,4%)	24 (53,3%)	165 (52,7%)
<i>Om actief bezig te blijven</i>	10 (28,6%)	69 (38,8%)	22 (48,9%)	22 (48,9%)	119 (38,0%)
<i>Om zinvol bezig te zijn</i>	21 (60,0%)	87 (48,9%)	27 (60,0%)	32 (58,2%)	167 (53,4%)
<i>Om mijn netwerk te vergroten</i>	5 (14,3%)	29 (16,3%)	14 (31,1%)	14 (25,5%)	62 (19,8%)
<i>Om werkervaring op te doen</i>	0 (0,0%)	13 (7,3%)	6 (13,3%)	7 (12,7%)	26 (8,3%)
<i>Anders</i>	3 (8,6%)	14 (7,9%)	6 (13,3%)	13 (23,6%)	36 (11,5%)
Hoe is het om vrijwilliger te zijn (N=313)					
<i>Leuk</i>	23 (65,7%)	136 (76,4%)	36 (80,0%)	36 (65,5%)	231 (73,8%)
<i>Leerzaam</i>	8 (22,9%)	67 (37,6%)	18 (40,0%)	19 (34,5%)	112 (35,8%)
<i>Druk</i>	6 (17,1%)	20 (11,2%)	9 (20,0%)	5 (9,1%)	40 (12,8%)
<i>Moeilijk</i>	1 (2,9%)	4 (2,2%)	1 (2,2%)	1 (1,8%)	7 (2,2%)
<i>Uitdagend</i>	5 (14,3%)	58 (32,6%)	15 (33,3%)	17 (30,9%)	95 (30,4%)
<i>Gezellig</i>	18 (51,4%)	101 (56,7%)	21 (46,7%)	25 (45,5%)	165 (52,7%)
<i>Vermoeiend</i>	5 (14,3%)	19 (10,7%)	4 (8,9%)	2 (3,6%)	30 (9,6%)
<i>Anders</i>	5 (14,3%)	16 (9,0%)	7 (15,6%)	6 (10,9%)	34 (10,9%)
Interesse in vrijwilliger zijn (N= 405)					
<i>Ja</i>	10 (17,9%)	53 (22,3%)	15 (35,7%)	17 (24,6%)	95 (23,5%)
<i>Nee</i>	46 (82,1%)	185 (77,7%)	27 (64,3%)	52 (75,4%)	310 (76,5%)

Hecht u er waarde aan dat er buurtcentra in Utrecht zijn? (N=3226)					
<i>Ja</i>	206 (89,6%)	426 (89,9%)	159 (96,4%)	1927 (81,8%)	2718 (84,3%)
<i>Nee</i>	24 (10,4%)	48 (10,1%)	6 (3,6%)	430 (18,2%)	508 (15,7%)
Door het bezoeken van een buurtcentrum... *					
<i>Ontmoet ik andere bewoners van mijn buurt (N=1633)</i>	192 (63,6%)	578 (70,6%)	174 (76,0%)	175 (61,8%)	1119 (68,5%)
<i>Leer ik ander bewoners van mijn buurt beter kennen (N=575)</i>	52 (72,2%)	246 (71,3%)	44 (68,8%)	57 (60,6%)	399 (69,4%)
<i>Kom ik in contact met mensen met dezelfde interesses als ik (N=575)</i>	46 (63,9%)	224 (64,9%)	43 (67,2%)	54 (57,4%)	367 (63,8%)
<i>Kom ik in contact met mensen waarmee ik samen iets kan organiseren (N=575)</i>	41 (56,9%)	234 (67,8%)	47 (73,4%)	62 (66,0%)	384 (66,8%)
<i>Heb ik plezier (N=1633)</i>	185 (61,3%)	517 (63,1%)	161 (70,3%)	182 (64,3%)	1045 (64,0%)
<i>Kan ik iets leren (N=1633)</i>	172 (57,0%)	510 (62,3%)	151 (65,9%)	201 (71,0%)	1034 (63,3%)
<i>Voel ik me minder eenzaam (N= 1633)</i>	75 (24,8%)	238 (29,1%)	63 (27,5%)	89 (31,4%)	465 (28,5%)
<i>Kan ik andere mensen helpen (N=575)</i>	49 (68,1%)	249 (72,2%)	50 (78,1%)	65 (69,1%)	413 (71,8%)
<i>Kunnen andere mensen mij helpen (N=575)</i>	37 (51,4%)	179 (51,9%)	33 (51,6%)	42 (44,7%)	291 (50,6%)
(In) het buurtcentrum bij mij in de buurt... (N=575) *					
<i>Voelt men zich welkom</i>	57 (79,2%)	249 (72,2%)	47 (73,4%)	64 (68,1%)	417 (72,5%)
<i>Is een plek waar ik graag naartoe ga</i>	43 (59,7%)	222 (64,3%)	43 (67,2%)	54 (57,4%)	362 (63,0%)
<i>Ik voel me betrokken bij een buurtcentrum</i>	38 (52,8%)	197 (57,1%)	35 (54,7%)	59 (52,1%)	319 (55,5%)
<i>Word ik vriendelijk ontvangen</i>	65 (90,3%)	270 (78,3%)	54 (84,4%)	62 (66,0%)	451 (78,4%)
<i>Is het schoon</i>	59 (81,9%)	248 (71,9%)	41 (64,1%)	61 (64,9%)	409 (71,1%)
Hoe wilt u op de hoogte gehouden worden over het buurtcentrum (N=1633)					
<i>Via een website van een buurtcentrum zelf</i>	126 (41,7%)	363 (44,3%)	113 (49,3%)	106 (27,5%)	708 (43,4%)
<i>Via een website voor alle buurtcentra in de stad</i>	60 (19,9%)	165 (20,1%)	50 (21,8%)	69 (24,4%)	344 (21,1%)
<i>Via de website van de gemeente</i>	38 (12,6%)	123 (15,0%)	35 (15,3%)	37 (13,1%)	233 (14,3%)
<i>Via de online Uitagenda</i>	65 (21,5%)	137 (16,7%)	42 (18,3%)	61 (21,6%)	305 (18,7%)
<i>Via een nieuwsbrief per e-mail</i>	114 (37,7%)	303 (37,0%)	95 (41,5%)	104 (36,7%)	616 (37,7%)
<i>Via een nieuwsbrief per post</i>	31 (10,3%)	68 (8,3%)	22 (9,6%)	25 (8,8%)	146 (8,9%)
<i>Via een wijkkrant</i>	142 (47,0%)	359 (43,8%)	117 (51,1%)	96 (33,9%)	714 (43,7%)
<i>Via een lokale krant</i>	97 (32,1%)	216 (26,5%)	77 (33,6%)	71 (25,1%)	462 (28,3%)
<i>Via een lokaal magazine</i>	25 (8,3%)	87 (10,6%)	29 (12,7%)	25 (8,8%)	166 (10,2%)
<i>Via lokale radio</i>	16 (5,3%)	34 (4,2%)	14 (6,1%)	7 (2,5%)	71 (4,3%)
<i>Via lokale televisie</i>	19 (6,3%)	59 (7,2%)	17 (7,4%)	13 (4,6%)	108 (6,6%)
<i>Via sociale media (N=629)</i>	31 (36,5%)	145 (39,7%)	32 (45,1%)	50 (46,3%)	258 (41,0%)

Geen behoefte om op de hoogte te blijven Op een andere manier	29 (9,6%) 29 (9,6%)	66 (8,1%) 88 (10,7%)	7 (3,1%) 24 (10,5%)	28 (9,9%) 36 (12,7%)	130 (8,0%) 177 (10,8%)
Redenen voor niet-bezoekers om buurtcentra niet te bezoeken (N=2168)	N.v.t.	N.v.t.	N.v.t.		
<i>Er is geen buurtcentrum bij mij in de buurt</i>				65 (3,0%)	65 (3,0%)
<i>Ik weet niet wat voor activiteiten er zijn in de buurtcentra</i>				508 (23,4%)	508 (23,4%)
<i>Er zijn geen activiteiten die ik leuk vind</i>				137 (6,3%)	137 (6,3%)
<i>Activiteiten die worden georganiseerd, passen beter bij andere mensen</i>				264 (12,2%)	264 (12,2%)
<i>Ik heb niemand die met mij mee wil of kan</i>				53 (2,4%)	53 (2,4%)
<i>Het buurtcentrum is niet toegankelijk in verband met fysieke beperking</i>				4 (0,2%)	4 (0,2%)
<i>Ik heb geen vervoer om er te komen</i>				7 (0,3%)	7 (0,3%)
<i>Ik kan niet op de tijden waarop de activiteiten worden georganiseerd</i>				79 (3,6%)	79 (3,6%)
<i>Ik heb er geen geld voor</i>				17 (0,8%)	17 (0,8%)
<i>Ik wist niet van het bestaan van buurtcentra</i>				230 (10,6%)	230 (10,6%)
<i>Ik voel me niet thuis in een buurtcentrum</i>				178 (8,2%)	178 (8,2%)
<i>De uitstraling van het buurtcentrum past niet bij wat ik wil organiseren</i>				58 (2,7%)	58 (2,7%)
<i>Ik heb er geen behoefte aan</i>				1086 (50,1%)	1086 (50,1%)
<i>Anders</i>				209 (9,6%)	209 (9,6%)
Activiteiten waar geïnteresseerde niet-bezoekers behoefte aan hebben (N=749)	N.v.t.	N.v.t.	N.v.t.		
<i>Activiteiten waarbij ik nieuwe mensen kan ontmoeten</i>				266 (35,5%)	266 (35,5%)
<i>Activiteiten waar ik mensen die ik al ken kan ontmoeten</i>				106 (14,2%)	106 (14,2%)
<i>Activiteiten waarbij ik nieuwe kennis op kan doen</i>				421 (56,2%)	421 (56,2%)
<i>Sport- of bewegingsactiviteiten</i>				246 (32,8%)	246 (32,8%)
<i>Muzikale activiteiten</i>				210 (28,0%)	210 (28,0%)
<i>Andere activiteiten</i>				193 (25,8%)	193 (25,8%)
Sfeerbeelden (N=3788)					
<i>Buurthuis</i>	131 (43,5%)	401 (49,1%)	129 (56,3%)	650 (26,6%)	1311 (34,6%)
<i>Dienstencentrum</i>	43 (14,3%)	171 (20,9%)	32 (14,0%)	409 (16,8%)	655 (17,3%)
<i>Dorpsplein</i>	145 (48,2%)	421 (51,5%)	117 (51,1%)	1027 (42,1%)	1710 (45,1%)
<i>Hotspot</i>	180 (59,8%)	451 (55,2%)	123 (53,7%)	1672 (68,5%)	2426 (64,0%)
<i>Sociëteit</i>	60 (19,9%)	141 (17,3%)	41 (17,9%)	650 (26,6%)	892 (23,5%)
<i>Zalencentrum</i>	26 (8,6%)	92 (11,3%)	23 (10,0%)	114 (4,7%)	255 (6,7%)
<i>Geen van allen</i>	12 (4,0%)	40 (4,9%)	9 (3,9%)	182 (7,5%)	243 (6,4%)

Tabel 7: Resultaten vragenlijst splitsing bezoeker / niet-bezoeker

	Bezoeker	Niet-bezoeker	Totaal
Leeftijd (N=3783)			
<i>Tot 24 jaar</i>	40 (2,5%)	79 (3,7%)	119 (3,1%)
<i>25-44 jaar</i>	460 (28,4%)	897 (41,5%)	1357 (35,9%)
<i>45-64 jaar</i>	704 (43,4%)	886 (41,0%)	1590 (42,0%)
<i>65-79 jaar</i>	379 (23,4%)	285 (13,2%)	664 (17,6%)
<i>80 jaar en ouder</i>	38 (2,3%)	15 (0,7%)	53 (1,4%)
Opleidingsniveau (N=3745)			
<i>Laag</i>	127 (7,9%)	96 (4,5%)	223 (6,0%)
<i>Middelbaar</i>	325 (20,3%)	367 (17,1%)	692 (18,5%)
<i>Hoog</i>	1151 (71,8%)	1679 (78,4%)	2830 (75,6%)
Wijk (N=3801)			
<i>West</i>	125 (7,7%)	255 (11,8%)	380 (10,0%)
<i>Noordwest</i>	173 (10,6%)	248 (11,4%)	421 (11,1%)
<i>Overvecht</i>	128 (7,8%)	149 (6,9%)	277 (7,3%)
<i>Noordoost</i>	161 (9,9%)	358 (16,5%)	519 (13,7%)
<i>Oost</i>	201 (12,3%)	170 (7,8%)	371 (9,8%)
<i>Binnenstad</i>	74 (4,5%)	237 (10,9%)	311 (8,2%)
<i>Zuid</i>	306 (18,7%)	120 (5,5%)	426 (11,2%)
<i>Zuidwest</i>	80 (4,9%)	214 (9,9%)	294 (7,7%)
<i>Leidsche Rijn</i>	117 (7,2%)	250 (11,5%)	367 (9,7%)
<i>Vleuten-de Meern</i>	244 (14,9%)	151 (7,0%)	395 (10,4%)
<i>Weet ik niet/ik woon niet in Utrecht</i>	24 (1,5%)	16 (0,7%)	40 (1,1%)
Geboorteland (N=819)			
<i>Nederland</i>	443 (77,3%)	209 (85,0%)	652 (79,6%)
<i>Niet-Nederland</i>	130 (22,7%)	37 (15,0%)	167 (20,4%)
Wel versus geen bezoeker van een buurtcentrum (N=3801)			
<i>Bezoeker</i>	1633 (100,0%)	0 (0,0%)	1633 (43,0%)
<i>Niet-bezoeker</i>	0 (0,0%)	2168 (100,0%)	2168 (57,0%)
Bezoekt u buurtcentra in mede- of zelfbeheer? (N=3801)			
<i>Zelfbeheer</i>	302 (18,5%)	0 (0,0%)	302 (7,9%)
<i>Medebeheer</i>	819 (50,2%)	0 (0,0%)	819 (21,5%)

Combinatie	229 (14,0%)	0 (0,0%)	229 (6,0%)
Geen	283 (17,3%)	2168 (100,0%)	2451 (64,5%)
Redenen om buurtcentrum te bezoeken (N=1633)		N.v.t.	
<i>Activiteiten bezoeken</i>	1145 (70,1%)		1145 (70,1%)
<i>Activiteiten organiseren</i>	436 (26,7%)		436 (26,7%)
<i>Als vrijwilliger</i>	313 (19,2%)		313 (19,2%)
<i>Anders</i>	471 (28,8%)		471 (28,8%)
Hoe heeft u een ruimte gehuurd (N=436)		N.v.t.	
<i>Via site van de gemeente</i>	207 (47,5%)		207 (47,5%)
<i>Via site van de gemeente samen met iemand van buurtcentrum</i>	50 (11,5%)		50 (11,5%)
<i>Bij een buurtcentrum</i>	121 (27,8%)		121 (27,8%)
<i>Op een andere manier</i>	57 (13,1%)		57 (13,1%)
Hoe was het om een ruimte te huren (N=436)		N.v.t.	
<i>Moeilijk</i>	78 (17,9%)		78 (17,9%)
<i>Makkelijk</i>	248 (56,9%)		248 (56,9%)
<i>Dat weet ik niet meer</i>	110 (25,2%)		110 (25,2%)
Wat vindt u van de huurprijs (N=436)		N.v.t.	
<i>Goed</i>	114 (26,1%)		114 (26,1%)
<i>Hoog</i>	34 (7,8%)		34 (7,8%)
<i>Laag</i>	12 (2,8%)		12 (2,8%)
<i>Ik heb gratis gebruik gemaakt van een ruimte</i>	192 (44,0%)		192 (44,0%)
<i>Dat weet ik niet meer</i>	84 (19,3%)		84 (19,3%)
Was het duidelijk welke verhuurtarieven voor u gelden en waarom (N=230)		N.v.t.	
<i>Zeer duidelijk</i>	129 (56,1%)		129 (56,1%)
<i>Redelijk duidelijk</i>	67 (29,1%)		67 (29,1%)
<i>Niet duidelijk en niet onduidelijk</i>	16 (7,0%)		16 (7,0%)
<i>Redelijk onduidelijk</i>	16 (7,0%)		16 (7,0%)
<i>Zeer onduidelijk</i>	2 (0,9%)		2 (0,9%)
Interesse in een activiteit organiseren (N=1197)		N.v.t.	
<i>Ja</i>	310 (25,9%)		310 (25,9%)
<i>Nee</i>	887 (74,1%)		887 (74,1%)

Redenen waarom nog niet eerder een activiteit georganiseerd (N=310)		N.v.t.	
<i>Het huren van een ruimte in een buurtcentrum is te duur</i>	37 (11,9%)		37 (11,9%)
<i>Het huren van een ruimte in een buurtcentrum is te ingewikkeld</i>	20 (6,5%)		20 (6,5%)
<i>Er is geen buurtcentrum bij mij in de buurt</i>	9 (2,9%)		9 (2,9%)
<i>Ik weet niet bij wie ik hiervoor moet aankloppen</i>	30 (9,7%)		30 (9,7%)
<i>Ik wist niet dat dit kon</i>	43 (13,9%)		43 (13,9%)
<i>Het lijkt me lastig om te doen</i>	35 (11,3%)		35 (11,3%)
<i>Ik ben bang dat er niemand op mijn activiteit af komt</i>	31 (10,0%)		31 (10,0%)
<i>De uitstraling van het buurtcentrum past niet bij wat ik wil organiseren</i>	22 (7,1%)		22 (7,1%)
<i>Anders</i>	168 (54,2%)		168 (54,2%)
Waarom bent u als vrijwilliger actief (N=313)		N.v.t.	
<i>Om andere mensen te ontmoeten</i>	131 (41,9%)		131 (41,9%)
<i>Om bij te dragen aan de maatschappij</i>	211 (67,4%)		211 (67,4%)
<i>Om bij te dragen aan de buurt</i>	165 (52,7%)		165 (52,7%)
<i>Om actief bezig te blijven</i>	119 (38,0%)		119 (38,0%)
<i>Om zinvol bezig te zijn</i>	167 (53,4%)		167 (53,4%)
<i>Om mijn netwerk te vergroten</i>	62 (19,8%)		62 (19,8%)
<i>Om werkervaring op te doen</i>	26 (8,3%)		26 (8,3%)
<i>Anders</i>	36 (11,5%)		36 (11,5%)
Hoe is het om vrijwilliger te zijn (N=313)		N.v.t.	
<i>Leuk</i>	231 (73,8%)		231 (73,8%)
<i>Leerzaam</i>	112 (35,8%)		112 (35,8%)
<i>Druk</i>	40 (12,8%)		40 (12,8%)
<i>Moeilijk</i>	7 (2,2%)		7 (2,2%)
<i>Uitdagend</i>	95 (30,4%)		95 (30,4%)
<i>Gezellig</i>	165 (52,7%)		165 (52,7%)
<i>Vermoeiend</i>	30 (9,6%)		30 (9,6%)
<i>Anders</i>	34 (10,9%)		34 (10,9%)
Interesse in vrijwilliger zijn (N= 405)		N.v.t.	
<i>Ja</i>	95 (23,5%)		95 (23,5%)
<i>Nee</i>	310 (76,5%)		310 (76,5%)

Hecht u er waarde aan dat er buurtcentra in Utrecht zijn? (N=3226)			
<i>Ja</i>	972 (91,9%)	1746 (80,5%)	2718 (84,3%)
<i>Nee</i>	86 (8,1%)	422 (19,5%)	508 (15,7%)
Door het bezoeken van een buurtcentrum... *		N.v.t.	
<i>Ontmoet ik andere bewoners van mijn buurt (N=1633)</i>	1119 (68,5%)		1119 (68,5%)
<i>Leer ik ander bewoners van mijn buurt beter kennen (N=575)</i>	399 (69,4%)		399 (69,4%)
<i>Kom ik in contact met mensen met dezelfde interesses als ik (N=575)</i>	367 (63,8%)		367 (63,8%)
<i>Kom ik in contact met mensen waarmee ik samen iets kan organiseren (N=575)</i>	384 (66,8%)		384 (66,8%)
<i>Heb ik plezier (N=1633)</i>	1045 (64,0%)		1045 (64,0%)
<i>Kan ik iets leren (N=1633)</i>	1034 (63,3%)		1034 (63,3%)
<i>Voel ik me minder eenzaam (N= 1633)</i>	465 (28,5%)		465 (28,5%)
<i>Kan ik andere mensen helpen (N=575)</i>	413 (71,8%)		413 (71,8%)
<i>Kunnen andere mensen mij helpen (N=575)</i>	291 (50,6%)		291 (50,6%)
(In) het buurtcentrum bij mij in de buurt... (N=575) *		N.v.t.	
<i>Voelt men zich welkom</i>	417 (72,5%)		417 (72,5%)
<i>Is een plek waar ik graag naartoe ga</i>	362 (63,0%)		362 (63,0%)
<i>Ik voel me betrokken bij een buurtcentrum</i>	319 (55,5%)		319 (55,5%)
<i>Word ik vriendelijk ontvangen</i>	451 (78,4%)		451 (78,4%)
<i>Is het schoon</i>	409 (71,1%)		409 (71,1%)
Hoe wilt u op de hoogte gehouden worden over het buurtcentrum (N=1633)		N.v.t.	
<i>Via een website van een buurtcentrum zelf</i>	708 (43,4%)		708 (43,4%)
<i>Via een website voor alle buurtcentra in de stad</i>	344 (21,1%)		344 (21,1%)
<i>Via de website van de gemeente</i>	233 (14,3%)		233 (14,3%)
<i>Via de online Uitagenda</i>	305 (18,7%)		305 (18,7%)
<i>Via een nieuwsbrief per e-mail</i>	616 (37,7%)		616 (37,7%)
<i>Via een nieuwsbrief per post</i>	146 (8,9%)		146 (8,9%)
<i>Via een wijkkrant</i>	714 (43,7%)		714 (43,7%)
<i>Via een lokale krant</i>	462 (28,3%)		462 (28,3%)
<i>Via een lokaal magazine</i>	166 (10,2%)		166 (10,2%)
<i>Via lokale radio</i>	71 (4,3%)		71 (4,3%)
<i>Via lokale televisie</i>	108 (6,6%)		108 (6,6%)
<i>Via sociale media (N=607)</i>	258 (41,0%)		258 (41,0%)

<i>Geen behoefte om op de hoogte te blijven Op een andere manier</i>	130 (8,0%) 177 (10,8%)		130 (8,0%) 177 (10,8%)
Redenen voor niet-bezoekers om buurtcentra niet te bezoeken (N=2168)	N.v.t.		
<i>Er is geen buurtcentrum bij mij in de buurt</i>		65 (3,0%)	65 (3,0%)
<i>Ik weet niet wat voor activiteiten er zijn in de buurtcentra</i>		508 (23,4%)	508 (23,4%)
<i>Er zijn geen activiteiten die ik leuk vind</i>		137 (6,3%)	137 (6,3%)
<i>Activiteiten die worden georganiseerd, passen beter bij andere mensen</i>		264 (12,2%)	264 (12,2%)
<i>Ik heb niemand die met mij mee wil of kan</i>		53 (2,4%)	53 (2,4%)
<i>Het buurtcentrum is niet toegankelijk in verband met fysieke beperking</i>		4 (0,2%)	4 (0,2%)
<i>Ik heb geen vervoer om er te komen</i>		7 (0,3%)	7 (0,3%)
<i>Ik kan niet op de tijden waarop de activiteiten worden georganiseerd</i>		79 (3,6%)	79 (3,6%)
<i>Ik heb er geen geld voor</i>		17 (0,8%)	17 (0,8%)
<i>Ik wist niet van het bestaan van buurtcentra</i>		230 (10,6%)	230 (10,6%)
<i>Ik voel me niet thuis in een buurtcentrum</i>		178 (8,2%)	178 (8,2%)
<i>De uitstraling van het buurtcentrum past niet bij wat ik wil organiseren</i>		58 (2,7%)	58 (2,7%)
<i>Ik heb er geen behoefte aan</i>		1086 (50,1%)	1086 (50,1%)
<i>Anders</i>		209 (9,6%)	209 (9,6%)
Activiteiten waar geïnteresseerde niet-bezoekers behoefte aan hebben (N=749)	N.v.t.		
<i>Activiteiten waarbij ik nieuwe mensen kan ontmoeten</i>		266 (35,5%)	266 (35,5%)
<i>Activiteiten waar ik mensen die ik al ken kan ontmoeten</i>		106 (14,2%)	106 (14,2%)
<i>Activiteiten waarbij ik nieuwe kennis op kan doen</i>		421 (56,2%)	421 (56,2%)
<i>Sport- of bewegingsactiviteiten</i>		246 (32,8%)	246 (32,8%)
<i>Muzikale activiteiten</i>		210 (28,0%)	210 (28,0%)
<i>Andere activiteiten</i>		193 (25,8%)	193 (25,8%)
Sfeerbeelden (N=3788)			
<i>Buurthuis</i>	787 (48,3%)	534 (24,3%)	1311 (34,6%)
<i>Dienstencentrum</i>	310 (19,0%)	345 (16,0%)	655 (17,3%)
<i>Dorpsplein</i>	819 (50,2%)	891 (41,3%)	1710 (45,1%)
<i>Hotspot</i>	917 (56,3%)	1509 (69,9%)	2426 (64,0%)
<i>Sociëteit</i>	291 (17,9%)	601 (27,8%)	892 (23,5%)
<i>Zalencentrum</i>	168 (10,3%)	87 (4,0%)	255 (6,7%)
<i>Geen van allen</i>	80 (4,9%)	163 (7,6%)	243 (6,4%)

Bijlage 2. Buurtcentra in mede- en zelfbeheer

In bijlage 2 staan tabellen met de buurtcentra in mede- en zelfbeheer die in dit onderzoek zijn meegenomen.

Tabel 8: Buurtcentra in Medebeheer

Leidsche Rijn	Noordoost	Overvecht	Zuid	Oost	Noordwest	West	Vleuten- de Meern	Zuidwest
Hof 't Spoor	de Leeuw	de Jager	Musketon	Sterrenzicht	de Speler	Rosa	de Schakel	Hart van Noord
Bij de Buren		de Boog	Hart van Hoograven		de Uithoek	Oase	Weidewereld	BuurtThuis
		de Dreef			Beatrix Vorstelijk Complex	Herderplein	de Pijler	

Tabel 9: Buurtcentra in Zelfbeheer

Binnenstad	Noordoost	Overvecht	Zuid	Oost	Noordwest	West	Vleuten- de Meern	Zuidwest
Buurtcentrum De 3Krone		Buurtcentrum Burezina	Buurtcentrum Nieuw Rotsoord	Buurtcentrum Podium Oost	Buurtcentrum De Dame ¹	Buurtcentrum De Boeg	Buurtcentrum De Schalm	Buurtcentrum 3 Generatie Centrum
Buurtcentrum De Sjuut			Buurtcentrum Saffier		Buurtcentrum Stella Maris	Jongerencentrum Utrecht	Buurtcentrum De Roef	
			Buurtcentrum Nieuwe Jutter		Zuilen Samen Sterk			
					C.O.V. Zuilen			

¹ Is wel mee genomen in het onderzoek, maar ontvang geen subsidie.

Bijlage 3. Topiclijst focusgroepen

Per focusgroep is afhankelijk van de samenstelling van de focusgroep is de nadruk op bepaalde onderwerpen gelegd. De topiclijst is een leidraad voor de focusgroepen. De vragen zijn niet allemaal letterlijk aan alle groepen gesteld.

Introductie

De welzijnssector is de afgelopen jaren ingrijpend veranderd, zo ook in Utrecht. Het klassieke opbouwwerk heeft plaatsgemaakt voor sociaal makelaarschap en zelfbeheer. In 2016 heeft het college van B&W aan de raad toegezegd dat er in 2019 een brede participatieve evaluatie over de tevredenheid met de buurtcentra plaatsvindt. Hierbij spelen vanuit de betrokken partijen verschillende wensen. De evaluatie moet meer meten dan alleen de bezettingsgraad, klanttevredenheid en ruimte voor bewonersinitiatief. Ook moet er aandacht worden geschonken aan de maatschappelijke waarde van de buurtcentra.

Om dit te bewerkstelligen beginnen we in dit onderzoek met groepsgesprekken met betrokkenen. Vandaag gaan we het hebben over hoe dit nieuwe beleid tot nu toe tot uiting komt. Hoe zijn de buurthuizen op dit moment georganiseerd, wat gaat daarbij goed en wat kan beter? Daarnaast gaan we kijken naar het doel van de buurthuizen. In hoeverre zijn deze doelen scherp en lukt het de buurtcentra om deze doelen te behalen? Wat is nog meer nodig om deze doelen te behalen?

Voorstelrondje (10 min)

Korte introductie van naam en functie.

Doelmatigheid (15 min)

Mentimeter vraag:

1. Wat is volgens jullie het doel van een buurthuis?

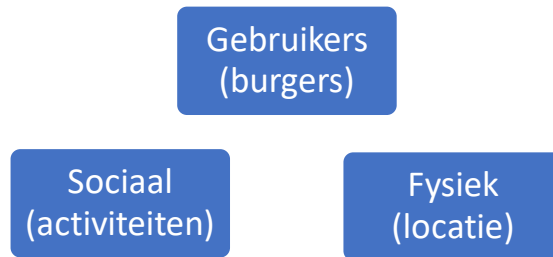
Aan de hand van de antwoorden bespreken. Doorvragen op:

2. Welke maatschappelijke impact wil je met jouw buurthuis maken en welke maatschappelijke impact zou een buurthuis volgens jou moeten maken?
3. Welke impact wordt op dit moment wel gemaakt en welke niet?
4. Wat is er voor nodig om deze impact te vergroten / te creëren?

Sturing en organisatie (20 min)

Om de gestelde doelen beter te bereiken, is het goed om naar de organisatiestructuur te kijken. Om handvatten te geven zijn alvast drie aspecten die bij elk buurthuis een rol spelen genoteerd. Aan jullie de vraag om dit aan te vullen en per aspect aan te geven welke partijen een rol spelen.

5. Kunnen jullie hierop aangeven wie waarvoor verantwoordelijk is en hoe deze samenwerken? Doormiddel van lijnen kunnen de relaties tussen partijen in kaart gebracht worden.



Zodra dit in kaart is gebracht worden de volgende punten besproken.

6. Wie is waarvoor verantwoordelijk?
7. Hoe gaat de samenwerking tussen deze partijen tot nu toe?
8. Wat gaat goed en wat zou beter kunnen?
 - a. Mogelijk knelpunten worden bij de desbetreffende partijen op de kaart toegevoegd.
9. Zijn er standaard momenten waarop overleg tussen partijen plaatsvindt, bijvoorbeeld een driehoeksoverleg?
 - a. Zo niet, zou dat gewenst zijn?
 - b. Zo wel, hoe verliepen deze gesprekken?
 - c. Zijn er duidelijke actiepunten uitgekomen?
 - d. Hoe stimuleren de verschillende partijen betrokkenheid en eigenaarschap van bewoners bij het buurtcentrum?

Alleen voor medebeheer: sociaal beheer (organisatie) (10 min)

10. Hoe zouden jullie de rol van de sociaal beheerder omschrijven?
11. Kunnen jullie uitleggen hoe deze rol op dit moment bepaald en vervuld wordt per buurthuis?
12. Hoe is het contact tussen de sociaal beheerder en de bewoners / gebruikers? Zijn daar verbeterpunten te noemen?
13. Overall kijken: welke verschillen zijn er tussen de buurthuizen en wijken?

Verhuur (10 min)

Er zijn afgelopen jaren ook veranderingen doorgevoerd met betrekking tot de verhuur. De verhuur wordt in het geval van mede-beheer door de gemeente uitgevoerd. Bij zelfbeheer wordt dat op verschillende manieren opgepakt. (Let op: niet alle vragen hieronder zijn voor zelfbeheer relevant.)

14. Hoe gaat verhuur bij jullie in zijn werk?
15. Wat vinden jullie van het huidige verhuursysteem?
16. Werken jullie met de tarievenindeling 0% / 35% /100%?
 - a. Zo ja, hoe gaat het tot nu toe met het werken met deze tarieven?
17. Kunnen potentiële gebruikers van het buurtcentrum het verhuurloket makkelijk vinden? Is het toegankelijk?
18. Hoe tevreden zijn jullie met het verhuurloket en de techniek van het verhuursysteem?
19. In hoeverre zijn jullie tevreden over de ruimtes van de buurtcentra?
 - a. Denk hierbij aan de kwaliteit van het gebouw, energiezuinigheid/duurzaamheid, uitstraling, entree, toegankelijkheid (denk aan locatie, minder validen, gevoelsmatige toegankelijkheid, voelt men zich welkom, etc.).

Gebruikersbeleving (20 min)

We zoomen ook graag wat verder in op de gebruiker.

20. Tevredenheid en aansluiting bij behoeften:
- Wat denken jullie dat de bewoners van de buurtcentra vinden?
 - Sluit het aanbod aan bij de wensen en behoeften van de gebruikers?
 - Welke bewoners worden volgens jullie nu minder vaak bereikt? Waarom worden zij minder bereikt?
 - Zo niet, waarom haken bewoners af en stoppen ze met bezoeken?
 - Wat zou de drempel lager kunnen maken voor bewoners en gebruikers om activiteiten te initiëren?
 - Zien jullie verschuivingen of opvallendheden in behoeften van de gebruikers/bewoners. Denk aan inrichting ruimtes, voorkeur dagen/tijden, activiteiten, promotie, communicatie, etc.
 - In hoeverre zijn de buurtcentra functioneel en naar behoefte verspreid over de stad?
21. Imago, identiteit & inclusie:
- Hoe is het gesteld met het imago en de identiteit van de verschillende buurtcentra?
 - Hoe zorgen de buurtcentra voor zichtbaarheid onder bewoners en gebruikers?
 - Zijn de buurtcentra bekend bij de omwonenden?
 - Is het verhuren van ruimten bekend bij omwonenden?
 - Hoe zorgen de buurtcentra ervoor dat Utrechters van verschillende achtergronden zich thuis voelen in het gebouw of tijdens activiteiten? → hier wordt inclusiviteit vanuit de locatie bekeken
 - Hoe zorgen de buurtcentra en de verschillende betrokkenen ervoor dat Utrechters van verschillende achtergronden betrokken raken bij buurtcentra? → hier wordt inclusiviteit vanuit de organisatie bekeken, meer stadsbreed?
22. Dynamiek groepen en gebruikers:
- Vindt er ontmoeting plaats tussen de bezoekers van verschillende activiteiten?
 - Vindt er verbinding tussen groepen en individuen plaats?
 - Zoeken aanbieders van activiteiten elkaar op om samen te werken (kruisbestuiving)?
 - Welke verschillen zien jullie tussen de verschillende buurthuizen en de verschillende wijken?

Evaluatietool (10 min)

Onderdeel van dit onderzoek is om te kijken naar makkelijk te gebruiken evaluatietool die door de verschillende buurtcentra zelf ingezet kan worden. Voorbeelden waarmee afgelopen jaren is geëxperimenteerd zijn Rode Kersen en Ervaringswijzer.

23. Wat doen jullie momenteel aan interne en externe evaluatie?
24. Waar lopen jullie tegenaan tijdens dit proces? Vervolgstappen?
25. Hoe zouden jullie dit in de toekomst voor jullie zien?

Vervolgonderzoek (10 min)

In de vervolgstappen van dit onderzoek gaat Labyrinth in gesprek met gebruikers en niet gebruikers.

26. Wat zouden jullie willen weten van de gebruikers/niet gebruikers?

Bijlage 4. Vragenlijst

Door middel van een vragenlijst voor alle bewoners van Utrecht is er getracht om een zo goed mogelijk beeld te krijgen van de beleving en de impact van buurtcentra op de bewoners van Utrecht die wel eens een buurtcentra bezoeken. Bovendien is er gekeken naar mogelijke drempels voor bewoners van Utrecht om niet naar een buurtcentrum te gaan. De vragenlijst is zowel online als offline via verschillende kanalen uitgezet:

- Het bewonerspanel van de gemeente Utrecht (een verkorte versie van de vragenlijst).
- Het vastgoedloket onder gebruikers van 2018 en 2019.
- Netwerk van buurtcentra zelf, hierbij kan gedacht worden aan vrijwilligers en bezoekers
- Panel van Labyrinth,
- Sociale media kanalen van Labyrinth

Aanvullend zijn op locatie zowel in verschillende buurtcentra als in de wijk face to face interviews afgenomen en zijn er flyers uitgedeeld die verwijzen naar de vragenlijst online.

Vragen die rood zijn gekleurd, zijn niet aan de respondenten uit het bewonerspanel van de gemeente Utrecht voorgelegd. Deze vragen zijn wel voorgelegd aan respondenten die via andere kanalen zijn geworven.

1.1 Algemeen

1. Kunt u in drie woorden omschrijven waar u bij een buurtcentrum aan denkt?
2. In welke wijk woont u?
 - a) West
 - b) Noordwest
 - c) Overvecht
 - d) Noordoost
 - e) Oost
 - f) Binnenstad
 - g) Zuid
 - h) Zuidwest
 - i) Leidsche Rijn
 - j) Vleuten-De Meern
 - k) Weet ik niet / ik woon niet in Utrecht
3. In de wijken en buurten van Utrecht zijn verschillende ruimtes waar bewoners elkaar kunnen ontmoeten en waar ruimte is voor beweging, spel, cultuur, creativiteit, ontmoeting en andere activiteiten. We noemen deze ruimten ook wel buurtcentra.

Op basis van het antwoord op vraag 2 krijgt de respondent een lijstje met buurtcentra in zijn/haar wijk. Van deze buurtcentra geeft de respondent aan of hij/zij wel eens naar dit buurtcentrum gaat.

Bezoekt u wel eens de volgende buurtcentra in uw buurt? En zo ja, kunt u aangeven welk buurtcentrum of buurtcentra u bezoekt?

- a) Ja, [lijst/kaart]
- b) Andere locatie, namelijk...
- c) Ik weet de naam van het buurtcentrum niet meer
- d) Ik bezoek geen buurtcentrum in Utrecht

Indien vraag 3 ≠ d

4. Hoe vaak per jaar bezoekt u het aangegeven buurtcentrum / de aangegeven buurtcentra?
Indien er wordt aangegeven dat iemand meerdere buurtcentra bezoekt, wordt deze vraag per buurtcentrum gesteld.
 - a) 1 tot 5 keer per jaar
 - b) 6 tot 20 keer per jaar
 - c) 20 tot 50 keer per jaar
 - d) Meer dan 50 keer per jaar

1.2 Bezoekers

Indien vraag 3 ≠ d

5. Met welke reden(en) bezoekt u een buurtcentrum? (Meerdere antwoorden mogelijk)
 - a) Een activiteit bezoeken, namelijk ...
 - b) Een activiteit organiseren, namelijk...
 - c) Als vrijwilliger
 - d) Iets anders, namelijk...

Indien vraag 3 ≠ d

6. Kunt u van onderstaande stellingen aangeven in hoeverre u het er mee eens bent?

	Helemaal mee eens	Mee eens	Neutraal	Niet mee eens	Helemaal niet mee eens	Weet niet / geen mening
a. Door het bezoeken van een buurtcentrum ontmoet ik andere bewoners van mijn buurt.						
b. Door het bezoeken van een buurtcentrum leer ik andere bewoners van mijn buurt beter kennen.						
c. Door het bezoeken van een buurtcentrum kom ik in contact met mensen met dezelfde interesse als ik.						
d. Door het bezoeken van een buurtcentrum kom ik in contact met mensen waarmee ik samen dingen kan organiseren of ondernemen.						
e. Door het bezoeken van een buurtcentrum heb ik plezier.						
f. Door het bezoeken van een buurtcentrum kan ik iets leren.						
g. Door het bezoeken van een buurtcentrum voel ik me minder eenzaam.						
h. Door het bezoeken van een buurtcentrum kan ik andere mensen helpen.						
i. Door het bezoeken van een buurtcentrum kunnen andere mensen mij helpen.						
j. In het buurtcentrum in mijn buurt voelt men zich welkom.						
k. Door het buurtcentrum in mijn buurt voel ik mij veiliger.						

l.	Het buurtcentrum in mijn buurt en de activiteiten die daar worden georganiseerd, sluiten aan bij mijn wensen en behoeften.						
m.	Een buurtcentrum is een plek waar ik graag naartoe ga.						
n.	Ik voel me betrokken bij een buurtcentrum.						
o.	Ik word in het buurtcentrum in mijn buurt vriendelijk ontvangen.						
p.	Het buurtcentrum in mijn buurt is schoon.						
q.	Het buurtcentrum in mijn buurt is aantrekkelijk ingericht.						
r.	Het buurtcentrum in mijn buurt beschikt over de juiste faciliteiten.						
s.	Het buurtcentrum in mijn buurt kent een prettige sfeer.						
t.	Het buurtcentrum in mijn buurt is voor mij goed bereikbaar.						
u.	De mensen die bij het buurtcentrum in mijn buurt betrokken zijn, zijn goed bereikbaar.						
v.	De openingstijden van het buurtcentrum in mijn buurt sluiten aan op mijn wensen.						

Indien vraag 3 ≠ d

7. Buurtcentra gebruiken verschillende manieren om bewoners op de hoogte te brengen van activiteiten die zij organiseren. Op welke manier zou u op de hoogte willen worden gehouden van activiteiten in buurtcentra? (Meerdere antwoorden mogelijk)
- Via een website van een buurtcentrum zelf
 - Via een website voor alle buurtcentra in de stad
 - Via de website van de gemeente
 - Via de online Uitagenda
 - Via een nieuwsbrief per e-mail
 - Via een nieuwsbrief per post
 - Via een wijkkrant

- h) Via een lokale krant (zoals DUIC, AD/UN)
- i) Via een lokaal magazine (zoals de geprinte Uitagenda)
- j) Via lokale radio (zoals Radio M)
- k) Via lokale televisie (zoals RTV Utrecht of UStad)
- l) **Via sociale media**
- m) Ik hoef niet op de hoogte te blijven van activiteiten in buurtcentra
- n) Op een andere manier, namelijk:

Indien vraag 5 ≠ c

- 8. Veel buurtcentra zijn op zoek naar vrijwilligers om in en om het buurtcentrum te helpen. Zou u interesse hebben om hier een bijdrage aan te leveren?
- a) Ja
- b) Nee

Indien vraag 8 = a

- 9. Fijn dat u in een buurtcentrum als vrijwilliger wilt helpen. Aan het eind van deze vragenlijst vindt u een link naar een website met een overzicht van alle buurtcentra in onze stad, zodat u contact met een buurtcentrum op kan nemen.

Indien vraag 8 = b

- 10. Waarom heeft u geen interesse om als vrijwilliger te helpen bij een buurthuis? (Meerdere antwoorden mogelijk)
- a) Ik heb hier geen tijd voor
- b) Ik heb hier geen behoefte aan
- c) Er wordt als vrijwilliger te veel van mij gevraagd
- d) Ik zou alleen willen helpen als ik er ook iets voor terug krijg
- e) Ik voel me niet thuis in een buurtcentrum
- f) Er zit geen buurtcentrum bij mij in de buurt
- g) Vanwege een andere reden, namelijk:

1.3 Activiteiten organiseren

Indien vraag 5 ≠ b

- 11. Zou u zelf wel eens iets in een buurtcentrum willen organiseren?
- a) Ja
- b) Nee

Indien vraag 11 = a

- 12. Wat is de reden dat u dit nog niet hebt gedaan? (Meerdere antwoorden mogelijk)
- a) Het huren van een ruimte in een buurtcentrum is te duur
- b) Het huren van een ruimte in een buurtcentrum is te ingewikkeld
- c) Er is geen buurtcentrum bij mij in de buurt
- d) Ik weet niet bij wie ik hiervoor moet aankloppen
- e) Ik wist niet dat dit kon
- f) Het lijkt me lastig om te doen
- g) Ik ben bang dat er niemand op mijn activiteit af komt
- h) De uitstraling van het buurtcentrum past niet bij wat ik wil organiseren

- i) Een andere reden, namelijk ...

Indien vraag 12 = i

13. Kunt u uw antwoord toelichten?

14. Sommige buurtcentra hebben een aanspreekpunt die u kan helpen bij het organiseren van activiteiten en initiatieven in de buurt. We noemen dit een sociaal beheerder. Bent u bekend met dit aanspreekpunt?

- a) Ja
- b) Nee

1.4 Verhuur

Indien vraag 5 = b

15. U heeft aangegeven wel eens een activiteit te organiseren in een buurtcentrum. Hoe heeft u toen een ruimte gehuurd?

- a) Via de website van de gemeente
- b) Samen met iemand van het buurtcentrum via de site van de gemeente
- c) Bij een buurtcentrum zelf
- d) Op een andere manier, namelijk ...
- e) Dat weet ik niet meer

Indien vraag 5 = b

16. Wat vond u van de manier waarop u een ruimte kon huren?

- a) Het was makkelijk om een ruimte te huren, want ...
- b) Het was moeilijk om een ruimte te huren, want ...
- c) Dat weet ik niet meer

Indien vraag 5 = b

17. Wat vond u van de huurprijs?

- a) De huurprijs was goed
- b) De huurprijs was duur
- c) De huurprijs was goedkoop
- d) Ik heb gratis gebruik gemaakt van een ruimte
- e) Dat weet ik niet meer

Indien vraag 15 = a of b

18. Vaak zijn er voor de verhuur van ruimtes verschillende tarieven, afhankelijk van het type activiteit. Was het voor u duidelijk welke tarieven voor u gelden, en waarom?

- a) Zeer duidelijk
- b) Redelijk duidelijk
- c) Niet duidelijk / niet onduidelijk
- d) Redelijk onduidelijk
- e) Zeer onduidelijk

1.5 Vrijwilliger

Indien vraag 5 = c

19. U heeft aangegeven als vrijwilliger in een buurtcentrum actief te zijn. Waarom bent u als vrijwilliger actief? (Meerdere antwoorden mogelijk)
- a) Om andere mensen te ontmoeten
 - b) Om bij te dragen aan de maatschappij
 - c) Om bij te dragen aan de buurt
 - d) Om actief bezig te blijven
 - e) Om zinvol bezig te zijn
 - f) Om mijn netwerk te vergroten
 - g) Om werkervaring op te doen
 - h) Anders, namelijk ...

Indien vraag 5 = c

20. Hoe vindt u het tot nu toe om als vrijwilliger voor een buurtcentrum actief te zijn?
- a) Leuk
 - b) Leerzaam
 - c) Druk
 - d) Moeilijk
 - e) Uitdagend
 - f) Gezellig
 - g) Vermoeiend
 - h) Anders, namelijk ...

1.6 Geen bezoek

Indien vraag 3 = d

21. Waarom bezoekt u nooit een buurtcentrum? (Meerdere antwoorden mogelijk)
- a) Er is geen buurtcentrum bij mij in de buurt
 - b) Ik weet niet wat voor activiteiten er zijn in de buurtcentra
 - c) Er zijn geen activiteiten die ik leuk vind
 - d) De activiteiten die georganiseerd worden, passen beter bij andere mensen
 - e) Ik heb niemand die met mij mee wil of kan
 - f) Het buurtcentrum is voor mij niet toegankelijk (in verband met fysieke beperking)
 - g) Ik heb geen vervoer om er te komen
 - h) Ik kan niet op de tijden waarop de activiteiten worden georganiseerd
 - i) Ik heb er geen geld voor
 - j) Ik wist niet van het bestaan van buurtcentra
 - k) Ik voel me niet thuis in een buurtcentrum
 - l) De uitstraling van het buurtcentrum past niet bij wat ik wil organiseren
 - m) Anders, namelijk ...
 - n) Ik heb geen behoefte aan het bezoeken van een buurtcentrum

Indien vraag 21 = b, c en/of d

22. Aan welke activiteiten in een buurtcentrum heeft u eventueel wel behoefte? (Meerdere antwoorden mogelijk)

- a) Activiteiten waarbij ik nieuwe mensen kan ontmoeten
- b) Activiteiten waar ik mensen die al ken kan ontmoeten
- c) Activiteiten waarbij ik nieuwe kennis op kan doen
- d) Sport- of bewegingsactiviteiten
- e) Muzikale activiteiten
- f) Een andere activiteit, namelijk...

Indien vraag 21 = f en/of g

23. Wat zou ervoor nodig zijn om het buurtcentrum wel toegankelijk voor u te maken?

Indien vraag 21 = g en/of h

24. Op welke tijden kunt u wel? (Meerdere antwoorden mogelijk)

- a) Doordeweeks in de ochtend
- b) Doordeweeks in de middag
- c) Doordeweeks in de avond
- d) In het weekend in de ochtend
- e) In het weekend in de middag
- f) In het weekend in de avond

25. Hecht u er wel waarde aan dat er in Utrecht buurtcentra zijn?

- a) Ja
- b) Nee

Indien vraag 25 = a

26. Kunt u aangeven waarom u het belangrijk vindt dat er buurtcentra zijn?

- a) Ja, want ...
- b) Nee

1.7 Archetypes

27. Hieronder ziet u een aantal sfeerbeelden van buurtcentra. Klik maximaal 3 fotocollages aan die het meest aanspreken.

- a) Buurthuis
- b) Diensten centrum
- c) Dorpsplein
- d) Hotspots
- e) Sociëteit
- f) Zalencentrum
- g) Geen van allen

1.8 Afronding

We zijn aan het einde van de vragenlijst gekomen. Zou u de laatste vragen over uzelf nog kunnen invullen. Dit helpt ons bij het goed in kaart brengen van de behoeften van de verschillende bewoners van Utrecht

28. Wat is uw leeftijd?

29. Wat is uw opleidingsniveau?

- a) Geen of alleen lagere school / basisschool
- b) Lager of middelbaar algemeen voorgezet onderwijs (LAVO, V(G)LO, MULO, MAVO)
- c) Hoger algemeen voortgezet onderwijs (HAVO, VWO, HBS, MMS, Lyceum, Gymnasium)
- d) Lager beroepsonderwijs (ambachts-/huishoudschool, LTS, VBO, LHNO, LEAO, V(M)BO)
- e) Middelbaar beroepsonderwijs (UTS, MTS, (K)MBO, MEAO, INAS, ROC, leerlingwezen)
- f) Hoger beroeps- of wetenschappelijk onderwijs (HTS, HEAO, Hogeschool, Universiteit)
- g) Anders, namelijk ...

30. Waar bent u geboren?

- a) Nederland
- b) België
- c) Duitsland
- d) Indonesië
- e) Marokko
- f) Suriname
- g) Turkije
- h) Anders, namelijk ...

31. Waar is uw moeder geboren?

- a) Nederland
- b) België
- c) Duitsland
- d) Indonesië
- e) Marokko
- f) Suriname
- g) Turkije
- h) Anders, namelijk...

32. Waar is uw vader geboren?

- a) Nederland
- b) België
- c) Duitsland
- d) Indonesië
- e) Marokko
- f) Suriname
- g) Turkije
- h) Anders, namelijk ...

33. Heeft u nog andere tips of suggesties voor wat betreft de buurtcentra in Utrecht?

34. Wilt u kans maken op één van de tien VVV-bonnen ter waarde van €40,-? Vul dan hieronder uw naam, e-mailadres en/of telefoonnummer in, zodat wij als u gewonnen heeft contact met u op kunnen nemen. Labyrinth verwijdert deze gegevens uiterlijk 3 maanden na afloop van het onderzoek. Als u geen interesse hebt, kunt u deze vraag overslaan.

- a) Ja, naam en e-mailadres:...
- b) Ja, naam en telefoonnummer:...
- c) Nee

35. In januari verwachten wij de eerste resultaten van dit onderzoek te hebben. Mogen wij u uitnodigen voor de presentatie van deze resultaten? Tijdens deze presentatie praten we dan graag met u verder over de resultaten.

Indien wij u mogen uitnodigen, laat dan uw mailadres achter waarnaar wij de uitnodiging kunnen sturen.

- a) Ja graag, dit kan via ...
- b) Nee, maar ik ontvang wel graag digitaal de resultaten via...
- c) Nee

Hartelijk dank voor het invullen van de vragenlijst! Wilt u bij een buurtcentrum bij u in de buurt helpen? Op deze website...

Bijlage 5. Flyer

Op locatie zijn in zowel buurtcentra als in de wijk flyers uitgedeeld die verwijzen naar de online vragenlijst. Deze flyers zijn in deze bijlage te zien.



Doe Mee!

Help mee met een onderzoek naar
buurtcentra in Utrecht

Vul een korte vragenlijst in over buurtcentra
op www.onderzoek-buurtcentra.nl.

Het invullen duurt 10 minuten en onder de
deelnemers worden 10 VVV-bonnen van €40,- verloot!



Help mee met een onderzoek naar buurtcentra in Utrecht

Hoe meedoen?

Vul een korte vragenlijst in over buurtcentra op www.onderzoek-buurtcentra.nl.

Het invullen duurt 10 minuten en onder de deelnemers worden 10 VVV-bonnen van €40,- verloot!

Wat gebeurt er met het onderzoek?

Dit onderzoek is een algemene meting voor de gemeente om te kijken hoe het gaat met de buurtcentra in Utrecht. Waarom gaan mensen naar buurtcentra? Wat betekenen buurtcentra voor de bewoners? Waar is behoefte aan in de wijken?

Uw mening is belangrijk!

De gemeente wil weten wat u als bewoner vindt van buurtcentra in Utrecht. Het beleid wordt bepaald op basis van uw mening. Maar geen zorgen, uw gegevens worden allemaal anoniem verwerkt. Dus doe mee en laat je stem horen!

Bijlage 6. Respons vragenlijst

In deze bijlage is een verdere uitsplitsing van de respons terug te vinden. Waarin de respons per uitgezet kanaal, per doelgroep weergegeven wordt.

Respons per methode

De meeste respondenten (n=2977, 78%) zijn geworven door middel van het bewonerspanel van de gemeente Utrecht. Verder heeft Labyrinth door middel van haar panel, sociale media en inzet van de buurtcentra zelf 480 (13%) respondenten geworven, zijn er 283 (7%) respondenten verkregen via het vastgoedloket en is er bij 61 (1%) respondenten een face to face interview afgenomen (zie tabel 10).

Tabel 10: Respons per methode (N=3801)

Methode	Respons	Respons %
Bewonerspanel Gemeente Utrecht	2977	78,3%
Vastgoedloket (gebruikers)	283	7,4%
Labyrinth panel/sociale media Labyrinth / buurtcentra	480	12,6%
Face to face interviews	61	1,6%
Totaal	3801	100%

Respons per doelgroep

De vragenlijst is uitgezet onder gebruikers, vrijwilligers, bezoekers en niet-bezoekers. In tabel 11 is te lezen dat een kleine meerderheid (57%) van de respondenten het afgelopen jaar nooit een buurtcentrum heeft bezocht. Voor de overige 43% van de respondenten geldt dat ze afgelopen jaar minimaal één keer een bezoek hebben gebracht aan een buurtcentrum. Ongeveer 70% van alle gesproken bezoekers komt voor het bezoeken van een activiteit. 27% organiseert zelf een activiteit en 19% van de gesproken bezoekers, bezoekt het buurtcentrum omdat zij daar vrijwilligerswerk doen. ¹

Tabel 11: Verdeling bezoekers en niet-bezoekers (N=3801)

	Frequentie	Percentages
Bezoeker	1633	43,0%
Activiteiten bezoeken	1145	70,1%
Activiteiten organiseren	436	26,7%
Vrijwilliger	313	19,2%
Anders, namelijk...	471	28,8%
Niet-bezoeker	2168	57,0%

Er is ook gekeken naar de verdeling tussen bezoekers van buurtcentra in medebeheer en zelfbeheer. Van de respondenten die wel eens een buurtcentrum bezoeken, gaf 61% aan alleen buurtcentra in medebeheer te

¹ Aangezien er specifiek geworven is in buurtcentra en de steekproef niet representatief is, geeft dit niet de daadwerkelijke verdeling van bezoekers en niet-bezoekers voor alle inwoners van Utrecht weer, enkel de verdeling tussen de respondenten die mee hebben gedaan aan deze vragenlijst.

bezoeken. Ongeveer 22% van de bezoekers bezoekt alleen buurtcentra in zelfbeheer en 17% van de bezoekers geeft aan buurtcentra in zowel mede- als zelfbeheer te bezoeken (zie tabel 3). Belangrijk om te vermelden is dat er in Utrecht minder buurtcentra in zelfbeheer dan in medebeheer zijn.²

Tabel 12: Verdeling bezoekers over buurtcentra in zelf- en medebeheer (N= 1350)

	Respons in aantallen	Respons in percentage
Zelfbeheer	302	22%
Medebeheer	819	61%
Combi	229	17%
Totaal	1350	100%

Representativiteit

Tabel 13: Representativiteit achtergrondkenmerken

	Percentage in bevolking Utrecht	Percentage in dataset van dit onderzoek
Leeftijd		
Tot 20 jaar	22,1%	1,0%
20-24 jaar	10,2%	2,1%
25-44 jaar	36,2%	35,9%
45-64 jaar	21,1%	42,0%
65-80 jaar	7,8%	17,6%
Ouder dan 80 jaar	2,6%	1,1%
Wijk		
West	10,0%	8,3%
Noordwest	11,1%	12,6%
Overvecht	7,3%	9,7%
Noordoost	13,7%	11,1%
Oost	9,8%	9,2%
Binnenstad	8,2%	5,4%
Zuid	11,2%	7,9%
Zuidwest	7,7%	10,9%
Leidsche Rijn	9,7%	11,0%
Vleuten- De Meern	10,4%	13,8%
Opleidingsniveau		
Hoog	75,6%	49,0%
Middelbaar	18,6%	30,0%
Laag	6,0%	21,1%
Geboorteland		
Nederland	81,6%	79,6%
Marokko	3,9%	4,5%
Turkije	1,9%	1,5%
Suriname	1,4%	2,0%
Westerse landen	6,0%	2,4%

² Ook hier geldt dat deze verdeling enkel de verdeling aangeeft van de gesproken bezoekers en niet representatief is voor alle bezoekers.

Bijlage 7. Verhuurproces

Op basis van gesprekken met medewerkers van het verhuurloket is er een visualisatie van het verhuurproces gemaakt. Het eerste gedeelte in het roze representeert de stappen die een gebruiker moet doorlopen om een ruimte in een buurtcentrum te huren. Het tweede gedeelte in het blauw laat zien welke stappen het vastgoedloket maakt, nadat er een aanvraag voor een reservering is geplaatst.

1. Inwoner wil iets organiseren en ruimte huren bij buurtcentrum in Utrecht

2a. Site Gemeente Utrecht

Zorg en onderwijs



- ZORG
- > Hulp en ondersteuning (Wmo)
 - > Jeugd en gezin
 - > Seksuele gezondheid en soa
 - > Vaccinaties
 - > Begraafplaatsen
- WELZIJN
- > Voeding en beweging
 - > Gezonde leefomgeving
 - > Samenleven (welzijn)

3. Selecteer wijk met gewenst buurtcentrum

Per wijk kunt u bekijken welke buurtcentra er zijn en wat een ruimte kost per uur. vindt u ook de link naar het reserveringssysteem.

- [Noordoost en Overvecht](#)
- [Noordwest en West](#)
- [Zuid en Oost](#)
- [Zuidwest](#)
- [Leidsche Rijn](#)
- [Vleuten en De Meern](#)

2b. Zoekmachine

9a. Ja: Inloggen

9. Heb je al een account

9b. Nee: Maak account aan

10. Vul doelstellingen van je activiteit in door middel van de beslisboom en beantwoord overige vragen

Woont het merendeel van de deelnemers van uw activiteit in:

- een wijk van de stad Utrecht
- buiten de stad Utrecht of elders in het land

Aan welke van de volgende doelstellingen van Vernieuwend Welzijn voldoet uw activiteit? LET OP! Religieuze, politieke, en privé bijeenkomsten vallen niet onder de welzijnsdoelstellingen (ga naar opties)

- 1. Mijn activiteit bevordert het maken van sociale contacten of levert een bijdrage aan de maatschappij;
- 2. Mijn activiteit levert een aantoonbare bijdrage aan een gezonde levensstijl;
- 3. Mijn activiteit bevordert zelfredzaamheid /zelfstandigheid van de deelnemers;
- 4. Mijn activiteit informeert en traint deelnemers over hun inkomen en/of werk;
- 5. Mijn activiteit draagt bij aan de sociale veiligheid in de buurt direct voor de buurt;
- 6. Geen van bovenstaande doelstellingen;

Ontvangt u een financiële bijdrage van de deelnemers? of heeft u andere inkomsten uit bijv. lidmaatschap, contributie, door verkoop of subsidie uit uw activiteit?

- Nee, ik vraag geen bijdrage.
- Ja, ik vraag een bijdrage alleen voor directe materiaalkosten en/of reiskosten.
- Ja, ik vraag een bijdrage voor alle kosten.
- Ja ik vraag een bijdrage waarvan de opbrengst hoger is dan de kosten

Heeft/bent u een betaalde kracht? Met andere woorden is er bij de activiteit een betaalde kracht betrokken?

- Nee
- Ja

Wat is de bijdrage die u vraagt aan de deelnemers? Er wordt een bedrag gevraagd en een specificatie (per keer/per uur/per jaar)

€ per keer

12a. Accepteer voorstel

Uw activiteit valt (onder voorbehoud) in het Maatschappelijk 0% tarief

Accepteer dit voorstel

Plaats de boekingen uit het voorstel in de winkelwagen.

Opnieuw zoeken

Wis dit voorstel en ga terug naar de startpagina

11. Je krijgt een voorstel van tarief

12b. Verwerp voorstel

5. Ga naar reserveersysteem

4. Selecteer gewenst buurtcentrum

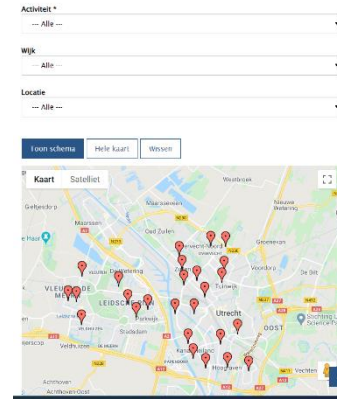
In de wijken Noordoost en Overvecht zijn de volgende buurtcentra:

- [De Jager](#)
- [De Leeuw](#)
- [De Boog](#)
- [De Dreef](#)

7. Controleer beschikbaarheid per zaal op jouw gewenste dag



6. Indien u niet precies weet waar de buurcentra liggen, ga naar plattegrond en zie op basis van wijk of activiteit welke buurtcentra van toepassing zijn



8. Selecteer gewenste zaal

13. Accepteer reservering in winkelwagen

Object	Datum/Tijd	Prijs
De Jager - zaal 1	do 05 mrt 2020 18:30 tot 19:30	0,00
Totaal:		0,00

Let op: Als u bovenstaande reservering(en) niet binnen 15 minuten accepteert dan wordt deze automatisch weer vrijgegeven.

[Accepteren](#) [Annuleren](#) [Maak nog een reservering](#)

14. Bevestigingsmail van aanvraag

Geachte heer hazeleger,
Hartelijk dank voor de door u gemaakte reservering(en)!

Evenement: reservering online

Ruimte	Datum/Tijd
De Jager - zaal 1 (*)	do 20 feb 18:30 - 19:30 2020

Activiteit Creatief Bezig Zijn
Activiteit specificatie knutselactiviteit

